

Załącznik Nr 1
do zarządzenia Nr 48/2018
Wójta Gminy Lubań
z dnia 04 grudnia 2018 r.

FUNKCJA	DATA ZAOPINIOWANIA/ZAAKCEPTOWANIA	PODPIS
WÓJT GMINY LUBAŃ	12.12.23	J. Hencel-Dobrow
SEKRETARZ GMINY	12.12.2023	M. Łopuch
SKARBNIK GMINY	12.12.2023	S. Nowak RADCA PRAWNY
RADCA PRAWNY	12.12.2023 r.	Wojciech Popławski WÓJTA
KIEROWNIK REFERATU	12.12.2023	J. Hencel-Dobrow
PRACOWNIK MERYTORYCZNY	12.12.2023	J. Hencel-Dobrow

Projekt uchwały w sprawie przyjęcia Gminnego Programu Opieki nad Zabytkami Gminy Lubań na lata 2024-2027

UCHWAŁA NR/2023

RADY GMINY LUBAŃ

z dnia2023

**w sprawie przyjęcia Gminnego Programu Opieki nad Zabytkami Gminy Lubań na lata
2024-2027**

Na podstawie art. 18 ust. 2 pkt. 15 ustawy z dnia 8 marca 1990 r. o samorządzie gminnym (t.j. Dz. U. z 2023 r., poz. 40 ze zm.) i art. 87 ustawy z dnia 23 lipca 2003 r. o ochronie zabytków i opiece nad zabytkami (t.j. Dz. U. z 2022 r., poz. 840 ze zm.), uchwała się co następuje:

§ 1.

Przyjmuje się Gminny Program Opieki nad zabytkami Gminy Lubań na lata 2024-2027, zaopiniowany pozytywnie przez Dolnośląskiego Wojewódzkiego Konserwatora Zabytków we Wrocławiu, stanowiący załącznik do niniejszej uchwały.

§ 2.

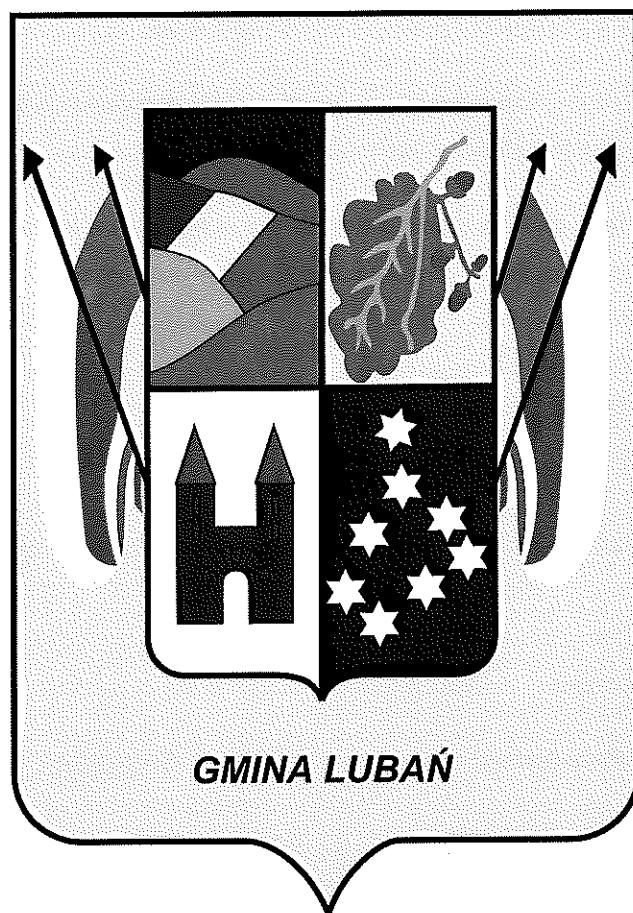
Wykonanie uchwały powierza się Wójtowi Gminy Lubań.

§ 3.

Uchwała wchodzi w życie po upływie 14 dni od dnia ogłoszenia w Dzienniku Urzędowym Województwa Dolnośląskiego.

13.12.2023r.

PROGRAM OPIEKI NAD ZABYTKAMI GMINY LUBAŃ NA LATA 2024-2027



LUBAŃ, 2023 r.

Spis treści

1. Wstęp.....	4
2. Podstawa prawna opracowania gminnego programu opieki nad zabytkami.....	4
3. Uwarunkowania prawne ochrony i opieki nad zabytkami w Polsce.....	5
4. Uwarunkowania zewnętrzne ochrony dziedzictwa kulturowego	10
4.1. Strategiczne cele polityki państwa w zakresie ochrony zabytków i opieki nad zabytkami	10
4.2. Relacje gminnego programu opieki nad zabytkami z dokumentami wykonanymi na poziomie województwa i regionu	12
5. Uwarunkowania wewnętrzne ochrony dziedzictwa kulturowego	15
5.1. Relacje gminnego programu opieki nad zabytkami z dokumentami wykonanymi na poziomie gminy (analiza dokumentów programowych gminy Lubań)	15
5.2. Charakterystyka zasobów i analiza stanu dziedzictwa i krajobrazu kulturowego gminy	17
5.2.1. Charakterystyka Gminy Lubań.....	17
5.2.2. Zarys historii obszaru Gminy	19
5.2.3. Krajobraz kulturowy	23
5.2.3.1. Zabytki o najważniejszym znaczeniu do gminy	27
5.2.4. Zestawienie obiektów z terenu gminy wpisanych do Rejestru Zabytków Województwa Dolnośląskiego.....	31
5.2.5. Zestawienie obiektów z terenu gminy Lubań wpisanych do Gminnej Ewidencji Zabytków.....	34
5.2.6. Zabytki ruchome.....	35
5.2.7. Zabytki archeologiczne	36
5.2.8. Dziedzictwo niematerialne	37
6. Ocena stanu dziedzictwa kulturowego gminy. Analiza szans i zagrożeń.....	38
7. Założenia programowe	40
7.1. Cele szczegółowe i działania Programu Opieki Nad Zabytkami dla Gminy Lubań na lata 2024-2027	40
8. Instrumentarium realizacji programu opieki nad zabytkami	47
9. Zasady oceny realizacji programu opieki nad zabytkami.....	47

PROGRAM OPIEKI NAD ZABYTKAMI DLA GMINY LUBAŃ NA LATA 2024-2027

10.	<i>Źródła finansowania programu opieki nad zabytkami</i>	47
11.	<i>Realizacja i finansowanie przez gminę zadań z zakresu ochrony zabytków</i>	53
	<i>Załącznik nr I – Wykaz zabytków nieruchomych ujętych w gminnej ewidencji zabytków gminy Lubań</i>	54
	<i>Spis tabel</i>	68
	<i>Spis fotografii</i>	68

PROGRAM OPIEKI NAD ZABYTKAMI DLA GMINY LUBAŃ NA LATA 2024-2027

1. Wstęp

Zgodnie z art. 87 ustawy z dnia 23 lipca 2003 r. o ochronie zabytków i opiece nad zabytkami (Dz.U. 2022 poz. 840 ze zm.) gmina ma obowiązek sporządzić gminny program opieki nad zabytkami. Program ten jest dokumentem polityki administracyjnej w zakresie podejmowanych działań dotyczących inicjowania, wspierania i koordynowania prac z dziedziny ochrony zabytków i krajobrazu kulturowego oraz upowszechniania i promowania dziedzictwa kulturowego. Działania te określone są w odniesieniu do całej gminy, jako jednostki podziału administracyjnego. Dotyczą nie tylko właścicieli i użytkowników obszarów i obiektów zabytkowych, ale również wszystkich mieszkańców. Głównym beneficjentem realizacji programu jest społeczność lokalna, a rolą programu jest wzbudzenie w lokalnej społeczności świadomości wspólnoty kulturowej poprzez uświadamianie mieszkańcom znaczenia lokalnych wartości kulturowych.

Program określa kierunki działań w zakresie opieki nad zabytkami: wskazuje konieczne do wykonania zadania i sugeruje sposoby ich realizacji poprzez określenie podstawowych działań organizacyjnych, finansowych, promocyjnych i ochronnych. Istotnym celem programu jest dążenie do osiągnięcia odczuwalnej i akceptowanej społecznie poprawy w zakresie stanu zachowania i utrzymania obiektów zabytkowych znajdujących się na terenie gminy. Aby program mógł być w pełni realizowany, ważne jest zaangażowanie mieszkańców w opiekę nad zabytkami, za które odpowiedzialne będą władze gminy.

Program powinien pomóc w aktywnym zarządzaniu zasobem stanowiącym dziedzictwo kulturowe gminy. Współpraca środowisk samorządowych, konserwatorskich i lokalnych przy realizacji programu przynieść powinna wszystkim stronom wymierne korzyści: zachowanie dziedzictwa kulturowego dla przyszłych pokoleń, polepszenie stanu obiektów zabytkowych, zwiększenie atrakcyjności przestrzeni publicznych, ostatecznie prowadząc do wzrostu rozwoju społeczno-gospodarczego.

Gminny program opieki nad zabytkami jest opracowywany na 4 lata. Co 2 lata Wójt sporządza sprawozdanie z realizacji programu, które przedstawia Radzie Gminy. Kolejne sporządzane programy opieki powinny uwzględniać pojawiające się nowe uwarunkowania prawne i administracyjne, zmieniające się warunki społeczne, gospodarcze i kulturowe, nowe kryteria oceny i aktualny stan zachowania zasobu kulturowego oraz prowadzone okresowo oceny efektów wdrażania obowiązującego programu.

Przedmiotowy dokument stanowi kontynuację założeń programowych ujętych w Gminnym Programie Opieki nad Zabytkami Gminy Lubań na lata 2020-2023 przyjętym Uchwałą nr XXVII/157/2020 Rady Gminy Lubań z dnia 7 lipca 2020 r.

2. Podstawa prawna opracowania gminnego programu opieki nad zabytkami

Podstawą prawną opracowania gminnego programu opieki nad zabytkami są przepisy wynikające z art. 87 ustawy z dnia 23 lipca 2003 r. o ochronie zabytków i opiece nad zabytkami (Dz.U. 2022 poz. 840, ze zm.). Zapis w ustawie mówi jasno, że zarząd województwa, powiatu lub wójt (burmistrz, prezydent miasta) sporządza na okres 4 lat odpowiednio wojewódzki, powiatowy lub gminny program opieki nad zabytkami.

Program ma na celu, w szczególności:

- 1) włączenie problemów ochrony zabytków do systemu zadań strategicznych wynikających z koncepcji przestrzennego zagospodarowania kraju;
- 2) uwzględnienie uwarunkowań ochrony zabytków, w tym krajobrazu kulturowego, dziedzictwa archeologicznego, łącznie z uwarunkowaniami ochrony przyrody i równowagi ekologicznej;
- 3) zahamowanie procesów degradacji zabytków i doprowadzenie do poprawy stanu ich zachowania;
- 4) wyeksponowanie poszczególnych zabytków oraz walorów krajobrazu kulturowego;
- 5) podejmowanie działań zwiększających atrakcyjność zabytków dla potrzeb społecznych, turystycznych i edukacyjnych oraz wspieranie inicjatyw sprzyjających wzrostowi środków finansowych na opiekę nad zabytkami;

PROGRAM OPIEKI NAD ZABYTKAMI DLA GMINY LUBAŃ NA LATA 2024-2027

- 6) określenie warunków współpracy z właścicielami zabytków, eliminujących sytuacje konfliktowe związane z wykorzystaniem tych zabytków;
- 7) podejmowanie przedsięwzięć umożliwiających tworzenie miejsc pracy związanych z opieką nad zabytkami.

Wojewódzki, powiatowy i gminny program opieki nad zabytkami przyjmuje odpowiednio sejmik województwa, rada powiatu i rada gminy, po uzyskaniu opinii wojewódzkiego konserwatora zabytków. Program jest następnie ogłaszany w wojewódzkim dzienniku urzędowym. Z realizacji programu zarząd województwa, powiatu i gminy (burmistrz, prezydent miasta) sporządza, co 2 lata, sprawozdanie, które przedstawia się odpowiednio sejmikowi województwa, radzie powiatu lub radzie gminy. Sprawozdanie z realizacji wojewódzkiego programu opieki nad zabytkami jest przekazywane Generalnemu Konserwatorowi Zabytków i właściwemu Wojewódzkiemu Konserwatorowi Zabytków, w celu jego wykorzystania przy opracowywaniu, aktualizacji i realizacji krajowego programu ochrony zabytków i opieki nad zabytkami.

3. Uwarunkowania prawne ochrony i opieki nad zabytkami w Polsce

Podstawę prawną sporządzenia gminnego programu opieki nad zabytkami stanowią trzy poniższe ustawy:

Konstytucja Rzeczypospolitej Polskiej z dnia 2 kwietnia 1997 r. (Dz. U. 1997, Nr 78, poz. 483 ze zm.)

Ustawa zasadnicza stanowi fundament systemu ochrony dziedzictwa narodowego w Polsce (art. 5), stwarza warunki upowszechniania i równego dostępu do dóbr kultury (art. 6 ust. 1), wskazuje, że ochrona środowiska (w tym zabytków) jest konstytucyjnym obowiązkiem państwa i każdego obywatela (art. 86).

Ustawa z dnia 23 lipca 2003 r. o ochronie zabytków i opiece nad zabytkami (Dz.U. 2022 poz. 840 ze zm.)

Ustawa jest kluczowym aktem prawnym w dziedzinie ochrony zabytków. Definiuje ona m.in. pojęcie zabytku, reguluje zasady ochrony i opieki nad zabytkami, określa: formy ochrony, kompetencje organów ochrony zabytków, obowiązki właściciela lub posiadacza zabytku, formy finansowania opieki nad zabytkami, zasady prowadzenia badań przy zabytkach, etc.

Ustawa definiuje pojęcia ochrony i opieki nad zabytkami:

Ochrona zabytków polega, w szczególności, na podejmowaniu przez organy administracji publicznej działań mających na celu:

- zapewnienie warunków prawnych, organizacyjnych i finansowych umożliwiających trwałe zachowanie zabytków oraz ich zagospodarowanie i utrzymanie,
- udaremnianie niszczenia i niewłaściwego korzystania z zabytków,
- zapobieganie zagrożeniom mogącym spowodować uszczerbek dla wartości zabytków,
- kontrolę stanu zachowania i przeznaczenia zabytków,
- przeciwdziałanie kradzieży, zaginięciu lub nielegalnemu wywozowi zabytków za granicę,
- uwzględnianie zadań ochronnych w planowaniu i zagospodarowaniu przestrzennym oraz przy kształtowaniu środowiska.

Opieka nad zabytkiem sprawowana przez jego właściciela lub posiadacza polega, w szczególności, na zapewnieniu warunków:

- naukowego badania i dokumentowania zabytku,
- prowadzenia prac konserwatorskich, restauratorskich i robót budowlanych przy zabytku,
- zabezpieczenia i utrzymania zabytku oraz jego otoczenia w jak najlepszym stanie,
- korzystania z zabytku w sposób zapewniający trwałe zachowanie jego wartości,
- popularyzowania i upowszechniania wiedzy o zabytku oraz jego znaczeniu dla historii i kultury (art. 5).

Formami ochrony zabytków są:

PROGRAM OPIEKI NAD ZABYTKAMI DLA GMINY LUBAŃ NA LATA 2024-2027

- wpis do rejestru zabytków,
- wpis na Listę Skarbów Dziedzictwa,
- uznanie za pomnik historii,
- utworzenie parku kulturowego,
- ustalenie ochrony w miejscowym planie zagospodarowania przestrzennego, decyzjach o ustaleniu lokalizacji inwestycji celu publicznego, decyzjach o warunkach zabudowy, decyzjach o zezwoleniu na realizację inwestycji drogowej, decyzjach o ustaleniu lokalizacji linii kolejowej lub decyzjach o zezwoleniu na realizację inwestycji w zakresie lotniska użytku publicznego.

Wpis do rejestru zabytków

Podstawą wpisu do rejestru zabytków jest decyzja administracyjna wydana przez wojewódzkiego konserwatora zabytków. Z wnioskiem o taki wpis może występować właściciel zabytku oraz użytkownik wieczysty gruntu, na którym znajduje się zabytek. Także wojewódzki konserwator zabytków ma prawo wszczęcia postępowania z urzędu w sprawie wpisania zabytku nieruchomego do rejestru zabytków.

Do rejestru można wpisać także otoczenie, nazwę geograficzną, historyczną i tradycyjną zabytku nieruchomego wpisanego do rejestru zabytków. Wojewódzki konserwator zabytków może wpisać także do rejestru historyczny układ urbanistyczny lub ruralistyczny.

Lista Skarbów Dziedzictwa

Listę Skarbów Dziedzictwa prowadzi minister właściwy do spraw kultury i ochrony dziedzictwa narodowego. Na ww. listę wpisuje się zabytek ruchomy o szczególnej wartości dla dziedzictwa kulturowego zaliczany do jednej z następujących kategorii:

- 1) zabytków archeologicznych, które mają więcej niż 100 lat, wchodzą w skład zbiorów archeologicznych lub zostały pozyskane w wyniku badań archeologicznych lub przypadkowych odkryć,
 - 2) elementów stanowiących integralną część zabytków architektury, wystroju wnętrz, pomników, posągów i dzieł rzemiosła artystycznego, które mają więcej niż 100 lat,
 - 3) wykonanych ręcznie dowolną techniką i na dowolnym materiale dzieł malarstwa, nieobjętych kategoriami wskazanymi w pkt 4 i 5, które mają więcej niż 50 lat, ich wartość jest wyższa niż 150 000 euro oraz nie są własnością ich twórców,
 - 4) wykonanych ręcznie na dowolnym materiale akwareli, gwaszy i pastelów, które mają więcej niż 50 lat, ich wartość jest wyższa niż 30 000 euro oraz nie są własnością ich twórców,
 - 5) mozaik, nieobjętych kategoriami wskazanymi w pkt 1 i 2, oraz rysunków wykonanych ręcznie przy użyciu dowolnej techniki i na dowolnym materiale, które mają więcej niż 50 lat, ich wartość jest wyższa niż 15 000 euro oraz nie są własnością ich twórców,
 - 6) oryginalnych dzieł grafiki i matryc do ich wykonania oraz oryginalnych plakatów, które mają więcej niż 50 lat, ich wartość jest wyższa niż 15 000 euro oraz nie są własnością ich twórców,
 - 7) oryginalnych rzeźb, posągów lub ich kopii wykonanych tą samą techniką co oryginał, nieobjętych kategorią wskazaną w pkt 1, które mają więcej niż 50 lat, ich wartość jest wyższa niż 50 000 euro oraz nie są własnością ich twórców,
 - 8) fotografii, filmów oraz ich negatywów, które mają więcej niż 50 lat, ich wartość jest wyższa niż 15 000 euro oraz nie są własnością ich twórców,
 - 9) pojedynczych lub znajdujących się w zbiorach inkunabułów i manuskryptów oraz map i partytur muzycznych, liczących więcej niż 50 lat, które nie są własnością ich twórców,
 - 10) pojedynczych lub znajdujących się w zbiorach książek, które mają więcej niż 100 lat i ich wartość jest wyższa niż 50 000 euro,
 - 11) map drukowanych, które mają więcej niż 200 lat,
 - 12) środków transportu, które mają więcej niż 75 lat i ich wartość jest wyższa niż 50 000 euro,
 - 13) innych kategorii, niewymienionych w pkt 1–12, obejmujących zabytki, które mają więcej niż 50 lat i ich wartość jest wyższa niż 50 000 euro
- na podstawie decyzji wydanej przez ministra właściwego do spraw kultury i ochrony dziedzictwa narodowego, z urzędu albo na wniosek właściciela zabytku ruchomego.

PROGRAM OPIEKI NAD ZABYTKAMI DLA GMINY LUBAŃ NA LATA 2024-2027

Pomnik Historii

Terminem tym określa się zabytek nieruchomy o szczególnych wartościach materialnych i niematerialnych oraz znaczeniu dla dziedzictwa kulturowego naszego kraju. Rangę pomnika historii podkreśla fakt, że jest on ustanawiany przez Prezydenta Rzeczypospolitej Polskiej specjalnym rozporządzeniem na wniosek Ministra Kultury i Dziedzictwa Narodowego. W treści prezydenckiego rozporządzenia wyszczególnia się cechy danego zabytku świadczące o jego najwyższej wartości, określa się precyzyjnie jego granice i zamieszcza schematyczną mapkę obiektu. Na listę Pomników Historii mogą zostać wpisane obiekty architektoniczne, krajobrazy kulturowe, układy urbanistyczne lub ruralistyczne, zabytki techniki, obiekty budownictwa obronnego, parki i ogrody, cmentarze, miejsca pamięci najważniejszych wydarzeń lub postaci historycznych oraz stanowiska archeologiczne.

Park kulturowy

Park Kulturowy jest tworzony w celu ochrony krajobrazu kulturowego oraz zachowania wyróżniających się krajobrazowo terenów z zabytkami nieruchomymi charakterystycznymi dla miejscowej tradycji budowlanej i osadniczej. Podstawą jego utworzenia jest uchwała rady gminy, którą podejmuje się po zasięgnięciu opinii wojewódzkiego konserwatora zabytków.

Formę ochrony stanowi także gminna ewidencja zabytków, w której powinny być ujęte:

- zabytki nieruchome wpisane do rejestru zabytków,
- inne zabytki nieruchome znajdujące się w wojewódzkiej ewidencji zabytków,
- inne zabytki nieruchome wyznaczone przez wójta (burmistrza, prezydenta miasta) w porozumieniu z wojewódzkim konserwatorem zabytków. (art. 22. ust. 5).

Ustawa określa także obowiązki oraz kompetencje samorządu terytorialnego w zakresie ochrony i opieki nad zabytkami. Do obowiązków gminy należy w szczególności:

- prowadzenie gminnej ewidencji zabytków w formie zbioru kart adresowych zabytków nieruchomych z terenu gminy (art. 22. ust. 4),
- sporządzanie (na okres 4 lat) gminnego programu opieki nad zabytkami (art. 87),
- uwzględnianie ochrony zabytków i opieki nad zabytkami przy sporządzaniu i aktualizacji strategii rozwoju gmin, studiów uwarunkowań i kierunków zagospodarowania przestrzennego gmin oraz miejscowych planów zagospodarowania przestrzennego albo decyzji o ustaleniu lokalizacji inwestycji celu publicznego, decyzji o warunkach zabudowy, decyzji o zezwoleniu na realizację inwestycji drogowej (art. 18 i 19),
- sporządzanie gminnego planu ochrony zabytków na wypadek konfliktu zbrojnego i sytuacji kryzysowych opracowywanego zgodnie z Rozporządzeniem Ministra Kultury z dnia 25 sierpnia 2004 r.

Istotne dla prowadzonych przez gminę zadań są zapisy w art. 19 ustawy:

W studium uwarunkowań i kierunków zagospodarowania przestrzennego gminy oraz w miejscowym planie zagospodarowania przestrzennego uwzględnia się, w szczególności ochronę:

- zabytków nieruchomych wpisanych do rejestru i ich otoczenia,
- innych zabytków nieruchomych, znajdujących się w gminnej ewidencji zabytków,
- parków kulturowych.

W przypadku, gdy gmina posiada gminny program opieki nad zabytkami, ustalenia tego programu uwzględnia się w studium i planie.

Nowelizacja ustawy z dnia 22 czerwca 2017 roku wprowadziła zapis, mający na celu ochronę obiektów zabytkowych, co do których zostało wszczęte postępowanie w sprawie wpisu do rejestru zabytków nieruchomych, ale decyzja nie jest jeszcze ostateczna: „*od dnia wszczęcia postępowania w sprawie wpisu zabytku do rejestru do dnia, w którym decyzja w tej sprawie stanie się ostateczna, przy zabytku, którego dotyczy postępowanie, zabrania się prowadzenia prac konserwatorskich, restauratorskich, robót budowlanych i podejmowania innych działań, które mogłyby prowadzić do naruszenia substancji lub zmiany wyglądu zabytku*”.

PROGRAM OPIEKI NAD ZABYTKAMI DLA GMINY LUBAŃ NA LATA 2024-2027

Zakaz ten dotyczy również robót budowlanych objętych pozwoleniem na budowę albo zgłoszeniem, a także działań określonych w innej decyzji pozwalającej na ich prowadzenie. (Art. 10 a).

W ramach nowelizacji ustawy samorządy wszystkich szczebli otrzymały możliwość udzielania dotacji na prace przy zabytkach nie tylko wpisanych do rejestru zabytków, lecz również znajdujących się w gminnej ewidencji zabytków. (Art. 81 ust.1).

Zgodnie z zapisami znowelizowanej ustawy wprowadzone zostały administracyjne kary pieniężne:

Właściciel lub posiadacz zabytku wpisanego na Listę Skarbów Dziedzictwa albo wpisanego do rejestru lub innego zabytku znajdującego się w wojewódzkiej ewidencji zabytków, który nie powiadomił odpowiednio ministra właściwego do spraw kultury i ochrony dziedzictwa narodowego albo wojewódzkiego konserwatora zabytków o:

- 1) uszkodzeniu, zniszczeniu, zaginięciu lub kradzieży zabytku, nie później niż w terminie 14 dni od dnia powzięcia wiadomości o wystąpieniu zdarzenia,*
- 2) zagrożeniu dla zabytku, nie później niż w terminie 14 dni od dnia powzięcia wiadomości o wystąpieniu zagrożenia,*
- 3) zmianie miejsca przechowania zabytku ruchomego, w terminie miesiąca od dnia nastąpienia tej zmiany,*
- 4) zmianach dotyczących stanu prawnego zabytku, nie później niż w terminie miesiąca od dnia ich wystąpienia lub powzięcia o nich wiadomości*

- podlega karze pieniężnej w wysokości od 500 do 2000 zł.

Ustawa z dnia 8 marca 1990 r. o samorządzie gminnym (Dz.U. 2023 poz. 40 ze zm.)

Zapis w ustawie informuje, że zaspokajanie potrzeb wspólnoty należy do zadań własnych gminy. W szczególności zadania własne gminy obejmują zagadnienia związane z ochroną zabytków jak i opieką nad zabytkami (art. 7 ust.1, pkt 9).

Dodatkowe uregulowania prawne dotyczące ochrony zabytków i opieki nad zabytkami zawierają m.in.:

Ustawa z dnia 27 marca 2003 r. o planowaniu i zagospodarowaniu przestrzennym (Dz.U. 2023 poz. 977 ze zm.)

Ustawa precyzuje, co przy planowaniu i zagospodarowaniu przestrzennym należy uwzględnić jeśli chodzi o wymagania dotyczące ochrony dziedzictwa kulturowego i zabytków, a także dóbr kultury współczesnej.

Ustawa z dnia 7 lipca 1994 r. – Prawo budowlane (Dz.U. 2023 poz. 682 ze zm.)

Ustawa normuje działalność obejmującą sprawy projektowania, budowy, utrzymania i rozbiórki obiektów budowlanych oraz określa zasady działania organów administracji publicznej w tych dziedzinach.

W kontekście ochrony zabytków istotnym przepisem prawa budowlanego jest możliwość skorzystania z odstępstw od sprecyzowanych w ustawie przepisów techniczno-budowlanych, dotyczących projektowania, budowania, użytkowania i utrzymywania obiektów budowlanych. Odstępstwo można uzyskać przed wydaniem pozwolenia na budowę lub decyzji o zmianie sposobu użytkowania obiektu. Organ wydający pozwolenie na budowę występuje w tej sprawie do ministra, który ustanowił przepisy techniczno-budowlane (art. 9). Należy też zwrócić uwagę, że w myśl prawa budowlanego, budowy i roboty budowlane niewymagające pozwolenia na budowę, jeżeli są wykonywane przy obiekcie budowlanym wpisanym do rejestru zabytków wymagają pozwolenia na budowę, a jeżeli są wykonywane na obszarze wpisanym do rejestru zabytków - wymagają zgłoszenia, przy czym do wniosku o pozwolenie na budowę oraz do zgłoszenia należy dołączyć pozwolenie wojewódzkiego konserwatora zabytków wydane na podstawie przepisów o ochronie zabytków i opiece nad zabytkami (art. 29 ust. 4). Natomiast pozwolenie na rozbiórkę obiektu budowlanego wpisanego do rejestru zabytków może być wydane po uzyskaniu decyzji Generalnego Konserwatora Zabytków o skreśleniu tego obiektu z rejestru zabytków (art. 39 ust. 2).

W odniesieniu do obiektów budowlanych oraz obszarów niewpisanych do rejestru zabytków, a ujętych w gminnej ewidencji zabytków, pozwolenie na budowę lub rozbiórkę obiektu budowlanego wydaje organ administracji architektoniczno-budowlanej w uzgodnieniu z wojewódzkim konserwatorem zabytków (art. 39 ust. 3). Ponadto umieszczanie tablic i urządzeń reklamowych na obiektach wpisanych do rejestru zabytków wymaga

PROGRAM OPIEKI NAD ZABYTKAMI DLA GMINY LUBAŃ NA LATA 2024-2027

pozwolenia na budowę (art. 29 ust. 2 pkt 6), a instalowanie krat na obiektach wpisanych do rejestru zabytków wymaga zgłoszenia (art. 30 ust. 1 pkt 3a).

Ustawa z dnia 27 kwietnia 2001 r. – Prawo ochrony środowiska (Dz.U. 2022 poz. 2556 ze zm.)

Ustawa wskazuje, że ochrona środowiska polega na zachowaniu wartości kulturowych. Dodatkowo ustanawia, iż prognoza oddziaływania na środowisko, sporządzana przy okazji opracowywania: polityk, strategii, planów lub programów powinna: określać, analizować i oceniać przewidywane, znaczące oddziaływanie na środowisko, a także zabytki.

Ustawa z dnia 16 kwietnia 2004 r. o ochronie przyrody (Dz.U. 2023 poz. 1336 ze zm.)

Ustawa określa m. in. procedury dotyczące wycinki i pielęgnacji drzew na terenach objętych prawną ochroną konserwatorską. Wojewódzki konserwator zabytków wydaje zezwolenia na usunięcie drzew lub krzewów z terenów nieruchomości wpisanej do rejestru zabytków.

Ustawa z dnia 21 sierpnia 1997 r. o gospodarce nieruchomościami (Dz.U. 2023 poz. 344 ze zm.)

Ustawa mówi, że jednym z celów publicznych jest opieka nad nieruchomościami stanowiącymi zabytki w rozumieniu przepisów o ochronie zabytków i opiece nad zabytkami oraz precyzuje, jakie działania wymagają pozwolenia Wojewódzkiego Konserwatora Zabytków.

Ustawa z dnia 25 października 1991 r. o organizowaniu i prowadzeniu działalności kulturalnej (Dz.U. 2020 poz. 194 ze zm.)

W rozumieniu niniejszej ustawy działalność kulturalna polega na upowszechnianiu i ochronie kultury. Mecenat nad działalnością kulturalną sprawuje państwo i polega on na wspieraniu i promocji twórczości, edukacji i oświaty kulturalnej, działań i inicjatyw kulturalnych oraz opieki nad zabytkami. Ustawa określa, że sprawowanie opieki nad zabytkami jest jednym z podstawowych zadań instytucji kultury oraz, że prowadzenie działalności kulturalnej jest zadaniem własnym jednostek samorządu terytorialnego o charakterze obowiązkowym.

Ustawa z dnia 24 kwietnia 2003 r. o działalności pożytku publicznego i wolontariacie (Dz.U. 2023 poz. 571)

Ustawa informuje, że gminy mogą wspierać działalność kulturalną związaną z ochroną zabytków i tradycji prowadzoną przez organizacje pozarządowe/stowarzyszenia.

Zasady ochrony zabytków znajdujących się w muzeach i w bibliotekach zawierają:

Ustawa z dnia 21 listopada 1996 r. o muzeach (Dz.U. 2022 poz. 385)

Ustawa zawiera zapisy o przechowywaniu, zabezpieczaniu i udostępnianiu zabytków. Ustawa mówi, iż Minister właściwy do spraw kultury i ochrony dziedzictwa narodowego określa, w drodze rozporządzenia, zakres, formy i sposób ewidencjonowania zabytków w muzeach.

Ustawa z dnia 27 czerwca 1997 r. o bibliotekach (Dz.U. 2022 poz. 2393 ze zm.)

Biblioteki i ich zbiory stanowią dobro narodowe oraz służą zachowaniu dziedzictwa narodowego. Biblioteki organizują i zapewniają dostęp do zasobów dorobku nauki i kultury polskiej oraz światowej.

Ustawa z dnia 3 lutego 1995 r. o ochronie gruntów rolnych i leśnych (Dz.U. 2022 poz. 2409)

Artykuł 34 daje możliwość poprzez decyzje administracyjne zmianę sposobu użytkowania gruntów rolnych, na których znajdują się stanowiska archeologiczne, na inne mniej niszczące użytkowanie terenu.

Ustawa o grobach i cmentarzach wojennych (Dz.U. 2018 poz. 2337)

Zapisy ustawy określają sposób ochrony grobów i cmentarzy wojennych oraz zasady udzielania dotacji na zadania związane z opieką nad grobami i cmentarzami wojennymi.

Ochronę materiałów archiwalnych regulują przepisy, które zawiera:

Ustawa z dnia 14 lipca 1983 r. o narodowym zasobie archiwalnym i archiwach (Dz.U. 2020 poz. 164 ze zm.)

PROGRAM OPIEKI NAD ZABYTKAMI DLA GMINY LUBAŃ NA LATA 2024-2027

Narodowy zasób archiwalny służy nauce, kulturze, gospodarce narodowej oraz potrzebom obywateli. Nadzór nad narodowym zasobem archiwalnym sprawuje minister właściwy do spraw kultury i ochrony dziedzictwa narodowego za pośrednictwem Naczelnego Dyrektora Archiwów Państwowych.

Akty wykonawcze:

- Rozporządzenie Ministra Kultury z 9 lutego 2004 r. w sprawie wzoru znaku informacyjnego umieszczonego na zabytkach nieruchomości wpisanych do rejestru zabytków (Dz. U. z 2004 roku Nr 30, poz. 259),
- Rozporządzenie Ministra Kultury z 1 kwietnia 2004 r. w sprawie nagród za odkrycie lub znalezienie zabytków archeologicznych (Dz. U. z 2004 roku Nr 71, poz. 650),
- Rozporządzenie Ministra Kultury z dnia 9 kwietnia 2004 r. w sprawie organizacji wojewódzkich urzędów ochrony zabytków (Dz. U. z 2004 roku Nr 75, poz. 706),
- Rozporządzenie Ministra Kultury z 27 kwietnia 2004 r. w sprawie Polskiego Komitetu Doradczego (Dz. U. z 2004 roku Nr 102, poz. 1066),
- Rozporządzenie Ministra Kultury z 10 maja 2004 r. w sprawie rzeczoznawców Ministra Kultury w zakresie opieki nad zabytkami (Dz.U. 2020 poz. 1901),
- Rozporządzenie Ministra Kultury z 25 sierpnia 2004 r. w sprawie organizacji i sposobu ochrony zabytków na wypadek konfliktu zbrojnego i sytuacji kryzysowych (Dz. U. z 2004 roku Nr 212, poz. 2153),
- Rozporządzenie Ministra Kultury i Dziedzictwa Narodowego z dnia 18 lutego 2011 r. w sprawie wzorów dokumentów oceny wskazującej czas powstania zabytku, wyceny zabytku oraz potwierdzenia wywozu zabytku na terytorium Rzeczypospolitej Polskiej (Dz. U. z 2011 roku Nr 50, poz.256).
- Rozporządzenie Ministra Kultury i Dziedzictwa Narodowego z 18 kwietnia 2011 r. w sprawie wywozu zabytków za granicę (Dz. U. z 2011 roku Nr 89, poz. 510),
- Rozporządzenie Ministra Kultury i Dziedzictwa Narodowego z dnia 26 maja 2011 r. w sprawie prowadzenia rejestru zabytków, krajowej, wojewódzkiej i gminnej ewidencji zabytków oraz krajowego wykazu zabytków skradzionych lub wywiezionych za granicę niezgodnie z prawem (Dz.U. 2021 poz. 56),
- Rozporządzenie Ministra Kultury i Dziedzictwa Narodowego z dnia 2 sierpnia 2018 r. w sprawie prowadzenia prac konserwatorskich, prac restauratorskich i badań konserwatorskich przy zabytku wpisanym do rejestru zabytków albo na Listę Skarbów Dziedzictwa oraz robót budowlanych, badań architektonicznych i innych działań przy zabytku wpisanym do rejestru zabytków, a także badań archeologicznych i poszukiwań zabytków (Dz.U. 2021 poz. 81).

4. Uwarunkowania zewnętrzne ochrony dziedzictwa kulturowego

4.1. Strategiczne cele polityki państwa w zakresie ochrony zabytków i opieki nad zabytkami

Program Opieki nad Zabytkami dla Gminy Lubań na lata 2024-2027, jest spójny ze strategicznymi celami państwa w zakresie ochrony i opieki nad zabytkami. Cele te wymienione są w dokumentach poniżej:

Krajowy Program Ochrony Zabytków i Opieki nad Zabytkami na lata 2019-2022 (Uchwała Nr 82 Rady Ministrów z dnia 13 sierpnia 2019 r.) – Brak aktualizacji

Główny cel główny Programu brzmi:

„Stworzenie warunków dla zapewnienia efektywnej ochrony i opieki nad zabytkami”

Cel Programu będzie realizowany przez następujące cele szczegółowe i kierunki działań:

Cel szczegółowy 1: Optymalizacja systemu ochrony dziedzictwa kulturowego.

Kierunki działania:

PROGRAM OPIEKI NAD ZABYTKAMI DLA GMINY LUBAŃ NA LATA 2024-2027

1. Wzmocnienie systemu ochrony na poziomie lokalnym.
2. Wzmocnienie systemu ochrony na poziomie centralnym.

Cel szczegółowy 2: Wsparcie działań w zakresie opieki nad zabytkami.

Kierunki działania:

1. Merytoryczne wsparcie działań w zakresie opieki nad zabytkami.
2. Podnoszenie bezpieczeństwa zasobu zabytkowego.

Cel szczegółowy 3: Budowanie świadomości społecznej wartości dziedzictwa kulturowego.

Kierunki działania:

1. Upowszechnienie wiedzy na temat dziedzictwa kulturowego i jego wartości.
2. Tworzenie warunków dla sprawowania społecznej opieki nad zabytkami.

Koncepcja Przestrzennego Zagospodarowania Kraju 2030 (Uchwała Nr 239 Rady Ministrów z dnia 13 grudnia 2011 r.)

Znaczenie dokumentu w kontekście programu opieki nad zabytkami jest istotne, gdyż jednym z ustawowych celów programów opieki nad zabytkami jest włączenie problemów ochrony zabytków do systemu zadań strategicznych, wynikających z koncepcji przestrzennego zagospodarowania kraju.

Celem strategicznym jest efektywne wykorzystanie przestrzeni kraju i jej zróżnicowanych potencjałów rozwojowych do osiągnięcia: konkurencyjności, zwiększenia zatrudnienia i większej sprawności państwa oraz spójności społecznej, gospodarczej i przestrzennej w długim okresie.

Koncepcja kładzie nacisk na budowanie i utrzymywanie ładu przestrzennego, ponieważ decyduje on o warunkach życia obywateli, funkcjonowaniu gospodarki i pozwala wykorzystywać szanse rozwojowe. Dokument formułuje również zasady i działania służące zapobieganiu konfliktom w gospodarowaniu przestrzenią i zapewnieniu bezpieczeństwa. Uwzględnia także problematykę ochrony dziedzictwa kulturowego w systemie kształtowania prawidłowej polityki przestrzennej.

Jako cele polityki przestrzennej w aspekcie ochrony zabytków wskazano:

- ograniczenie presji urbanizacyjnej na obszary dziedzictwa przyrodniczego i kulturowego, poprzez rozwój narzędzi wspierania finansowego ochrony przyrody i krajobrazu;
- wprowadzenie systemu standardów zabudowy i zagospodarowania terenu na obszarach o niższym reżimie ochronnym;
- wprowadzenie narzędzi kompensacji utraconych korzyści ekonomicznych na terenach o wysokich restrykcjach konserwatorskich;
- wspieranie rewitalizacji zdegradowanych przestrzeni.

Strategia Rozwoju Kapitału Społecznego (współdziałanie, kultura, kreatywność) 2030 (Uchwała Nr 155 Rady Ministrów z dnia 27 października 2020 r.)

Strategia Rozwoju Kapitału Społecznego (współdziałanie, kultura, kreatywność) 2030 (SRKS) stanowi kontynuację i aktualizację przyjętej uchwałą nr 61 Rady Ministrów z dnia 26 marca 2013 r. Strategii Rozwoju Kapitału Społecznego 2020.

Diagnoza w zakresie objętym programowaniem strategicznym opiera się na trzech obszarach:

- obszar 1: współdziałanie – społeczeństwo obywatelskie,
- obszar 2: kultura – tożsamość i postawy obywatelskie,
- obszar 3: kreatywność – potencjał kulturowy i kreatywny.

W obszarze 2 kultura wskazano m.in. na zły stan zabytków oraz niewykorzystany potencjał szlaków kulturowych (tylko niespełna 1/3 obiektów zabytkowych figurujących w rejestrze krajowym nie wykazuje objawów zniszczenia). Jednocześnie wskazano także na rosnący potencjał muzeów w zakresie budowania kapitału

PROGRAM OPIEKI NAD ZABYTKAMI DLA GMINY LUBAŃ NA LATA 2024-2027

społecznego, które zarówno w Polsce, jak i na świecie, odgrywają również coraz ważniejszą rolę w kształtowaniu świadomości historycznej i tożsamości narodowej.

Jako cel główny SRKS wskazała wzrost jakości życia społecznego i kulturalnego Polaków.

Cel główny SRKS realizowany będzie przez trzy cele szczegółowe:

- Cel szczegółowy 1. Zwiększenie zaangażowania obywateli w życie publiczne:
 - Usprawnienie mechanizmów wspierania i współpracy instytucji publicznych z obywatelami,
 - Rozwój i wzmacnianie zorganizowanych form aktywności obywatelskiej.
- Cel szczegółowy 2. Wzmacnianie roli kultury w budowaniu tożsamości i postaw obywatelskich:
 - Tworzenie warunków oraz budowanie kompetencji dla wzmacniania uczestnictwa w kulturze,
 - Ochrona dziedzictwa kulturowego oraz gromadzenie i zachowywanie dóbr kultury,
 - Digitalizacja, cyfrowa rekonstrukcja i udostępnianie dóbr kultury,
 - Umacnianie tożsamości i postaw obywatelskich przez kulturę,
 - Wzmacnianie promocji kultury polskiej za granicą.
- Cel szczegółowy 3. Zwiększenie wykorzystania potencjału kulturowego i kreatywnego dla rozwoju.
 - Wzrost udziału sektorów kreatywnych w rozwoju gospodarczym kraju,
 - Rozwój kompetencji zawodowych na potrzeby branż kreatywnych,
 - Wzmocnienie potencjału kreatywnego społeczeństwa.

4.2. Relacje gminnego programu opieki nad zabytkami z dokumentami wykonanymi na poziomie województwa i regionu

Program Opieki nad Zabytkami dla Gminy Lubań na lata 2024-2027 wykazuje spójność zarówno z programami o charakterze wojewódzkim i regionalnym, a w szczególności z następującymi programami strategicznymi i ich celami:

Program opieki nad zabytkami województwa dolnośląskiego na lata 2021 - 2024 (Uchwała nr XXXIV/686/21 Sejmiku Województwa Dolnośląskiego z dnia 24 czerwca 2021 r.)

W Programie za cel strategiczny uznano zachowanie i zrównoważone wykorzystanie zasobów dziedzictwa kulturowego dla wzmacniania tożsamości Dolnego Śląska. Zgodnie z tym założeniem, dziedzictwo kulturowe jest zasobem umożliwiającym budowanie i utrwalanie wspólnej tożsamości mieszkańców regionu. Stanowi zarówno przedmiot ochrony, jak i znaczący potencjał, który może i powinien być wykorzystywany w rozwoju społecznym i gospodarczym województwa.

Cele operacyjne, podporządkowane celowi strategicznemu, dotyczą dwóch obszarów działań:

Cel operacyjny 1: Zintegrowane zarządzanie zasobami dziedzictwa kulturowego obejmuje działania mające na celu poprawę stanu zachowania obiektów zabytkowych, w szczególności poprzez wspieranie zintegrowanych aktywności wielu podmiotów zaangażowanych w zarządzanie i opiekę nad nimi.

PRIORYTET 1: Wsparcie działań związanych z dokumentowaniem zabytków w województwie dolnośląskim.

- Działanie 1: Wsparcie dla opracowania dokumentacji konserwatorskiej, technicznej, architektonicznej dla obiektów zabytkowych wymagających podjęcia działań ratowniczych.
- Działanie 2: Wsparcie dla obiektów i zespołów zabytkowych ubiegających się o wpisanie na listę pomników historii, listę światowego dziedzictwa UNESCO oraz na tworzenie parków kulturowych.
- Działanie 3: Wytypowanie obiektów do nadania Znaku Dziedzictwa Europejskiego.
- Działanie 4: Prowadzenie i aktualizowanie zbiorów danych przestrzennych i zasobów cyfrowych dotyczących obiektów zabytkowych.

PRIORYTET 2: Wsparcie finansowe działań związanych z ratowaniem i użytkowaniem zabytków.

- Działanie 1: Poprawa stanu zachowania obiektów zabytkowych stanowiących mienie województwa i określenie możliwości ich wykorzystania dla realizacji zadań własnych samorządu województwa.

PROGRAM OPIEKI NAD ZABYTKAMI DLA GMINY LUBAŃ NA LATA 2024-2027

- Działanie 2: Dofinansowanie prac remontowo-konserwatorskich oraz konserwacji zabytków znajdujących się na terenie województwa.
- Działanie 3: Wspieranie działań związanych z zabezpieczaniem zabytków.
- Działanie 4: Wspieranie działań związanych z dostosowaniem obiektów dla potrzeb osób z niepełnosprawnościami.
- Działanie 5: Wspieranie poprawy efektywności energetycznej obiektów zabytkowych wraz z wymianą źródeł ciepła na zero- lub niskoemisyjne.

PRIORYTET 3: Budowanie i wzmacnianie współpracy podmiotów zaangażowanych w ochronę dziedzictwa kulturowego.

- Działanie 1: Stymulowanie opracowywania Gminnych Programów Opieki nad Zabytkami oraz Gminnych Ewidencji Zabytków w województwie dolnośląskim.
- Działanie 2: Wspieranie współpracy międzyregionalnej i transgranicznej na rzecz ochrony zabytków i dziedzictwa kulturowego.
- Działanie 3: Wspieranie zintegrowanych działań służących ochronie dziedzictwa kulturowego, krajobrazu i wartości przyrodniczych.

Cel operacyjny 2: Wzmacnianie tożsamości i marki regionu poprzez zasoby dziedzictwa kulturowego obejmuje działania wzmacniające poczucie tożsamości mieszkańców regionu Dolnego Śląska i ich zaangażowania w opiekę nad zabytkami, a także promocję dziedzictwa kulturowego jako integralnej części marki regionu.

PRIORYTET 1: Kształtowanie tożsamości regionalnej przez działania edukacyjne i promocyjne.

- Działanie 1: Wspieranie programów i projektów edukacyjnych dotyczących dziedzictwa kulturowego.
- Działanie 2: Wspieranie programów i projektów promujących dziedzictwo kulturowe w powiązaniu z edukacją historyczną.

PRIORYTET 2: Wzmocnienie zaangażowania społecznego w zakresie opieki nad zabytkami.

- Działanie 1: Wsparcie merytoryczne i organizacyjne dla obecnych i potencjalnych właścicieli i użytkowników obiektów zabytkowych.
- Działanie 2: Wsparcie merytoryczne i organizacyjne dla inicjatyw społecznych związanych z opieką nad zabytkami.

PRIORYTET 3: Wzmacnianie marki regionu w oparciu o zasoby dziedzictwa kulturowego.

- Działanie 1: Promowanie i aktywny marketing dziedzictwa kulturowego województwa jako czynnika rozwoju gospodarczego Dolnego Śląska.
- Działanie 2: Wspieranie działań mających na celu wykorzystanie dziedzictwa kulturowego dla rozwoju sektora uzdrowiskowego i turystyki.

Plan zagospodarowania przestrzennego województwa dolnośląskiego 2030 (Uchwała nr XIX/482/20 Sejmiku Województwa Dolnośląskiego z dnia 16 czerwca 2020 r.)

W planie przenikają się trzy zasadnicze płaszczyzny. Wizja zagospodarowania przestrzennego województwa, która opisuje docelowy stan zagospodarowania przestrzennego w perspektywie 2030 roku, wyznaczając cztery cele, do których dążyć będzie Samorząd Województwa Dolnośląskiego.

Kolejną płaszczyznę tworzą uwarunkowania zagospodarowania przestrzennego województwa, które stanowią ocenę (dokonaną w oparciu o obecną sytuację i dotychczasowe trendy, a także prognozowane zmiany) istniejących i przyszłych warunków wpływających na możliwość realizacji zaplanowanej wizji, nie stanowią części planu, ale zostały zawarte w odrębnym opracowaniu. Natomiast kierunki polityki przestrzennego zagospodarowania województwa, które podporządkowane zostały realizacji czterech celów, ustalone zostały dla całego województwa w części D tekstu planu.

Strategia rozwoju województwa dolnośląskiego 2030 (Uchwała nr L/1790/18 Sejmiku Województwa Dolnośląskiego z dnia 20 września 2018 r.)

Strategia wytycza wizję przyszłościowego rozwoju regionu jako:

PROGRAM OPIEKI NAD ZABYTKAMI DLA GMINY LUBAŃ NA LATA 2024-2027

DOLNY ŚLĄSK 2030:

- regionem równomiernego rozwoju – regionem bez istotnych społecznych i gospodarczych dysproporcji, regionem wewnętrznie spójnym, regionem wyrównanych rozwojowych szans,
- regionem przyjaznym dla mieszkańców, przedsiębiorców, inwestorów, turystów i kuracjuszy, atrakcyjnym miejscem do życia, pracy, nauki i rekreacji,
- regionem nowoczesnym z kreatywną i innowacyjną regionalną społecznością oraz rozwiniętą sferą naukową i badawczo-rozwojową,
- regionem konkurencyjnym w scenerii krajowej i europejskiej z Wrocławiem jako silną metropolią oraz ośrodkami regionalnymi o znaczących przewagach konkurencyjnych.

Harmonijny rozwój regionu i wysoka jakość życia dolnośląskiej społeczności stanowi nadrzędny cel, któremu podporządkowane są cele strategiczne:

- 1) Efektywne wykorzystanie gospodarczego potencjału rejonu;
- 2) poprawa jakości i dostępności usług publicznych;
- 3) wzmocnienie regionalnego kapitału ludzkiego i społecznego;
- 4) odpowiedzialne wykorzystanie zasobów i ochrona walorów środowiska naturalnego i dziedzictwa kulturowego;
- 5) wzmocnienie przestrzennej spójności regionu.

W ramach celu strategicznego nr 4 wyznaczono przedsięwzięcia strategiczne:

- 4.5.1 Wsparcie przedsięwzięć służących rozwojowi kultury i dziedzictwa kulturowego w regionie.
- 4.5.2 Wspieranie i udostępnianie zintegrowanych działań służących ochronie dziedzictwa kulturowego i jego promocji.
- 4.5.3 Wsparcie zagospodarowywania i udostępnienia na cele turystyki lub kultury najważniejszych obiektów zabytkowych oraz miejsc historycznych o znaczeniu ponadregionalnym, które są spójne z przedmiotowym opracowaniem.

Strategia rozwoju społeczno-gospodarczego południowej i zachodniej części województwa dolnośląskiego na lata 2020–2030, obejmująca swoim zasięgiem subregiony walbrzyski i jeleniogórski (NUTS 3) – Strategia Rozwoju Sudety 2030

Strategia została przyjęta Uchwałą nr VI/34/2019 Rady Gminy Lubań z dnia 24 stycznia 2019 r. w sprawie przyjęcia Strategii rozwoju społeczno-gospodarczego południowej i zachodniej części Dolnego Śląska, zwanej „Strategia Rozwoju Sudety 2030”.

W Strategii określono następującą wizję i misję:

Wizja

Rozwój, współpraca, dobrobyt

czyli:

Nowoczesny i dostępny obszar o konkurencyjnej gospodarce, gdzie mieszkają szczęśliwi i zaangażowani ludzie, dbający o jakość zasobnego środowiska i tradycje.

Misja

Integrujący się system społeczno-gospodarczy wzmocniany synergia z otoczenia

czyli:

Wspólne zrewitalizowanie przestrzeni społeczno-ekonomicznej o wysokich walorach krajobrazowych, położenia i bogatej historii poprzez wykreowanie systemu społeczno-gospodarczego budującego zamożność na zasobach endogenicznych (w tym kapitale ludzkim oraz społecznym), czerpiącego szerokie korzyści ze współpracy z otoczeniem.

Poniżej przedstawiono założenia spójne z przedmiotowym dokumentem.

PROGRAM OPIEKI NAD ZABYTKAMI DLA GMINY LUBAŃ NA LATA 2024-2027

Cel strategiczny:

4. Terytorium przyjazne dla środowiska, wykorzystujące swój potencjał.

Cel operacyjny:

4.2. Ochrona, rewitalizacja i udostępnianie walorów kulturowych.

Przedsięwzięcia strategiczne:

4.2.1. Rewitalizacja zabytkowych układów urbanistycznych, założeń uzdrowiskowych oraz rewaloryzacja obiektów zabytkowych.

4.2.2. Modernizacja infrastruktury instytucji kultury i muzeów (zwiększenie bezpieczeństwa i dostępności do zasobów dziedzictwa kulturowego).

4.2.3. Wykreowanie programu wsparcia dla miejscowości z obszaru Porozumienia Sudety 2030 o wysokich walorach kulturowych, niebędących siedzibami gmin.

4.2.4. Wsparcie działań z zakresu kultury budujących/wzmacniających wspólną tożsamość terytorium Porozumienia Sudety 2030.

4.2.5. Wyznaczenie obszarów szczególnie cennych kulturowo i objęcie ich planowaniem miejscowym (MPZP), na bazie współpracy JST z właściwymi instytucjami.

5. Uwarunkowania wewnętrzne ochrony dziedzictwa kulturowego

5.1. Relacje gminnego programu opieki nad zabytkami z dokumentami wykonanymi na poziomie gminy (analiza dokumentów programowych gminy Lubań)

Program Opieki nad Zabytkami dla Gminy Lubań na lata 2024-2027, jest zbieżny z dokumentami gminy o charakterze strategicznym i opracowaniami wyznaczającymi kierunki polityki przestrzennej gminy oraz zawierającymi ustalenia dotyczące ochrony środowiska przyrodniczego, opisanymi poniżej:

Plan ochrony zabytków na wypadek konfliktu zbrojnego i sytuacji kryzysowych

Plan ochrony zabytków na wypadek konfliktu zbrojnego i sytuacji kryzysowych gminy Lubań został opracowany w 2005 r.

Plan został wykonany zgodnie z Rozporządzeniem Ministra Kultury z dnia 25 sierpnia 2004 r. w sprawie organizacji i sposobu ochrony zabytków na wypadek konfliktu zbrojnego i sytuacji kryzysowych.

Ochrona zabytków na wypadek konfliktu zbrojnego i sytuacji kryzysowych polega na planowaniu, przygotowaniu i realizacji przedsięwzięć zapobiegawczych, dokumentacyjnych, zabezpieczających, ratowniczych i konserwatorskich, mających na celu ich uratowanie przed zniszczeniem, uszkodzeniem lub zaginięciem.

Studium uwarunkowań i kierunków zagospodarowania przestrzennego gminy Lubań

Obowiązujące Studium uwarunkowań i kierunków zagospodarowania przestrzennego gminy Lubań zostało przyjęte uchwałą nr XV/124/2016 Rady Gminy Lubań z dnia 22 kwietnia 2016 r. w sprawie uchwalenia zmiany Studium uwarunkowań i kierunków zagospodarowania przestrzennego gminy Lubań.

Studium jest narzędziem kształtowania polityki przestrzennej samorządu. Głównym zadaniem Studium jest określenie polityki przestrzennej gminy, wpisanej w politykę przestrzenną państwa oraz ogólnych kierunków i zasad zagospodarowania przestrzennego gminy. Studium ma także za zadanie sformułowanie lokalnych uwarunkowań, celów i programów rozwoju, tym samym jest dokumentem wytyczającym ogólną politykę przestrzenną gminy i jednocześnie posiada charakter wytycznych do sporządzenia miejscowych planów zagospodarowania przestrzennego.

PROGRAM OPIEKI NAD ZABYTKAMI DLA GMINY LUBAŃ NA LATA 2024-2027

Dokument precyzuje najważniejsze zasady związane z ochroną dziedzictwa kulturowego, a także wyznacza strefy ochrony konserwatorskiej.

Zasady przedstawiają się następująco:

1. W szczególności należy dążyć do zachowania historycznej formy budynków istniejących i pierwotnego układu przestrzennego miejscowości, w tym zespołów budowlanych, pojedynczych obiektów, form zaprojektowanej zieleni, historycznego układu wsi (dotyczy obiektów wpisanych do rejestru zabytków i wojewódzkiej ewidencji zabytków).

2. Zasady kształtowania zabudowy (dotyczy obiektów wpisanych do rejestru zabytków i wojewódzkiej ewidencji zabytków):

- przy remontach obiektów zabytkowych należy stosować tradycyjne techniki i materiały budowlane (dachówka ceramiczna, kamień, drewno, stolarka drewniana),
- należy zachować jednolitą formę bryły i elewacji budynków,
- należy zachować dekorację elewacji i wyposażenie zabytku (stolarka drzwiowa, witryny sklepowe, witraże, itp.),
- należy unikać elementów wykończeniowych o niskich wartościach estetycznych takich jak siding –PCV,
- zakazuje się stosowania dachów o mijających się połaciach na wysokości kalenicy oraz dachów o asymetrycznym nachyleniu połaci,
- należy dążyć do zachowania i wyeksponowania drewnianej konstrukcji przysłupowo-zrębowej i szkieletowej. Zabrania się stosowania okładzin z PCV na elewacjach, ocieplania z zewnątrz budynków o konstrukcji drewnianej, szkieletowej oraz budynków murowanych o bogatym wystroju architektonicznym,
- zabrania się prowadzenia przewodów wentylacyjno-spalinowych po elewacjach budynków zabytkowych,
- zaleca się restaurację i modernizację techniczną obiektów o wartościach kulturowych z dostosowaniem współczesnej funkcji do zabytkowej wartości obiektów.

3. Zasady kształtowania nowej zabudowy:

- kształtowanie nowej zabudowy w obrębie historycznie ukształtowanej zabudowy musi uwzględniać kontekst kulturowy i historyczny danego obszaru oraz nawiązywać do cech architektury regionalnej,
- nowa zabudowa zlokalizowana w obrębie historycznie ukształtowanej powinna nawiązywać gabarytami i formą do historycznej miejscowej tradycji architektonicznej (cechy regionalne architektury) i kompozycji przestrzennej (skonkretyzowanie nastąpi w miejscowych planach zagospodarowania przestrzennego poprzez wprowadzenie konkretnych zapisów w zakresie skali, formy bryły, rozmiarów i linii zabudowy, a w szczególności technologii budowania, systemów budowania, cech architektonicznych (nachylenie połaci i forma dachów, opracowanie elewacji i jej elementów składowych, kolorystyka, stosowanie historycznych gabarytów i proporcji stolarki okiennej i drzwiowej, detale wspomagające architekturę, np. lukarny), stosowanie materiałów naturalnych (tradycyjnych),
- w nowej zabudowie, zlokalizowanej w nowych obszarach poza historyczną zabudową, dopuszcza się wprowadzenie innych rozwiązań architektonicznych, kształtów dachów, materiałów, wykończenia itp.

4. Zasady ochrony założeń pałacowo-parkowych:

- zaleca się odbudowę założeń pałacowo-parkowych na terenie gminy i przeznaczenie ich na określone cele, założenia pałacowo-parkowe mogą stać się istotnym elementem aktywizacji i rozwoju każdej wsi. Winny one pełnić funkcje w pierwszym rzędzie związane z turystyką, rekreacją, wypoczynkiem, nauką, oświatą i kulturą, obiekty te mogą też być wykorzystane do celów mieszkalnych z wyłączeniem mieszkalnictwa wielorodzinnego lub też pełnić inne funkcje, np. siedziby firm, miejsca zjazdów i konferencji. Właściwe dobranie funkcji ma istotne znaczenie dla zachowania substancji zabytkowej,
- w obrębie zespołów pałacowo-parkowych na terenie gminy zaleca się przeprowadzenie prac porządkowo-modernizacyjnych oraz nasadzenia zieleni wysokiej i niskiej.

PROGRAM OPIEKI NAD ZABYTKAMI DLA GMINY LUBAŃ NA LATA 2024-2027

Zasady ochrony dziedzictwa kulturowego oraz granice wyznaczonych stref ochrony konserwatorskiej mogą podlegać weryfikacji przy zmianach dotyczących zagospodarowania poszczególnych terenów, szczególnie pod nową zabudowę.

Jeśli chodzi o wyznaczenie stref ochrony konserwatorskiej, to są one zgodne z treścią miejscowego planu zagospodarowania przestrzennego gminy Lubań, który został opisany poniżej.

Dodatkowo wskazane są następujące kierunki działań polityki gminnej, które są zgodne z treścią Gminnego programu opieki nad zabytkami:

- proponuje się popularyzację zagadnień związanych z miejscową tradycją budowlaną i zabytkami regionu (edukacja mieszkańców: m.in. spotkania ludności z pracownikami służb konserwatorskich, tworzenie ścieżek edukacyjnych dla młodzieży szkolnej, tworzenie dydaktycznych ścieżek turystycznych);
- proponuje się opracowanie programu promocji i reklamy gminy w oparciu o obiekty zabytkowe (wykorzystanie obiektów zabytkowych do aktywizacji gospodarczej);
- proponuje się wspieranie działań lokalnych mających na celu poszanowanie materialnego dziedzictwa kulturowego;
- proponuje się ochronę i promocję tradycji lokalnych.

Zgodnie z najnowszymi zmianami w ustawie o planowaniu i zagospodarowaniu przestrzennym, które weszły w życie 24 września 2023 r., studium uwarunkowań i kierunków zagospodarowania przestrzennego Gminy Lubań obowiązuje do końca 2025 r. Mają go zastąpić plany ogólne.

5.2. Charakterystyka zasobów i analiza stanu dziedzictwa i krajobrazu kulturowego gminy

5.2.1. Charakterystyka gminy Lubań

Gmina Lubań jest to gmina wiejska położona w zach. części województwa dolnośląskiego, w półn. części powiatu lubańskiego. Gmina graniczy: od półd. z gminami Olszyna i Leśna; od zach. z gminami Siekierczyn i Platerówka; od półn. i półn.-wsch. z gminą Nowogrodzic (powiat bolesławiecki); od wsch. z gminą Gryfów Śląski (powiat lwówecki); od półn.-zach. z gminami: Pieńsk i Zgorzelec (powiat zgorzelecki). Siedziba gminy to miasto Lubań stanowiące odrębną jednostkę administracyjną.

Administracja gminna składa się z 12 sołectw: Jałowiec, Henryków Lubański, Kościelnik, Kościelniki Dolne, Mściszów, Nawojów Łużycki, Nawojów Śląski, Pisarzowice, Radogoszcz, Radostów Dolny i Radostów Średni (wspólne sołectwo), Radostów Górny, Uniegoszcz. Największe z miejscowości to Pisarzowice (15% powierzchni gminy) oraz Henryków Lubański (13,8% powierzchni gminy).

Przez gminę prowadzą ważne szlaki komunikacyjne prowadzące ze Zgorzelca do Jeleniej Góry oraz z Miłoszowa i Leśnej do Nowogrodźca i Bolesławca.

Zasoby przyrodnicze i obszary chronione

Pod względem podziału fizycznogeograficznego J. Kondrackiego Gmina Lubań położona jest na terenie mezoregionu Pogórze Izerskie stanowiącego część makroregionu – Pogórze Zachodniosudeckiego i podprowincji Sudety z Przedgórzem Sudeckim.

Tereny zalesione zajmują nieco ponad 3000 ha, co stanowi prawie 22% powierzchni gminy. Nie stanowią one dużych zwartych kompleksów występując głównie na obrzeżach gminy. Siedliska leśne i wiek drzewostanów są zróżnicowane.

Największą rzeką Gminy Lubań jest Kwisa, lewobrzeżny dopływ Bobru.

Na terenie gminy znajdują się następujące formy ochrony przyrody – pomniki przyrody. Na terenie gminy Lubań znajdują się 3 pomniki przyrody ożywionej.

PROGRAM OPIEKI NAD ZABYTKAMI DLA GMINY LUBAŃ NA LATA 2024-2027

Spośród istniejących pomników przyrody niewątpliwie najciekawszy jest „cis henrykowski”, uznawany za najstarsze drzewo w Polsce (oceniający na około 1250 lat) oraz aleja lipowa w Jałowcu.

Turystyka i rekreacja

Gmina Lubań to obszar atrakcyjny pod względem turystycznym, dzięki walorom krajobrazowym i przyrodniczym. Jest to miejsce, które posiada predyspozycje do rozwoju takich form wypoczynku jak: wędkarstwo, turystyka wędrowska czy też wypoczynek świąteczny, turystyka rowerowa oraz turystyka krajoznawcza.

Przez gminę Lubań przebiegają dwa oznakowane szlaki turystyczne:

- Szlak niebieski jest fragmentem szlaku Sulików – Siekierczyn – Lubań – Gryfów Śląski. Odcinek znajdujący się na terenie naszej gminy ma ok. 6 km długości i prowadzi od Pisarzowic do Lubania, następnie podnóżem Harcerskiej Góry lasami biegnie ku granicy na północ od Jałowca.
- Szlak zielony bierze początek i prowadzi przez Kamienną Górę do Lubańskiego Lasu, gdzie wkracza na teren gminy. Długość szlaku na odcinku gminy wynosi ok. 3,5 km i prowadzony jest przez tereny leśne.

Znajdują się tu również trasy rowerowe:

- Szlak czerwony – trasa „Dolina Kwisy”, obejmująca fragment gminy na odcinku od Nowogrodziec – Nawojów Śląski – Uniegoszcz – Lubań (miasto) – Jałowiec – Kościelnik i dalej do Czerniawego Zdroju;
- Szlak fioletowy – ER-4 trasa przyrodniczo-historyczna „Średniowiecznych miast Wrocław – Drezno”, obejmująca fragment gminy na odcinku Henryków Lubański – Radogoszcz – Uniegoszcz – Lubań (miasto) – Radostów Średni – Mściszów i dalej do Lwówka Śląskiego;
- Szlak niebieski – trasa przyrodniczo-historyczna „Szlakiem krzyży pokutnych” przebiegająca przez Mściszów – Radostów Średni – Radostów Dolny – Nawojów Śląski – Radogoszcz – Nawojów Łużycki; – Szlak żółty – trasa Śląsko-Łużycka, obejmująca północno – wschodni fragment gminy na odcinku Nowogrodziec – Radostów Średni – Mściszów.

Na terenie gminy kończy się ścieżka dydaktyczna pieszo-rowerowa „Szlakiem Wygasłych Wulkanów”. Ścieżka jest jedną z atrakcyjniejszych metod nauczania o budowie wewnętrznej trzyczłonowych pokryw bazaltowych i kominów wulkanicznych. Przez teren gminy przebiegają również ścieżki rowerowe – ER4 z kierunku Lwówka Śląskiego do Sławnikowic i „Szlak Śląsko Łużycki” przebiegający przez teren gminy z Nowogrodźca drogą leśną do Radostowa Dolnego przez Radostów Średni do Mściszowa i Gościszowa oraz szlak pielgrzymkowy Św. Jakuba biegnący z kierunku Nowogrodźca przez Nawojów Śląski, Uniegoszcz, Lubań, Pisarzowice, Henryków Lubański w kierunku Zgorzelca.

Przez gminę przechodzą również szlaki pielgrzymkowe:

- Dolnośląska Droga św. Jakuba obejmująca fragment gminy Lubań na odcinku: Nawojów Śląski – Uniegoszcz – Lubań – Pisarzowice – Henryków Lubański. Droga oznaczona jest muszlą św. Jakuba, która jest także symbolem pielgrzymów, dodatkowe oznakowanie to żółte strzałki;
- Via Regia – Podkarpacka Droga św. Jakuba, zwana też Drogą Królewską, przebiega przez następujące miejscowości: Radostów Górny – Uniegoszcz – miasto Lubań – Pisarzowice – Henryków Lubański;
- Sudecka Droga św. Jakuba – stanowi jeden ze szlaków w ramach dróg św. Jakuba łączący Krzeszów przez Jelenią Górę z Lubaniem i przebiegający przez Lubań drogą Via Regia oraz Dolnośląską Drogą św. Jakuba.

Niewątpliwie do atrakcji gminy należy rosnący w Henrykowie Lubańskim cis pospolity. Jest najstarszym drzewem w Polsce i najprawdopodobniej w Europie Środkowej. W literaturze różnie szacuje się jego wiek: 1200, 1300, a nawet 1500 lat. W 2005 r. gmina Lubań rozpoczęła realizować długoterminowy projekt mający na celu uatrakcyjnienie i uporządkowanie terenu wokół tego pomnika przyrody. W 2005 r. została zawarta umowa użyczenia pomiędzy Starostwem Powiatowym w Lubaniu, a gminą Lubań nieruchomości na której bezpośrednio rośnie cis. Do cisa prowadzi droga dojazdowa, wykonany został parking dla turystów odwiedzających to miejsce, a także odtworzony kamienny mur oraz umieszczona tablica informacyjna o gminie Lubań. Na terenie wsi

PROGRAM OPIEKI NAD ZABYTKAMI DLA GMINY LUBAŃ NA LATA 2024-2027

Henryków Lubański zostały umieszczone tablice ułatwiające dojazd turystom chcących zobaczyć drzewo. Ponadto do ciekawych i atrakcyjnych miejsc w gminie można zaliczyć:

- wyrobisko glinki kaolinowej – powierzchniowy pomnik przyrody w Nawojowie Łużyckim, obejmujące torfowisko, utworzone w jednym z dawnych wyrobisk gliny. Obiekt cenny ze względu na występujące tu płazy i gady, a także rzadką roślinność wodną i bagienną. Spotkać tutaj można rosiczkę okrągłolistną, widłaka goździstego i bagno zwyczajne;
- aleja lipowa przy kompleksie folwarczno-pałacowym w Jałowcu, pomnikowa aleja obsadzona jest 21 lipami drobnolistnymi, wiek drzew określa się na ok 200 lat;
- aleja dębowa (potocznie nazywana drogą przez „dęby”) łącząca Radostów Średni z Uniegoszczą, długość około 2 km;
- wyeksploatowane wyrobisko bazaltu znajdujące się na Górze Ostrózek (dawniej kopalnia „Uniegoszcz”). Teren dawnego wyrobiska jatt bogato urzeźbiony i pokryty różnowiekową szatą roślinną. Wyrobisko to stanowi cenny kompleks przyrodniczo-krajobrazowy o wysokich walorach estetycznych, poznawczych i rekreacyjnych,
- aleja lipowa w Nawojowie Śląskim.

5.2.2. Zarys historii obszaru Gminy

Najwcześniejsze ślady obecności człowieka między Nysą Łużycką a Kwisą wykryto w rejonie Zgorzelca, Koźlic, Łagowa i Sieniawki. Datowane są na środkową epokę kamienia – mezolit. Ówczesne plemiona prowadziły koczowniczy tryb życia. W młodszej epoce kamienia, w połowie 5 tysiąclecia p.n.e. w dolinach rzek osiedlali się rolnicy – hodowcy. Rozwijało się także górnictwo, tkactwo, garncarstwo. Proces zasiedlania tych terenów nasilił się od połowy XIII w. p.n.e. Na obszarach między Łabą a Wisłą rozwijała się wówczas, wybitnie rolnicza, kultura łużycka. Pod względem etnicznym ludność tej kultury uważana jest za przodków Słowian. Rozkwit kultury łużyckiej nastąpił w tzw. okresie halsztackim (650-450 r. p.n.e.). Powstawały w tym czasie osady obronne – grody.

W okresie wykształcania się stosunków feudalnych (ok. VI wiek n.e.) powstawały i umacniały się siedziby plemion słowiańskich. Nad środkowym biegiem Nysy osiedlili się plemiona serbołużyckie. Pierwsze pisemne wzmianki o plemionach zamieszkujących między Nysą a Kwisą podaje Geograf Bawarski, który w poł. IX w. opisał plemiona Słowian Zachodnich. W okolicach Zgorzelca zamieszkiwali Biezuńczanie (Bieśniczanie), których głównym ośrodkiem był gród na Bieśnicy (obecnie Landeskronen). Wymieniony obszar był dość gęsto zaludniony. Główne ośrodki grodowe to: Pieńsk, Tylice, Koźlice, Niedów, Białogórze, Sulików, Leśna, Zawidów. Biezuńczanie, pod koniec IX lub X w., wchłonili zostali przez plemię Milczan, pochodzące z okolic Budziszyna. Obszar gdzie współcześnie leży miasto Lubań określany był mianem Miłska. W XII w. zaniknęła nazwa Miłsko, a Milczan nazywa się dotąd Łużyczynami Górnymi. Łużycanie nie stworzyli jednolitej organizacji państwowej, ale militarne związki plemienne, które rozpadły się gdy dowodzący książe Miliduch zginął w bitwie pod Gerą w 806 r. Na przełomie X i XI w. Miłsko było terenem spornym pomiędzy Czechami, Polską i Marchią Miśnieńską. W 1002 r. Bolesław Chrobry zajął Łużyce. Dało to początek długotrwałym bojom o tę krainę, między Bolesławem a Henrykiem V. Do 1241 r. granica pomiędzy Czechami a Polską była płynna. Na mocy pokoju budziszyskiego z 1018 r., obszary te przyznano Polsce, lecz już w 1031 r. za Mieszka II, Miłsko odpadło od Polski i w efekcie włączone zostało do Czech.

W XII w. rozpoczęła się kolonizacja niemiecka, w wyniku której zmienił się etniczny i językowy charakter tych ziem. Na niektórych obszarach przewagę zdobył żywioł napływowy. Do końca XIII w. powstał pas niemieckiej kolonizacji. Pomiędzy Zgorzelcem a Lubaniem przebiegał szlak handlowy z zach. na wsch.– tzw. Wysoka Droga. Po obu jego stronach od końca XIII w., a zwłaszcza na początku XIV w., najczęściej w zwartych skupiskach, osiedlali się koloniści niemieccy.

Przed 1230 r. nastąpiła lokacja Lubania, a wkrótce po niej król czeski oddał Miłsko margrabiemu brandenburskiemu. W 1253 r. Górne Łużyce znalazły się pod rządami dynastii askańskiej. W 1319 r., po wygaśnięciu dynastii askańskiej, książe jaworski Henryk I zgłosił swe prawa do Łużyc. Rada miejska Zgorzelca złożyła mu hold na okres 1 roku w zamian za obietnicę dochowania obowiązujących przywilejów. Książe oparł swe rządy o rody rycerskie sprowadzone ze Śląska. W latach 1259-1319 Górne Łużyce przynależały do Marchii Brandenburskiej.

W 1337 r. Henryk Jaworski zrzekł się na rzecz Jana Luksemburczyka swoich praw do wschodnich Łużyc

PROGRAM OPIEKI NAD ZABYTKAMI DLA GMINY LUBAŃ NA LATA 2024-2027

w zamian za dożywotnie władanie ziemią głogowską. Układ ten zakończył krótkotrwałe władztwo śląskich książąt piastowskich nad Łużycami. Górne Łużyce w tym tzw. Okręg Kwisy znalazły się ponownie w państwie czeskim. Okręg ten tworzył pogranicze trzech krajów – Łużyc, Śląska i Czech. Głównymi ośrodkami były Leśna, Świecie, Czajków.

W 1346 r. powstał Związek Sześciu Miast Łużyckich obejmujących: Budziszyn, Kamieniec, Lubij, Żytawę, Zgorzelec i Lubań. Przyczyniło się to do wzmocnienia bezpieczeństwa przyległego obszaru. Drugim istotnym ośrodkiem wschodniej dzielnicy Górnych Łużyc był obok Lubania, Zgorzelec, gdzie krzyżowały się dwa szlaki komunikacyjne (z Niemiec pld. – Wrocław i dalej przez Kraków na Ruś, z Czech via Słubice nad Bałtyk). W 1427 r. na ziemię łużyckie wtargnęli husyci. Zdobyli Lubań, spustoszyli okolice Zgorzelca. Podobnie stało się w 1429 r. i 1431 r. (zniszczenie Lubania, oblężenie Zgorzelca).

W 2 połowie XV wieku o Łużyce spierali się zbrojnie królowie czeski Jerzy z Podiebradów i węgierski Maciej Korwin. Łużycanie złożyli hołd Korwinowi. Po śmierci tego ostatniego, następca króla Jerzego Władysław Jagiellończyk uzyskał koronę węgierską a wraz z nią i Łużyce. W latach 1504-1506 godność namiestnika Łużyc piastował brat Władysława Jagiellończyka, późniejszy król polski Zygmunt Stary. W okresie reformacji, w XVI w., nastąpiły istotne zmiany religijne. Przy katolicyzmie pozostali jedynie poddani klasztoru lubańskiego.

Na początku wojny 30-letniej, w 1623 r. cesarz Ferdynand II oddał Górne Łużyce w zastaw sprzymierzonemu elektowi saskiemu. Na mocy pokoju pruskiego w 1635 r. ziemia Łużycka formalnie przeszła na dwa stulecia (do 1815 r.) w dziedziczne posiadanie elektorskiej linii Wettynów. Wojna trzydziestoletnia zniszczyła i zubożyła kraj. Szlachta zwiększyła wyzysk chłopów, co doprowadziło do buntów chłopskich. Bunt taki przybierały nieraz radykalny charakter, m.in. w Radostowie czy Pisarzowicach.

W kwietniu 1812 r. przez Zgorzelec, Lubań, Bolesławiec przyciągnęły wojska Napoleona wracające z Hiszpanii. Zakończenie wojen napoleońskich nie przyniosło jednak korzyści Łużyczanom. Znaczna część Łużyc przeszła pod władzę Prus. W wyniku ustaleń kongresu wiedeńskiego teren między Nysą a Kwisą włączono pod administrację śląskich władz prowincjonalnych co przekreśliło dotychczasowe związki z obszarem Górnych Łużyc.

Od 2 połowy XIX w. do czasów III Rzeszy obserwować można było zjawisko Ostflucht – ściągania na uprzemysłowione tereny zachodnie mieszkańców wschodnich prowincji. Ludzie ci zatrudniani byli przede wszystkim w handlu i rzemiośle.

Po II wojnie światowej Dolny Śląsk wraz z Lubaniem znalazł się w granicach państwa Polskiego. W chwili obecnej administracyjnie tereny te podzielone są na gminę miejską i wiejską Lubań, obie z siedzibą w mieście Lubań.

Historia miejscowości

Henryków Lubański

Ta rozległa wieś na Wysoczyźnie Siekierczyńskiej powstała na przełomie XII i XIII w. i od niepamiętnych czasów była własnością klasztorną (magdalenek z Lubania). To spowodowało, że wieś, podobnie jak leżąca niedaleko Rudzica, zawsze miała katolicki charakter. Jest jeszcze jedna zbieżność w historii Henrykowa Lubańskiego i Rudzicy. Otóż w XVII i XVIII w. miejscowi wieśniacy również słynęli z produkcji wybornej przędzy, z której wytwarzano adamaszek.

W 1432 r. we wsi wybuchł wielki pożar. Ogień strawił wówczas 17 gospodarstw chłopskich. Dnia 10 stycznia 1649 r. w pobliżu Henrykowa stoczona została kawalerska potyczka pomiędzy wojskami cesarskimi a szwedzkimi dragonami dowodzonymi przez pułkownika Wankego. Do znacznie większej bitwy, mającej wpływ na wynik II wojny śląskiej, doszło tutaj 23 listopada 1745 r. Pruskie wojska generała Hansa Joachima von Ziethena rozbiły wtedy biwakujących we wsi, zupełnie zaskoczonych atakiem, saskich żołnierzy z korpusu księcia von Sachsem-Gotha (w sumie 6 tysięcy bagnatów i szabel). Po bitwie wieś została całkowicie splądrowana przez Prusaków. Henryków Lubański zaliczający się podówczas do najbogatszych wsi na Górnych Łużycach (miejscowość liczyła ponad 3 tys. Mieszkańców), stanowił dla żądnych łupu pruskich żołnierzy, bardzo łakomy kąsek.

Generał Ziethen zaś, za swój udany wypad otrzymał żartobliwie przezwisko „Ziethen z zarośli”. Wzięło się ono stąd, iż pruski generał ukrył swoich na wzgórzu Smreczyna (przy drodze do Godziszowa), które w XVIII-stuleciu porastał niewielki las. Z tego wzgórza von Ziethen wydał także rozkaz szarży na Sasów. Później las na

PROGRAM OPIEKI NAD ZABYTKAMI DLA GMINY LUBAŃ NA LATA 2024-2027

Smreczynie wycięto, a została jedynie stara sosna, pod którą jesienią 1925 r. ustawiono pamiątkowy obelisk (głaz narzutowy z pobliskiego pola ozdobiony pruskim orłem). W 1939 r. nawet wieś, zwana przez długie wieki Henrykowem Katolickim, przemianowano na Henryków Ziethena. Do krwawych walk o Henryków Lubański doszło w dniach 20.02-4.03.1945 r. gdy front zatrzymał się pod samą wsią.

Najciekawszym zabytkiem architektonicznym jest miejscowy zespół kościelny, na który składają się: kościół parafialny św. Mikołaja, mur cmentarza z podcieniami i bramą (2 połowa XVIII w.) oraz plebania z 1776 r. Pierwszy kościół powstał przypuszczalnie ok. 1220 r. W latach 1744-1755 wieżę kościelną zwieńczono cebulastym hełmem. Ostatnia znacząca przedwojenna przebudowa miała miejsce w 1904 r. Po zniszczeniach wojennych budowle rekonstruowano w latach 1947-1950. Miejscowość sławna jest w kraju z racji rosnącego tutaj sędziwego cisa pospolitego. Jest to najstarsze drzewo w Polsce, a być może i w Europie Środkowej. W literaturze różnie szacuje się jego wiek: 1200, 1300 a nawet 1500 lat.

Kościelnik

Wieś położona na lewym, łużyckim brzegu Kwisy istniała już w XIV w. Po raz pierwszy wymienia ją dokument z 1321 r. jako Conradisdorph. Na przełomie XV i XVI w. pojawia się druga nazwa wsi Holzkirche, która używano do 1945 r. W latach 1499-1547 fragment wsi należał do dóbr ziemskich Lubania. Miejscowość była własnością Salzów, Uchtritzów, Nostitzów i innych znanych rodów na pograniczu śląsko-łużyckim.

Pierwszy kościół wybudowano tutaj przed 1346 r. W latach 1654 i 1735 konieczna była jego rozbudowa, gdyż świątynia służyła wówczas śląskim protestantom jako tzw. Kościół ucieczkowy. Obecnie kościół jest pod wezwaniem Ścięcia Jana Chrzciciela. W jego wyposażeniu wyróżnia się późnogotycki tryptyk z 1496 r. z rzeźbami patrona św. Jana Chrzciciela, św. Anny, św. Jadwigi Śląskiej. Do czasów II wojny światowej tryptyk ten znajdował się w Złotoryi. Boczny ołtarz pochodzi natomiast ze zrujnowanego po 1945 r. protestanckiego kościoła w Jałowcu.

Początki miejscowego dworu datuje się na XVII-stulecie. W latach 90. XVII w. dwukrotnie trawiły go pożary. Zniszczeniu uległy przy okazji bogate zbiory dokumentów dotyczących historii miejscowości. W 1801 r. pałac odbudował i upiększył nowy właściciel majątku Kościelnik von Fromberg. Obecnie dwór służy jako budynek mieszkalny.

Mściszów

Mściszów leży we wschodniej części gminy nad potokiem Strużka. Informacje o tej miejscowości pisanej jako Sifridsdorf znajdujemy w dokumencie lokalnym Nowogrodźca z 1233 r. W średniowiecznych źródłach możemy odnaleźć także zlatynizowaną nazwę wsi Syffirida Villa (1305 r., 1376 r.).

Na przełomie lutego i marca 1945 r. toczyły się tutaj krwawe walki pomiędzy radzieckimi i niemieckimi wojskami. Przed 1945 r. we wsi funkcjonowały dwa kościoły: katolicki, starszy bo wzniesiony już w średniowieczu, który został zniszczony podczas ostatniej wojny oraz zbór protestancki, powstały w 1742 r. a przebudowany w latach 1806-1811 (obecnie jest to katolicki kościół pw. Zesłania Ducha świętego). Przed bramą do zrujnowanego kościoła stoi krucyfiks a pod nim leżą dwa krzyże pokutne. Jeden z nich, maltański ma wyraźny rył miecza.

Nawojów Łużycki

W Nawojowie Łużyckim godnym uwagi jest renesansowy dwór z krużgankami. W pobliżu miejsca gdzie wznosił się zniszczony w 1945 r. kościół, stoi krzyż pokutny z wyrytym mieczem. Drugi Krzyż pokutny położony jest w lasu na zachód od wsi, niedaleko torów kolejowych. Istnieją tutaj także miejsca cenne pod względem przyrodniczym. Fragment wyrobiska glinki kaolinowej został objęty ochroną prawną jako powierzchniowy pomnik przyrody. W wyrobisku zarejestrowano kilka gatunków roślin chronionych, takich jak rosiczka okrągłolistna, widłak goździsty, bagno zwyczajne.

Nawojów Śląski

Miejscowość leży poniżej Lubania na prawym, śląskim brzegu Kwisy. Początki wsi sięgają wczesnego średniowiecza. Najstarszą częścią Nawojowa Śląskiego jest przysiółek Łagów. Znajduje się tam słowiańskie grodzisko założone na planie owalu, które datowane jest na IX-XI w. Nawojów Śląski w źródłach pisanych pojawia

PROGRAM OPIEKI NAD ZABYTKAMI DLA GMINY LUBAŃ NA LATA 2024-2027

się po raz pierwszy w 1233 r. pod nazwą Hugisdorf. Z racji swojego śląskiego położenia miejscowość ciążyła w przeszłości nie ku Lubaniowi, lecz ku Nowogrodźcowi.

Pisarzowice

Wieś pojawia się po raz pierwszy w historii w dokumencie z 1268 r. Zapisano ją wtedy Schriuersdorff. W XIII w. wieś należała do dóbr rodziny von Schreibersdorf piszący się pierwotnie von Palowe. W czasach panowania Asuańczyków na Łużycach (1253-1319) była to bardzo można i wpływowa rodzina. Około 1422 r. miejscowość przeszła na własność rodu von Salza. W Pisarzowicach urodził się Jakub von Salza, w latach 1520-1539 biskup wrocławski. Spośród innych właścicieli wsi można wymienić min. Gersdorfów, Bibranów, Kopischów, Warnsdorfów i Gablenzów. W latach 1580-1593 Pisarzowice Górne były własnością rady miejskiej Lubania. W następnym stuleciu do mieszczan lubańskich należały także Pisarzowice Dolne.

Miejscowy kościół źródła wymieniają już w 1346 r. Obecny kościół pw. Macierzyństwa NMP pochodzi zapewne z XV w. i podlegał różnym przebudowom. W dużym parku znajdują się ruiny pałacu z XVI w. Spod Pisarzowic znane jest ponadto wczesnośredniowieczne grodzisko. Przy szosie Zgorzelec – Lubań zachował się dawny zajazd pocztowy z 1802 r. Przed II wojną światową stał we wsi słup poczty saskiej, który zaginął po 1945 r.

W Pisarzowicach został odnaleziony w 2007 r. bezcenny zabytek z czasów unii polsko-saskiej. Jest to część – posadowienie pocztowego słupa milowego króla Polski Augusta II Mocnego z 1725 r. Ma on postać sześćościanu, z charakterystycznymi żłobkowanymi bokami, z inicjałami króla – AR, dobrze widoczne są także nazwy miejscowości: Görlitz ... St i z drugiej strony uban (Lauban) ... St. Poniżej nazw miejscowości wykute są także daty ustawienia obelisku 1725, a pod nimi trąbki pocztowe. Na cokole ledwie widoczna jest także inskrypcja EK ... 1745, co wskazuje na ewentualną renowację (Artykuł z Ziemi Lubańskiej (2007-06-19, przypisany do nr 12 (323)).

Radostów (obecnie podział na Radostów Dolny, Średni i Górny)

Położony na wzgórzu w środku wsi kościół Trzech Króli należy do najbardziej charakterystycznych budowli Radostowa. Jest to jedna ze starszych świątyń chrześcijańskich w okolicach Lubania. Na podstawie stylu architektonicznego można datować budowę kościoła na XIII stulecie. W 1660 r. powstała wieża kościelna, zaś w 1824 r. świątynię przebudowano. Przed kościołem stoi barokowa rzeźba św. Jana Nepomucena. W piedestale rzeźby możemy ujrzeć tablice upamiętniającą tragiczną śmierć właściciela Uniegoszcz Henryka von Nostitza (w 1643 r. zabili go żołnierze chorwaccy). Pierwotnie tablica stała w miejscu popełnienia zbrodni, na polu pod Uniegoszczą.

W 1742 r. protestanci mieszkańcy Radostowa otrzymali od króla Prus Fryderyka II zezwolenie na budowę zboru. W 1776 r. konieczna była przebudowa świątyni. Do naszych czasów z ewangelickiego kościoła zachowała się jedynie dzwonnica. W środkowej części wsi w sąsiedztwie parku znajdują się ruiny renesansowego pałacu zbudowanego z polecenia Nostitzów pod koniec XVI w.

Uniegoszcz

Wieś pojawia się już w 1233 r. w dokumencie lokacyjnym Nowogrodźca. Właśnie Nowogrodziec, a nie leżący po sąsiedzku Lubań, sprawował pierwotnie sądownictwo wyższe nad mieszkańcami Uniegoszcz. Dopiero później jurysdykcję przejął Lubań, który na krótko (lata 1427-1431) a później jeszcze po 1475 r. był właścicielem tej śląskiej wsi.

Nawiasem mówiąc mieszczanie lubańscy przez parę stuleci wiedli często spory z posiadaczami wsi. Przedmiotem konfliktów było najczęściej rybołówstwo w Kwisie, użytkowanie mostów i młynów na rzece, wyszynk piwa. Oprócz rady miejskiej Lubania Uniegoszcz była przed wiekami w rękach znanych rodów, zarówno śląskich, jak i łużyckich.

Już w 1372 r. pojawia się wzmianka o kościele w Uniegoszcz. Obecny kościół wzniesiono około 1504 r., a przebudowano w 1832 r. Wykonany w drewnie ołtarz główny i ambona pochodzą z XVIII w. Część obecnego wyposażenia świątyni przywieźli po II wojnie światowej repatrianci ze Starożyńca w rumuńskiej Bukowinie. W Uniegoszcz znajduje się krzyż pokutny (tzw. morderczy) uznawany dotąd za zaginiony. Niestety nie zachowało się podanie w jakich okolicznościach krzyż powstał. W Uniegoszcz znajdował się niedługo jeszcze

PROGRAM OPIEKI NAD ZABYTKAMI DLA GMINY LUBAŃ NA LATA 2024-2027

inny zabytek dawnego prawa: wmontowana w mur cmentarny żelazna obroza na szyję (tzw. kuna).

5.2.3. Krajobraz kulturowy

Krajobraz kulturowy to świadectwo działalności mieszkańców danego regionu prowadzonej na przestrzeni wieków, dlatego najpełniej stanowi o jego tożsamości. Składa się z elementów przyrodniczych, ale przede wszystkim z wytworów i osiągnięć cywilizacyjnych człowieka. Są to pojedyncze obiekty i zespoły budowli, dzieła sztuki, elementy zagospodarowania przestrzeni, krajobrazy miejskie i wiejskie, kształtujące świadomość i tożsamość regionalną mieszkańców.

Procesy osadnicze i rozwój przestrzenny gminy znacząco wpłynęły na stan zachowania i występowanie niektórych rodzajów obiektów i zespołów zabytkowych. Do obszarów o najwyższych wartościach krajobrazowych należą, zarówno obszary o krajobrazie gminnym, jak i otwartym.

Na terenie gminy Lubań znajduje się wiele przykładów architektury sakralnej, pałacowej oraz dworsko-folwarcznej, które są cennymi, ciekawymi i wartymi poznania obiektami. Teren gminy jest bogaty w znaleziska archeologiczne, przede wszystkim w związku z wielowiekową historią tych terenów. Istotną wartością są zachowane historyczne układy ruralistyczne większości wsi, których kształt jest doskonale widoczny.

Ciekawa jest też zabudowa wsi, charakterystyczna i jednolita dla całego terenu gminy. Przeważają w niej budynki mieszkalno-gospodarcze kamienne, ceglane z przełomu wieków, ustawiane względem siebie pod kątem prostym, tworzące najczęściej układy trzy obiektowe. Budynki mieszkalne czterech typów.

- budynki kamienne, nietynkowane, na rzucie wydłużonego prostokąta, piętrowe, przykryte dwuspadowym dachem o kącie nachylenia 40-45°, kryte dachówką karpiołką. Elewacje szczytowe dwu lub trój osiowe, elewacje boczne wieloosiowe. Wejście na osi od strony podwórka. Prostokątne okna i drzwi o obramieniach ceglanych – budynki murowane, tynkowane o gabarytach jak wyżej, dachach dwuspadowych lub naczółkowych i białych tynkowanych obramieniach okiennych.
- budynki ceglane, nietynkowane o elewacjach zdobionych różnymi układami polichromowanych cegieł, akcentujących podziały elewacji. Gabaryty i forma architektoniczna jak wyżej.
- budynki o konstrukcji szachulcowej, przeważnie z 2 połowy XIX w. Rzuty budynków prostokątne, parter ceglany, piętro szachulcowe. Tynkowane elementy murowane. Dachy dwuspadowe lub naczółkowe, kryte dachówką. W połaciach dachu otwarcia typu wole oko. Elewacje szczytowe dwu lub trój- osiowe, często szczyty deskowane pionowo.
- budynki willowe, nieliczne, z początku XX w., o skromnych formach i detalach secesyjnych. Budynki gospodarcze – kamienne lub ceglane, nietynkowane, na rzucie prostokąta, parterowe o dachach dwuspadowych, czasem z otwarciami połaci – wolimi oknami, kryte dachówką.

Na terenie gminy Lubań stwierdzono istnienie dziewięciu parków podworskich w miejscowościach: Jałowiec, Kościelnik, Kościelniki Dolne, Nawojów Śląski, Pisarzowice (4 obiekty) i Radostów Średni. Jako park użytkowany jest jedynie zabytkowy drzewostan w Pisarzowicach przy budynkach szkolnych w Pisarzowicach. Pozostałe założenia parkowe są zaniedbane, o mało czytelnym elementach kompozycyjnych. Najcenniejszym elementem we wszystkich parkach podworskich jest obecność wielu zachowanych w dobrej kondycji starych drzew: wspaniałe świerki, sosny, żywotniki i cyprysy oraz aleje lipowe.

Krajobraz kulturowy poszczególnych miejscowości został przedstawiony poniżej.

Henryków Lubański

Duża wieś położona nad ciekim Bród wzdłuż drogi lokalnej o kierunku wsch.-zach. i drogi miejskiej równoległej do niej, przecięta drogą główną o kierunku płn.-płd. Najważniejszym obiektem zabytkowym jest tu kościół parafialny pw. Św. Mikołaja. Zespół kościelny, w skład którego wchodzi – kościół, plebania z 1776 r. oraz mur z bramą główną pochodzący z końca XVIII w. wraz z krużgankami i czterema kaplicami. Charakterystyczne dla wsi budynki to fabryka z końca XIX w., obecnie pełniąca funkcję Schroniska Młodzieżowego „Pod Cisem” i była szkoła z 1 ćw. XX w. Zabudowa wsi jest dość gęsta. Zachowały się transformatory i kapliczki przydrożne. Wieś nasycona zabudową świecką i sakralną o wartościach kulturowych, niewielki stopień zabudowy nowej,

PROGRAM OPIEKI NAD ZABYTKAMI DLA GMINY LUBAŃ NA LATA 2024-2027

zachowany historyczny układ ruralistyczny, rozłóg pól. Stan obiektów zabytkowych - niezadowalający, większość wymaga remontów.

Jałowiec

Niewielka wieś oparta o meandrującą drogę lokalną o kierunku płn.-płd. Najważniejszym obiektem zabytkowym jest tu założenie pałacowo-parkowe złożone z pałacu neoklasycystycznego z 1 połowy XIX w. Zespół nieużytkowany w złym stanie technicznym.

W płd. części wsi Jałowiec znajdują się ruiny kościoła ewangelickiego wybudowanego w XVIII wieku. Kościół uległ zniszczeniu po 1945 r. W kościele św. Jana Chrzciciela w miejscowości Kościelnik – boczny ołtarz pochodzi ze zrujnowanego po 1945 r. protestanckiego kościoła w Jałowcu. Zachował się także cmentarz ewangelicki z XIX w. Zabudowa mieszkalno-gospodarcza wsi jest skromniejsza, rozproszona, dziewiętnastowieczna są to budynki kamienne i ceglane.

Wartość kulturowa wsi polega na zachowaniu wszystkich elementów historycznych jej układu, nieznaczących przekształceniach i udziale współczesnej zabudowy. Stan obiektów zabytkowych –niezadowalający, większość wymaga remontów.

Kościelnik

Wieś położona na lewym, łuzickim brzegu Kwisy istniała już w XIV wieku. Po raz pierwszy wymienia ją dokument z 1321 r. jako Conradisdorph. Na przełomie XV i XVI wieku pojawia się druga nazwa wsi Holzkirche, która używano do 1945 roku. W latach 1499-1547 fragment wsi należał do dóbr ziemskich Lubania. Miejscowość była własnością Salzów, Uchtritzów, Nostitzów i innych znanych rodów na pograniczu śląsko-łuzickim.

Pierwszy kościół wybudowano tutaj przed rokiem 1346. W latach 1654 i 1735 konieczna była jego rozbudowa, gdyż świątynia służyła wówczas śląskim protestantom jako tzw. Kościół uciezkowy. Obecnie kościół jest pod wezwaniem Ścięcia Jana Chrzciciela. W jego wyposażeniu wyróżnia się późnogotycki tryptyk z roku 1496 z rzeźbami patrona św. Jana Chrzciciela. Św. Anny, św. Jadwigi Śląskiej. Do czasów II wojny światowej tryptyk ten znajdował się w Złotorii. Boczny ołtarz pochodzi natomiast ze zrujnowanego po 1945 roku protestanckiego kościoła w Jałowcu.

Początki miejscowego dworu datuje się na XVII stulecie. W latach 90 XVII wieku dwukrotnie trawiły go pożary. Zniszczeniu uległy przy okazji bogate zbiory dokumentów dotyczących historii miejscowości. W 1801 roku pałacyk odbudował i upiększył nowy właściciel majątku Kościelnik von Fromberg. Obecnie dwór służy jako budynek mieszkalny.

Kościelniki Dolne, Średnie, Górne

Co najmniej od 1387 r. wieś należała do rodu von Uchtritz, co zostało wzmiankowane w dokumencie wydanym w kancelarii księżnej świdnicko-jaworskiej Agnieszki. Kościelniki do 1. połowy XVI w. stanowiły jedną miejscowość, po czym podzielone zostały na trzy wsie: Kościelniki Dolne, Kościelniki Średnie i Kościelniki Górne. Dwór w stylu renesansowym powstał w Kościelnikach Dolnych w XVI wieku. W 1875 roku został przebudowany na eklektyczny pałac: powstało nowe wejście od strony południowej, powiększono boczne skrzydła. Założono także park. Znajdujący się w ruinie pałac został rozebrany około 1971 roku i jedyną jego pozostałością jest renesansowy portal znajdujący się obecnie w ratuszu w Lubaniu.

Mściszów

Niewielka wieś położona wzdłuż łuku drogi o kierunku płn.-wsch., której fragment stanowi droga lokalna i dalej główna Lubań – Gościszów. W części płn.-wsch. wsi stawy hodowlane. Najważniejszym obiektem zabytkowym jest tu ruina kościoła św. Jerzego, wzniesionego w 1501 r., przebudowanego w 1715 r. i zniszczonego w 1945 r. Zachowane fragmenty wskazują, że była to budowla jednonawowa z wyodrębnionym prezbiterium, murowana z kamienia, ze śladami sgraffitowej dekoracji na elewacjach. Kościół otoczony murem cmentarnym z szesnastowieczną bramą. W pobliżu kościoła plebania (obecnie dom mieszkalny) z 2 połowy XVIII w. Drugi kubaturowy obiekt sakralny we wsi to obecny kościół parafialny pw. Zesłania Ducha Świętego.

PROGRAM OPIEKI NAD ZABYTKAMI DLA GMINY LUBAŃ NA LATA 2024-2027

W bezpośrednim sąsiedztwie kościoła – budynek byłej szkoły z 1 połowy XIX w. Wymienione wyżej budynki w stanie technicznym zadowalającym.

Zabudowa mieszkalno-gospodarcza historycznie lokalizowana po obu stronach drogi, w pewnym od niej oddaleniu, rozluźniona, reprezentuje budynki kamienne, ceglane i o konstrukcji szachulcowej, przy czym założenia kamienne są tu szczególnie okazałe. Natomiast szczególnie malownicze założenie o konstrukcji szachulcowej zachowało się we wsch. części wsi, nad stawem. We wsi niekorzystnie zaznacza się współczesna zabudowa mieszkaniowa.

Wartość kulturowa wsi polega na zachowaniu wszystkich elementów rozplanowania i historycznego rozwoju, podstawowym nasyceniu historyczną zabudową mieszkalno-gospodarczą. Stan obiektów zabytkowych – niezadowalający, większość wymaga remontów.

Nawojów Łużycki

Wieś położona nad rzeką Kwisą na kierunku płd.-zach. – płn.-wsch. Wzdłuż drogi głównej Lubań – Nowogrodziec.

Najważniejszym obiektem zabytkowym jest tu dwór z częścią obecnie pełniącą funkcję kościoła filialnego pw. Chrystusa Króla.

Do dworu od strony płn. niemal przylegają zabudowania gospodarcze oraz czworaki i lamus. Całość otoczona starodrzewiem tworzy zespół o istotnym znaczeniu kulturowym mimo złego stanu technicznego.

Zabudowa mieszkalno-gospodarcza wsi znacznie rozluźniona. Występują typy zabudowy mieszkalnej (kamienne, ceglane i o konstrukcji szachulcowej), przy czym liczne są budynki willowe z osiami w szczycie. Pojawia się też tu na elewacjach eklektyczny detal architektoniczny. Dość znaczny jest udział nowej, bezstylowej zabudowy mieszkaniowej oraz dysharmonijne obiekty post PGR-owskie. Wartość kulturową obszaru określa jednoznaczność historycznej zabudowy mieszkalno-gospodarczej, a podnosi szczególnie malowniczy krajobraz nadrzeczny – łąki, pola, zarośla, drzewa. Stan obiektów zabytkowych – niezadowalający, większość wymaga remontów.

Nawojów Śląski

Niewielka wieś położona nad rzekami Kwisą i Luciaż, przy drodze lokalnej o kierunku płd.- zach. – płn.-wsch. i o kierunku płn.-zach. Najważniejszy obiekt zabytkowy wsi to położony u zbiegu ww. dróg zespół dworski z aleją parkową. Budynkowi mieszkalnemu, piętrowemu, murowanemu, tynkowanemu z 2 połowy XVIII w. towarzyszą zabudowania gospodarcze zgrupowane wokół dwóch dziedzińców. Jest to założenie osiowe, którego przedłużenie stanowi aleja. Obecnie obiekt nie jest użytkowany. Stan techniczny dostateczny. Drugi zespół dworski, położony w południowej części wsi, skromniejszy w założeniu, składa się z budynku mieszkalnego i zabudowań gospodarczych. Dwór murowany, tynkowany, na rzucie krótkiego prostokąta, piętrowy, kryty dachem mansardowym o fasadzie 7-osiowej z oszczędnym detalem – opaski okienne, płyciny, boniowanie oraz zdobniejszym portalem z wyakcentowanym zwornikiem. Obecnie pełni funkcję mieszkalną wielorodzinną. Zabudowania gospodarcze oskrzydłają czworoboczny dziedziniec wewnętrzny. Stan techniczny zły. Zabudowa mieszkalno-gospodarcza w znacznym stopniu rozluźniona w typach budynków mieszkalnych kamiennych i ceglanych.

Wartość kulturowa obszaru polega na zachowaniu dwóch zespołów dworskich, a także na malowniczości krajobrazu nadrzecznego z elementami historycznej zabudowy mieszkalno-gospodarczej. Stan obiektów zabytkowych – niezadowalający, większość wymaga remontów.

Pisarzowice

Duża wieś położona wzdłuż drogi lokalnej o kierunku wsch.-zach., z której wybiegają drogi poprzeczne. Równolegle wzdłuż wsi prowadzi droga główna Lubań – Zgorzelec. Przez wieś przepływa potok Łazek. Do najważniejszych obiektów zabytkowych wsi należą: kościół, założenia pałacowe (I-V).

Kościół parafialny pw. Macierzyństwa Najświętszej Marii Panny wzmiankowany w 1346 r.

W jego bezpośrednim sąsiedztwie zlokalizowany jest zespół pałacowy (I) składający się z pałacu, oficyny pałacowej i zabudowań gospodarczych, usytuowanych wokół kwadratowego dziedzińca. Aktualnie pałac w niemal całkowitej ruinie, wzniesiony na początku XVIII w., gruntownie przebudowany w 2 połowie XVIII w.

PROGRAM OPIEKI NAD ZABYTKAMI DLA GMINY LUBAŃ NA LATA 2024-2027

i w XIX w., zniszczone w 1945 r. Było to założenie czworoboczne, trójkondygnacyjne z wewnętrznym dziedzińcem. Do pałacu od zach. przylega ogród ozdobny, od strony zabudowań gospodarczych ogród uprawny. Obecnie zaniedbane. Oficyna piętrowa z zachowanym detalem stiukowym przedstawiającym popiersia ujęte w ornament złożony z ceowników i małżowin. Zabudowania gospodarcze w stanie technicznym bardzo złym. Układ przecięty starą drogą folwarczną.

Kolejny cenny obiekt to zespół pałacowo-parkowy II – Pisarzowice Środkowe.

We wsi znajduje się też zespół pałacowy III – Pisarzowice Dolne. Pałac wzniesiony został prawdopodobnie w latach 20-tych XX w., w duchu późnego baroku francuskiego, być może w miejscu starszej budowli. Jest to obiekt murowany, otynkowany, na rzucie prostokąta, dwukondygnacyjny, kryty mansardowym dachem z lukarnami. Fasada 3-osiowa poprzedzona werandą dostępną po wysokich schodach, w elewacji tylnej także dostawiona przeszklona weranda. Okna prostokątne. Budynek jest opuszczony, w złym stanie technicznym. Zabudowania folwarczne, kamienno-ceglane, pochodzą przeważnie z XX w. i poza gorzelnią są w zadowalającym stanie technicznym.

Kolejnym zespołem jest zespół pałacowy IV – Pisarzowice Górne. Pałac eklektyczny w stylu renesansu francuskiego powstał w latach 1860-1861. Jest to budynek murowany, tynkowany, na rzucie prostokąta, dwukondygnacyjny z ukośnie ustawioną wieżą której hełm otwarto lukarnami. Fasada 6-osiowa, elewacje boczne 2-osiowe. Okna w obramieniach z uszakami, na piętrze dodatkowo gzymsy nadokienne.

W trójkondygnacyjnym ryzalicie środkowym fasady podwójne okna arkadowe. Kondygnacje dzieli podwójny gzyms. Stan techniczny zły. Zabudowania gospodarcze wokół nieregularnego dziedzińca pochodzą przeważnie z 2 połowy XIX w., później przebudowane. Na majdan prowadzą dwie drogi gospodarcze obsadzone drzewami. Po płd.-wsch. stronie pałacu rozciąga się park krajobrazowy z lat 60-tych XIX w. W północnej części majątku usytuowany jest staw hodowlany.

Zabudowa mieszkalno-gospodarcza wsi jest różnorodna. Występują wszystkie typy historycznych obiektów mieszkalnych, poza budynkami o konstrukcji szachulcowej. Dość znaczny udział domów typu willowego. Zabudowa przeważnie dziewiętnastowieczna. Zachował się tu też ciąg zabudowy międzywojennej – kolonia – złożona z szeregu domków o jednakowej formie architektonicznej (tj. parterowe z poddaszem mieszkalnym, kryte dwuspadowym dachem z niewielkim otwarciem w połaci, elewacja frontowa osiowa, pozbawiona detalu. Zachował się także dawny zajazd pocztowy z 1802 r. oraz transformator. Wartość kulturowa wsi polega na dużym nasyceniu zespołami pałacowo-parkowymi oraz obiektami o wartościach zabytkowych, reprezentatywnych dla wszystkich typów zabudowy. Stan obiektów zabytkowych – niezadowalający, większość wymaga remontów.

Radogoszcz

Niewielka wieś położona nad rzeką Kwisą na kierunku płn.-płd. wzdłuż drogi głównej Lubień – Odrzychów. Charakterystycznym obiektem przemysłowym jest tu młyn wodny, murowany z 2 połowy XIX w. Obecnie nieużytkowany. Zabudowa mieszkalno-gospodarcza wsi rozluźniona, zwarta jedynie na niewielkich odcinkach. Przeważnie dziewiętnastowieczna reprezentuje wszystkie typy historycznej zabudowy mieszkalnej (kamienne, ceglane, o konstrukcji szachulcowej i willowe). Wartość kulturowa wsi polega na występowaniu wszystkich typów historycznej zabudowy mieszkalno-gospodarczej i zachowaniu obiektu przemysłowego z połowy XIX w. Stan obiektów zabytkowych – niezadowalający, większość wymaga remontów.

Radostów Dolny, Średni i Górny

Duża wieś położona nad rzeką Luciąż, wzdłuż drogi głównej i lokalnej, na kierunku płn.-płd. Najważniejszymi obiektami zabytkowymi wsi są: pałac, kościół i dzwonnica.

Pałac wzniesiony został w 1599 r. jako dwór renesansowy, potem wielokrotnie był przebudowywany (XVII w., 2 połowa XIX w.). Jest to nieregularne założenie dwuskrzydłowe, dwukondygnacyjne, przykryte dachem dwuspadowym z renesansowymi szczytami. W elewacji południowej zachował się arkadowy portal z datą 1599 i herbem właścicieli – Nostitzów. Od zach., w trakcie przebudowy, dostawiono wieżę zwieńczoną sterczynami, mieszczącą klatkę schodową. W tym samym czasie, po stronie wsch. dostawiono neorenesansowy portyk wspierający niegdyś taras. Obramienia okienne w większości o klasycystycznej neorenesansowej formie,

PROGRAM OPIEKI NAD ZABYTKAMI DLA GMINY LUBAŃ NA LATA 2024-2027

nieliczne oryginalne obramienia renesansowe. Obecnie pałac znajduje się w ruinie. Od zach. strony pałacu zlokalizowany jest rozległy folwark o kompozycji budynków czworobocznej wokół prostokątnego majdanu. Od płn. do pałacu przylega obszar ogrodzony niegdyś murem kamiennym, obecnie zachowanym jedynie fragmentarycznie. W obrębie muru najprawdopodobniej znajdował się ogród warzywny i sad. Stanowi on najstarszy – XVII-wieczny lub z początku XVIII w. – element otoczenia dworu. W 2 połowie XIX w. przy pałacu założono niewielki park z polaną widokową.

Kościół filialny pw. Matki Bożej Nieustającej Pomocy pochodzący z XVIII w. jest budowlą zlokalizowaną na wzniesieniu, murowany, tynkowany, otoczony murem kamiennym. Przed nim figura kamienna św. Jana Nepomucena. Pomiędzy kościołem, a pałacem w 1878 r. ustawiono kamiennie-ceglaną dzwonicę o formie neoromańskiej. Wokół mur z 2 poł. XIX w. z okazałą, XVIII-wieczną bramą remontowaną na przełomie XIX i XX w.

Zabudowa mieszkalno-gospodarcza wsi rozluźniona, prezentuje typy historycznej zabudowy mieszkalnej kamiennej, ceglanej i o konstrukcji szachulcowej, pochodzi przeważnie z XIX w.

Wartość kulturowa wsi polega na zachowaniu założenia parkowo-pałacowego, w powiązaniu z obiektami sakralnymi, a także na występowaniu jednorodnej reprezentatywnej historycznej zabudowy mieszkalno-gospodarczej. Stan obiektów zabytkowych – niezadowolający, większość wymaga remontów.

Uniegoszcz

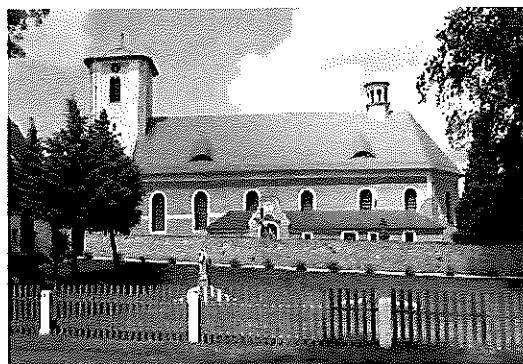
Obecnie w granicach administracyjnych gminy leży niewielka część dawnej wsi Uniegoszcz. Historyczna zabudowa mieszkalno-gospodarcza reprezentuje typy zabudowy kamiennej i ceglanej.

5.2.3.1. Zabytki o najważniejszym znaczeniu do gminy

Kościół parafialny pw. Św. Mikołaja w Henrykowie Lubańskim

Pierwotna świątynia murowana powstała w XIV w. Kościół został gruntownie przebudowany w 1696 r. Sądząc po rzucie przyziemia budowli, można stwierdzić, iż przebudowa była znacząca. Budowla uległa znacznym zniszczeniom w czasie drugiej wojny śląskiej w 1745 r. Kościół został odbudowany po zniszczeniach wojennych w 1776 r. Kolejne, znaczne zniszczenia dotknęły kościół w 1945 r., kiedy to został spalony przez przechodzącą Armię Czerwoną. Odbudowa trwała w latach 1945-1950.

Kościół orientowany założony na rzucie wydłużonego prostokąta, z 5 przęsłową nawą i jednoprzęsłowym nie wyodrębnionym rzucie prezbiterium, zamkniętym trzema bokami ośmioboku. Obiekt nakryty dachem dwupołaciowym, przechodzącym nad trójbocznym prezbiterium w wielospadowy. Centralną część zachodnią stanowi osiowo ustawiona, masywna 5 kondygnacyjna wieża pozbawiona pierwotnego nakrycia.



Fotografia 1. Widok na kościół w Henrykowie Lubańskim.

We wnętrzu warto zwrócić uwagę na zachowane elementy rzeźbiarskie z XVII i XVIII w., jak też obrazy Świętej Rodziny oraz wszystkich apostołów. Obrazy pochodzą z początku XIX w. Ikoną zabytków są także obrazy – obraz Judyty z głową Holofersa z XVIII w. (skradziony z kościoła w roku 2000, odzyskany przez policję i odrestaurowany w 2009 r.), Anioła Archaniola, Biskupa z lwem, obraz Św. Mikołaja, patrona, który obecnie znajduje się w depozycie Kurii Biskupiej w Legnicy. Od płn. i wsch. kościół otaczają mury kościelne z podcieniami wraz z krużgankami, a także na placu kościelnym przy krużgankach znajdują się cztery kaplice oraz od strony płd. kaplica pogrzebowa, nieopodal której znajduje się główna brama wejściowa na teren kościelny z końca XVIII w.

Stan zachowania obiektu dobry.

Kościół ewangelicki, ob. pw. Ścięcia Św. Jana Chrzcziciela w Kościelniku

PROGRAM OPIEKI NAD ZABYTKAMI DLA GMINY LUBAŃ NA LATA 2024-2027

Pierwotny kościół, po raz pierwszy wzmiankowany źródłowo w 1346 r. Obecny z 1725 r. jest budowlą o skromnej architekturze z charakterystyczną drewnianą sygnaturką otoczony jest murem, w którym od wewnętrznej strony zachowały się nisze z nagrobkami.

W końcu XIX w. prowadzono prace remontowe, o czym świadczy data na elemencie konstrukcyjnym sygnaturki – 1900. Z tego czasu pochodzi eklektyczna kruchta. Kościół założony na prostym funkcjonalnym rzucie, opartym na kształcie prostokąta, o osi podłużnej wsch. – zach. rozczłonkowanego lekko w części wschodniej. Przede wszystkim należy podkreślić, że w 2 poł. XVII służyła ona protestantom z sąsiedniego Dolnego Śląska (Kwisa miała wtedy charakter graniczny) za świątynię ucieczkową, co czyni z niej cenny pomnik trudnej historii pogranicza śląsko-łuzycyckiego. Ponadto, w jej wnętrzu można podziwiać pochodzący ze Złotoryi tryptyk św. Jana Chrzciciela z przełomu XV i XVI w. oraz wprawiającą w zachwyt barokową ambonę. Pod murem kościelnym można zobaczyć również XVIII wieczne epitafia ze znajdującego się obecnie w stanie całkowitej ruiny kościoła granicznego w Jałowcu. Z Jałowca pochodzi również ołtarz boczny.

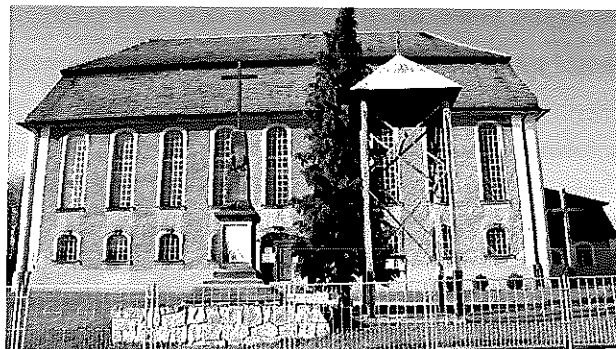
Stan zachowania obiektu dobry.



Fotografia 2. Widok na Kościół ewangelicki, ob. pw. Ścienia Św. Jana Chrzciciela w Kościelniku.

Kościół ewangelicki, ob. katolicki, filialny pw. Zesłania Ducha Św. w Męciszowie

Obecny katolicki kościół filialny p.w. Zesłania Ducha Świętego to przedwojenny ewangelicki dom modlitwy, wybudowany w latach 1806 – 1811 w miejscu starszej drewnianej budowli. Kościół jest przykładem fryderycjańskiego nurtu świątyń ewangelickich, które cechuje tradycjonalizm i funkcjonalizm form oraz prostota i skromność detalu architektonicznego.



Fotografia 3. Widok na Kościół ewangelicki, ob. katolicki, filialny pw. Zesłania Ducha Św. w Męciszowie.

Świątynię, zbudowaną na planie prostokąta o zaokrąglonych narożnikach, nakryto łamanym dachem naczółkowym. W 1899 r. świątynia była remontowana, natomiast po wojnie przeprowadzono drobne prace remontowe podczas adaptacji na kościół katolicki. We wnętrzu zachowały się dwupiętrowe, drewniane empory, typowe dla kościołów ewangelickich, klasycystyczny drewniany ołtarz oraz ambona. Ogólnie wystrój pozostał skromny i całkiem stylowy.

Stan zachowania obiektu dobry.

Kościół parafialny pw. Macierzyństwa NMP w Pisarzowicach

Kościół w Pisarzowicach pierwszy raz wzmiankowany w 1346 r. Obecny kościół powstał w XV w., jego dzisiejszy kształt znacznie zmieniły liczne przebudowy. Od 1525 r. do czasów II wojny światowej kościół pozostawał w rękach protestantów. Pozostałością XV w. budowli są grube mury obwodowe korpusu kościelnego oraz sklepiona krzyżowo – żebrówo, 2 przęsłowa zakrystia.

Kościół orientowany, z korpusem składającym się z nawy i nie wyodrębnionego prezbiterium, założonym na rzucie wydłużonego prostokąta. Do dłuższych elewacji kościoła



Fotografia 4. Widok na Kościół parafialny pw. Macierzyństwa NMP w Pisarzowicach.

PROGRAM OPIEKI NAD ZABYTKAMI DLA GMINY LUBAŃ NA LATA 2024-2027

dobudowane przybudówki. Elewacja południowa rozczłonkowana dwiema identycznymi, kwadratowymi kaplicami.

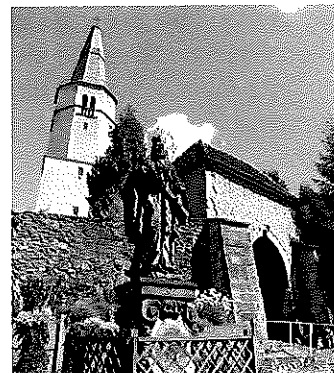
We wnętrzu zachowały się gotycki portal kamienny i barokowy ołtarz z XVIII w. Warto także zwrócić uwagę na kilka epitafiów z XVIII w. wmurowanych na wewnętrznych i zewnętrznych ścianach kościoła. Kościół otoczony jest murem i starodrzewiem. Stan techniczny dobry.

Stan zachowania obiektu dostateczny.

Kościół filialny pw. Trzech Króli w Radostowie Średnim

Po raz pierwszy kościół w Radostowie wymieniony został w zapisie notarialnym dekanatu bolesławieckiego z 1350 r. W 1824 r. przebudowano nawę, a w kolejnych latach świątynia była kilkakrotnie remontowana. W 1824 r. przebudowano nawę, a w kolejnych latach świątynia była kilkakrotnie remontowana.

Stan zachowania obiektu dostateczny.



Fotografia 5. Widok na kościół filialny pw. Trzech Króli w Radostowie Średnim.

Założenie pałacowo – parkowe w Jałowcu

Założenie pałacowo-parkowe złożone z pałacu neoklasycystycznego z 1 połowy XIX w., modernizowanego w 2 połowie XIX w., na rzucie prostokąta, dwukondygnacyjnego z trzyosiowymi ryzalitami w fasadzie i elewacji ogrodowej, zwieńczonymi trójkątnymi, płaskorzeźbionymi tympanonami. Balkony ryzalitu wspierają kolumny w porządku tokańskim. Oficyny i zabudowania gospodarcze przy pałacu murowane z 1 i 2 połowy XIX w. – stajnia, wozownia, obora, stodoła. Przy pałacu od zachodu ogród ozdobny założony prawdopodobnie wraz z budową rezydencji.

Zespół nieużytkowany w złym stanie technicznym.



Fotografia 6. Widok na pałac w Jałowcu.

PROGRAM OPIEKI NAD ZABYTKAMI DLA GMINY LUBAŃ NA LATA 2024-2027

Mauzoleum Karla Roberta Lachmanna-Falkenau

Robert Karl von Lachmann-Falkenau przyszedł na świat 16.02.1847 r. jako jedyny syn właścicieli majątku w Jałowcu Karla Christiana i Mathildy Theodory von Lachmann-Falkenau. Mając zaledwie 23 lata zginął 16.08.1870 r. w bitwie pod Mars la Tour, podczas wojny prusko-francuskiej, służąc w stopniu porucznika w 16. Pułku Huzarów Schleswig-Holstein Królewskiej Armii Pruskiej.

Aby uczcić pamięć młodego porucznika, w parku w pobliżu pałacu, rodzina ufundowała mauzoleum. Projekt neogotyckiej kaplicy grobowej wykonał niemiecki architekt Carl Johann Bogislaw Lüdecke, twórca m.in. pawilonów we wrocławskim ZOO, pałaców w Kopicach, Biechowie, Tułowicach, a także mauzoleum rodzinny Wollerów z pobliskiej Leśnej. Na całość realizacji składał się ogrodzony murem park, przez środek którego biegła aleja zakończona po obu stronach bramami. Centrum stanowiła właśnie kamiennie-ceglana ażurowa konstrukcja neogotyckiej kaplicy.



Fotografia 7. Widok na Mauzoleum Karla Roberta Lachmanna-Falkenau.

Twórcą przepięknej rzeźby nagrobnej był natomiast, pochodzący z Królewca przedstawiciel historyzmu, berliński rzeźbiarz Rudolf Siemering. Kontrastujące z czerwoną cegłą budowli białe posągi: na postumencie leży męska postać w mundurze kawalerzysty trzymana przez anioła.

Stan zachowania zabytku dostateczny. Obie postacie pozbawiono głów, figura anioła bez skrzydeł i rąk. Postać Roberta Karla bez prawej stopy i lewej nogi. Wymaga podjęcia prac renowacyjnych.

Dwór, ob. kościół filialny pw. Chrystusa Króla w Nawojowie Łużyckim

Kościół, wzniesiony jako dwór szlachecki. Wybitny przykład renesansowej architektury rezydencjonalnej o bogatym programie dekoracyjnym.



Fotografia 8. Widok na Dwór, ob. kościół filialny pw. Chrystusa Króla w Nawojowie Łużyckim.

Wzniesiony pierwotnie w latach 1570-1571, rozbudowany w XVIII w., poważnie zniszczony w 1945 r., odbudowany w latach 1966-1968. Całość składa się z dwóch skrzydeł ustawionych względem siebie pod kątem prostym. Od strony dziedzińca zachowały się dwukondygnacyjne, renesansowe krużganki, wsparte w parterze na kolumnach tokańskich, na piętrze jońskich. Bogate zdobienia piętra herbami i kariatydami, inskrypcjami. Na elewacjach zachowały się pozostałości renesansowej dekoracji sgraffitowej. Renesansowe fragmenty budowli w bardzo złym stanie. Warto nadmienić, że pałacową elewację upiększały niegdyś sgraffita o motywach zwierzęcych i alegorycznych. Znaczący temat zaliczają szlachecką siedzibę z Nawojowa Łużyckiego do najcenniejszych zabytków architektury renesansowej w obszarze całych Górnych Łużyc.

Pałac w Pisarzowicach

Pałac wybudowano prawdopodobnie w 2 połowie XVII w., następnie przebudowano w XVIII i XIX w. Jest on dwukondygnacyjnym mezaninem na planie prostokąta z dostawioną od zachodu przeszkloną werandą wspierającą taras widokowy. Budynek kryty czterospadowym dachem z sygnaturką i lukarnami. Kondygnacje wydzielono gzymsami i zwieńczono zdobnym gzymsem koronującym. Elewacje 7-osiove; w pierwszej kondygnacji dwa prostokątne nadproża podkreślone prostymi nadokiennikami, na osi łukiem pełnym. Portal główny z nadprożem o dekoracji stiukowej. W



Fotografia 9. Widok na pałac w Pisarzowicach.

PROGRAM OPIEKI NAD ZABYTKAMI DLA GMINY LUBAŃ NA LATA 2024-2027

latach 60- tych XIX w. założono na terenie dworskich łąk park krajobrazowy ze stawami. Na początku XX w. po pld.-wsch. stronie pałacu powstał park ozdobny. Pałac znajduje się w rękach prywatnych.

Stan techniczny dostateczny. Pałac zaniedbany.

Kamienne Krzyże w Nawojowie Łużyckim

Kamienne krzyże były wystawiane od XIII aż po poł. XVI w. przez osoby, które dopuściły się zbrodni. Wystawienie krzyża było zazwyczaj ostatnim postanowieniem umowy pojednawczej, zawieranej za pośrednictwem władz lub kościoła pomiędzy krewnymi ofiary, a zabójcą w trakcie rozprawy ugodowej. Krzyż miał przypominać o zbrodni, skłaniać do modlitwy za zmarłego oraz świadczyć, że morderca wypełnił wszystkie warunki ugody. O lokalizacji pomnika decydowali zazwyczaj krewni ofiary. W Nawojowie Łużyckim można zobaczyć dwa kamienne krzyże. Jeden znajduje się przy drodze na Nowogrodziec w miejscu, gdzie do 1945 r. stał neogotycki kościół.

Natomiast drugi kamienny krzyż uchodzi za najmniej dostępny zabytek tego rodzaju na Dolnym Śląsku. Szczegółowy opis ścieżki zamieszczony w literaturze tematu brzmi następująco: „od linii kolejowej Lubań-Węgliniec odbijamy na wschód (prostopadle do linii) przy słupku 7,4. Następnie podążamy przez las ok. 100 m, dochodząc do słabo widocznej ścieżki. Tą ścieżką udajemy się na północ, gdzie po przebyciu ok. 100 m odnajdujemy po jej prawej stronie wkopany w ziemię krzyż”.

Kuna w Uniegoszczu

Kuna to metalowa obręcz, za pomocą, której unieruchamiano skazańca, głównie celem pośmiewiska. Pozostałości tego rodzaju urządzenia penitencjarnego znajdują się w Uniegoszczu. W murze kościelnym na lewo od wejścia umieszczony jest bazaltowy kamień, na którym wyryto dłoń ułożoną we wskazującym geście oraz datę 3 grudnia 1795. Inskrypcja przypomina o ostatnim użyciu kuny w Uniegoszczu.

5.2.4. Zestawienie obiektów z terenu gminy wpisanych do Rejestru Zabytków Województwa Dolnośląskiego

Na terenie gminy Lubań znajduje się 30 obiektów, wpisanych do rejestru zabytków Są to jedne z najcenniejszych elementów krajobrazu kulturowego na terenie gminy.

Zostały przedstawione w poniższej tabeli.

Tabela 1. Zabytki nieruchomości wpisane do rejestru zabytków w gminie Lubań.

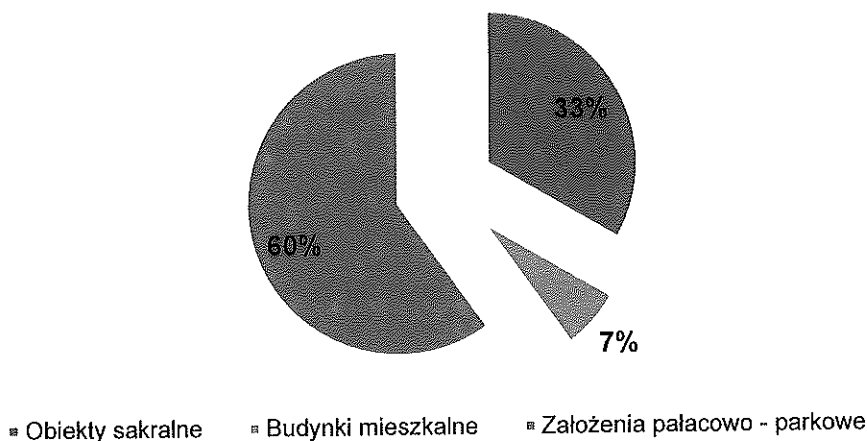
Lp.	Miejscowość	Numer	Obiekt	Numer rejestru	Data wpisu
1.	Henryków Lubański	392	kościół parafialny pw. Św. Mikołaja	417/936	05.09.1961
2.	Henryków Lubański	392	plebania w zespole	418/1481	25.01.1966
3.	Henryków Lubański	213	dom mieszkalny	556/1112/J	13.10.1992
4.	Jałowiec		kościół ewangelicki	559/1482	25.01.1966
5.	Jałowiec		pałac	558/1483	25.01.1966
6.	Jałowiec		park	557/863/J	04.02.1985
7.	Jałowiec		mauzoleum Karla Roberta Lachmanna-Falkenau w zespole	A/6241	13.06.2023
8.	Kościelnik	37	kościół ewangelicki, ob. pw. Ścięcia Św. Jana Chrzciciela	419/864	19.04.1961
9.	Kościelnik	37	cmentarz w zespole kościelnym	420/1043/J	01.08.1990

PROGRAM OPIEKI NAD ZABYTKAMI DLA GMINY LUBAŃ NA LATA 2024-2027

Lp.	Miejscowość	Numer	Obiekt	Numer rejestru	Data wpisu
10.	Kościelnik	56	park	560/ 1029/J	21.12.1990
11.	Mściszów		kościół parafialny pw. Św. Jerzego (ruina)	421/1490	25.01.1966
12.	Mściszów		kościół ewangelicki, ob. katolicki, filialny pw. Zesłania Ducha Św.	A/1090	03.11.2008
13.	Nawojów Łużycki	47	zespół dworski	561/266	27.04.1951
14.	Nawojów Łużycki		dwór, ob. w części kościół filialny pw. Chrystusa Króla	561/266	27.04.1951
15.	Nawojów Łużycki		krużganki renesansowe w zespole dworskim	A/5874/606	28.08.1959
16.	Pisarzowice	120	kościół parafialny pw. Macierzyństwa NMP	422/1492	25.01.1966
17.	Pisarzowice	204	zespół folwarczny	566/1259/J	29.04.1996
18.	Pisarzowice	204	dom zarządcy folwarku	566/1259/J	29.04.1996
19.	Pisarzowice	204	budynek gospodarczy w zespole folwarcznym	566/1259/J	29.04.1996
20.	Pisarzowice	204	obora z częścią mieszkalną w zespole folwarcznym	566/1259/J	29.04.1996
21.	Pisarzowice	214	zespół pałacowo-parkowy I	563/989	03.09.1963
22.	Pisarzowice	214	pałac (ruina)	563/989	03.09.1963
23.	Pisarzowice	214	park pałacowy	567/705/J	10.11.1981
24.	Pisarzowice	3a	oficyna pałacowa w zespole	562/1493	25.01.1966
25.	Pisarzowice	285	pałac w zespole pałacowo-parkowym	564/926/J	29.05.1989
26.	Pisarzowice	285	park w zespole pałacowo-parkowym	565/865/J	04.02.1985
27.	Radostów Średni		kościół filialny pw. Trzech Króli	423/941	11.09.1961
28.	Radostów Średni		pałac	568/791	14.11.1960
29.	Radostów Średni		park	569/1048/J	07.09.1990
30.	Radostów Górny	68	dom mieszkalny	38/A/00	14.11.2000

PROGRAM OPIEKI NAD ZABYTKAMI DLA GMINY LUBAŃ NA LATA 2024-2027

Rodzaje obiektów ujętych w rejestrze zabytków



Wykres 1. Rodzaje obiektów ujętych w rejestrze zabytków nieruchomych na terenie gminy Lubań.

Stan obiektów ujętych w rejestrze zabytków województwa dolnośląskiego znajdujących się na terenie gminy Lubań jest zróżnicowany. Niektóre z obiektów znajdują się w stanie ruiny: m.in. pałace w Pisarzowicach czy Radostowie Średnim. Stan obiektów sakralnych (m.in. kościołów) jest w większości zadowalający. Stan założeń pałacowych oraz parków oceniono w większości jako dostateczny.

Zakres i formy ochrony oraz opieki nad zabytkami rejestrowymi przez ich właścicieli i użytkowników reguluje przede wszystkim ustawa o ochronie zabytków i opiece nad zabytkami z dnia 23 lipca 2003 r. (Dz.U. 2022 poz. 840, ze zm.) oraz akty wykonawcze do ustawy, w tym m.in. rozporządzenie Ministra Kultury i Dziedzictwa Narodowego z dnia 27 lipca 2011 r. w sprawie prowadzenia prac konserwatorskich, prac restauratorskich, robót budowlanych, badań konserwatorskich, badań architektonicznych i innych działań przy zabytku wpisanym do rejestru zabytków oraz badań archeologicznych.

Obowiązek zgodnego z przepisami użytkowania i zarządzania obiektem zabytkowym spoczywa na jego właścicielu lub posiadaczu. Opieka nad zabytkiem sprawowana przez jego właściciela lub posiadacza polega, w szczególności, na zapewnieniu warunków:

- 1) naukowego badania i dokumentowania zabytku;
- 2) prowadzenia prac konserwatorskich, restauratorskich i robót budowlanych przy zabytku;
- 3) zabezpieczenia i utrzymania zabytku oraz jego otoczenia w jak najlepszym stanie;
- 4) korzystania z zabytku w sposób zapewniający trwałe zachowanie jego wartości;
- 5) popularyzowania i upowszechniania wiedzy o zabytku oraz jego znaczeniu dla historii i kultury.

Niezależnie od w/w obowiązków użytkownik zabytku jest zobowiązany zawiadomić służby konserwatorskie o:

- 1) uszkodzeniu, zniszczeniu, zaginięciu lub kradzieży zabytku, niezwłocznie po powzięciu wiadomości o wystąpieniu zdarzenia;
- 2) zagrożeniu dla zabytku, niezwłocznie po powzięciu wiadomości o wystąpieniu zagrożenia;
- 3) zmianie miejsca przechowania zabytku ruchomego w terminie miesiąca od dnia nastąpienia tej zmiany;
- 4) zmianach dotyczących stanu prawnego zabytku, nie później niż w terminie miesiąca od dnia ich wystąpienia lub powzięcia o nich wiadomości.

Zgodnie z zapisami ustawy o ochronie zabytków, pozwolenia konserwatorskiego wymaga:

- prowadzenie prac konserwatorskich, restauratorskich lub robót budowlanych przy zabytku wpisanym do rejestru;
- wykonywanie robót budowlanych w otoczeniu zabytku;
- prowadzenie badań konserwatorskich zabytku wpisanego do rejestru;

PROGRAM OPIEKI NAD ZABYTKAMI DLA GMINY LUBAŃ NA LATA 2024-2027

- prowadzenie badań architektonicznych zabytku wpisanego do rejestru;
- prowadzenie badań archeologicznych;
- przemieszczanie zabytku nieruchomego wpisanego do rejestru;
- trwałe przeniesienie zabytku ruchomego wpisanego do rejestru, z naruszeniem ustalonego tradycją wystroju wnętrza, w którym zabytek ten się znajduje;
- dokonywanie podziału zabytku nieruchomego wpisanego do rejestru;
- zmiana przeznaczenia zabytku wpisanego do rejestru lub sposobu korzystania z tego zabytku;
- umieszczanie na zabytku wpisanym do rejestru urządzeń technicznych, tablic, reklam oraz napisów,
- podejmowanie innych działań, które mogłyby prowadzić do naruszenia substancji lub zmiany wyglądu zabytku wpisanego do rejestru;
- poszukiwanie ukrytych lub porzuconych zabytków ruchomych, w tym zabytków archeologicznych, przy użyciu wszelkiego rodzaju urządzeń elektronicznych i technicznych oraz sprzętu do nurkowania.

Prace mające charakter bieżącej konserwacji, np. odświeżanie ścian we wnętrzu obiektu bez zmiany ich kolorystyki i wymiany tynków, miejscowa wymiana instalacji np. gniazd elektrycznych, kranów itp., wymiana powojennego wystroju wnętrz bez naruszania zabytkowej substancji obiektu, nie wymagają uzyskania pozwolenia konserwatorskiego, jedynie zgłoszenia właściwemu konserwatorowi.

Właściciel lub posiadacz zabytku może wystąpić do właściwego konserwatora zabytków o wydanie w formie pisemnej zaleceń konserwatorskich, pomocnych w przygotowaniu dokumentacji projektowej czy sformułowaniu zakresu planowanych prac. Zalecenia konserwatorskie mają na celu określenie sposobu korzystania z zabytku, jego zabezpieczenia i wykonania prac konserwatorskich, a także określenie zakresu dopuszczalnych zmian, które mogą być wprowadzone w tym zabytku.

5.2.5. Zestawienie obiektów z terenu gminy Lubań wpisanych do Gminnej Ewidencji Zabytków

Ewidencja zabytków, w brzmieniu w/w Ustawy z dnia 23 lipca 2003 r. o ochronie zabytków i opiece nad zabytkami (Dz.U. 2022 poz. 840 ze zm.), art. 21, jest podstawą dla sporządzania programów opieki nad zabytkami przez województwa, powiaty i gminy.

Ewidencja zabytków jest uporządkowanym zbiorem opracowań, wykonywanym wg jednorodnych wzorców, stanowiącym podstawowe informacje o obiektach zabytkowych. Krajową ewidencję zabytków w formie zbioru kart ewidencyjnych zabytków znajdujących się w wojewódzkich ewidencjach zabytków prowadzi Generalny Konserwator Zabytków. Wojewódzką ewidencję zabytków w formie kart ewidencyjnych zabytków znajdujących się na terenie województwa prowadzi Wojewódzki Konserwator Zabytków. Natomiast gminną ewidencję zabytków w formie zbioru kart adresowych zabytków nieruchomych z terenu gminy, objętych wojewódzką ewidencją zabytków prowadzi wójt (burmistrz, prezydent miasta) danej gminy.

Za kryteria decydujące o wpisie obiektu do ewidencji przyjęto:

- stopień zachowania walorów zabytkowych;
- funkcję obiektu i wpływ jego formy na ogólny charakter zabudowy miejscowości;
- wartość historyczną, artystyczną i naukową.

Wykaz obiektów ujętych w Gminnej Ewidencji Zabytków gminy Lubań stanowi załącznik nr 1 do przedmiotowego opracowania.

W celu przeprowadzenia prac remontowych, wymagających pozwolenia na budowę (przebudowa dachu, rozbudowa budynku) przy zabytku znajdującym się w Gminnej Ewidencji Zabytków należy wystąpić z wnioskiem do Starostwa Powiatowego w Lubaniu. Pozwolenie na budowę zostanie wydane po uzgodnieniu z Wojewódzkim Konserwatorem Zabytków.

W przypadku prac niewymagających pozwolenia na budowę właściciel zabytku gminnego zgłasza prace do starostwa powiatowego, które zostają zaopiniowane przez Wojewódzkiego Konserwatora Zabytków.

PROGRAM OPIEKI NAD ZABYTKAMI DLA GMINY LUBAŃ NA LATA 2024-2027

Gminna ewidencja zabytków gminy Lubań została przyjęta Zarządzeniem nr 2/2017 Wójta Gminy Lubań z dnia 24 stycznia 2017 r. Ewidencja została opracowana w formie zbioru kart adresowych dla obiektów architektury oraz stanowisk archeologicznych z terenu gminy Lubań.

Zarządzeniem nr 4/2018 z 25 stycznia 2018 r. dokonano aktualizacji gminnej ewidencji zabytków o kolejne zabytki nieruchomości i stanowiska archeologiczne.

Wykaz obiektów ujętych w gminnej ewidencji zabytków stanowi załącznik nr 1 do przedmiotowego programu.

Gmina Lubań posiada prawa własności do następujących obiektów znajdujących się w gminnej ewidencji zabytków:

- budynek Świetlicy wiejskiej (byłe schronisko) w Henrykowie Lubańskim, nr nieruchomości 375A, numer działki 403,
- budynek po byłej szkole w Henrykowie Lubańskim, nr nieruchomości 384, numer działki 1188,
- budynek po byłej szkole w miejscowości Mściszów, nr nieruchomości 82, numer działki 57/1 (24,67% obiektu należy do osoby fizycznej).

5.2.6. Zabytki ruchome

Ustawa o ochronie zabytków i opiece nad zabytkami definiuje zabytek ruchomy, jako „rzecz ruchomą, jej część lub zespół rzeczy ruchomych, będących dziełem człowieka lub związanych z jego działalnością i stanowiących świadectwo minionej epoki bądź zdarzenia, których zachowanie leży w interesie społecznym ze względu na posiadaną wartość historyczną, artystyczną lub naukową”.

Do zabytków ruchomych podlegających ochronie i opiece zalicza się dzieła sztuk plastycznych, rzemiosła artystycznego i sztuki użytkowej, prezentujące minione kierunki artystyczne oraz inne obiekty niebędące w pełni dziełami sztuki (np. wytwory sztuki ludowej i rękodzieła, obiekty etnograficzne, instrumenty muzyczne, przedmioty zgromadzone w kolekcjach, numizmaty, pieczęcie, medale i ordery, militaria, pamiątki historyczne, przedmioty związane z wybitnymi osobistościami lub instytucjami). Ponadto, prócz obiektów wchodzących w skład wyposażenia budowli, także ich wystrój architektoniczny nazywany jest zabytkiem ruchomym (np. rzeźby, płaskorzeźby, malowidła ścienne, mozaiki, sztukaterie i detal architektoniczny: gzymsy, obramowania otworów okiennych i drzwiowych oraz rzeźby ogrodowe, fontanny, kapliczki i krzyże przydrożne, drogowskazy kamienne, nagrobki itp.).

Rejestr Zabytków Ruchomych prowadzony jest podobnie jak Rejestr Zabytków Nieruchomych przez Wojewódzkiego Konserwatora Zabytków. Do rejestru wpisuje się zabytek ruchomy na podstawie decyzji wydanej przez Wojewódzkiego Konserwatora Zabytków na wniosek właściciela zabytku lub z obawy zniszczenia, uszkodzenia lub nielegalnego wywiezienia zabytku za granicę. Do rejestru zabytków nieruchomych nie wpisuje się obiektów znajdujących się w inwentarzu muzeum lub wchodzącego w skład narodowego zasobu bibliotecznego.

Na terenie gminy Lubań do zabytków ruchomych należy głównie wyposażenie kościołów. Ze względów bezpieczeństwa ich listy nie są upubliczniane.

PROGRAM OPIEKI NAD ZABYTKAMI DLA GMINY LUBAŃ NA LATA 2024-2027

5.2.7. Zabytki archeologiczne

Środowisko kulturowe Gminy Lubań zawiera zewidencjonowane stanowiska archeologiczne w ramach Archeologicznego Zdjęcia Polski. Stanowiska archeologiczne datowane są od prehistorii (epoki kamienia) do czasów nowożytnych. Są to przede wszystkim osady wczesno i późnośredniowieczne. Na terenie gminy Lubań znajduje się 207 zewidencjonowanych stanowisk archeologicznych ujętych w gminnej ewidencji zabytków. Ich zestawienie stanowi załącznik do przedmiotowego Programu.

Na terenie gminy Lubań zlokalizowane są dwa grodziska ujęte w rejestrze zabytków archeologicznych zgodnie z poniższą tabelą.

Tabela 2. Wykaz stanowisk archeologicznych ujętych w rejestrze zabytków ruchomych.

Lp.	Miejscowość	Funkcja	Chronologia	Nr rejestru zabytków
1	Nawojów Śląski	Grodzisko	Wczesne średniowiecze (IX-XI w.)	161/Arch z 20.11.1965 r.
2	Pisarzowice	Grodzisko	Średniowiecze	388/Arch z 28.08.1968 r.

Na terenie gminy Lubań zlokalizowane są także obszary obserwacji archeologicznej. Na obszarze obserwacji archeologicznej istnieje możliwość występowania zabytków archeologicznych. Prowadzenie robót budowlanych na tym obszarze wiąże się z ryzykiem znalezienia przedmiotów zabytkowych, co nakłada na inwestora obowiązek wstrzymania robót i powiadomienia konserwatora zabytków. Po zbadaniu przedmiotu konserwator zabytków może nakazać wstrzymanie robót budowlanych oraz wykonanie na koszt inwestora badań archeologicznych terenu i sporządzenia dokumentacji archeologicznej.

Tabela 3. Obszary ochrony archeologicznej na terenie gminy Lubań.

Lp.	Miejscowość	Obszar ochrony archeologicznej
1	JAŁOWIEC	strefa obserwacji archeologicznej miejscowości o wczesnej metryce historycznej
2	HENRYKÓW LUBAŃSKI	strefa obserwacji archeologicznej miejscowości o wczesnej metryce historycznej oraz intensywnego osadnictwa średniowiecznego
3	KOŚCIELNIK	strefa ochrony archeologicznej zespołu pałacowo-parkowego strefa obserwacji archeologicznej miejscowości o wczesnej metryce historycznej
4	KOŚCIELNIKI DOLNE	strefa obserwacji archeologicznej miejscowości o wczesnej metryce historycznej oraz intensywnego osadnictwa średniowiecznego
5	MŚCISZÓW	strefa obserwacji archeologicznej miejscowości o wczesnej metryce historycznej oraz intensywnego osadnictwa średniowiecznego
6	NAWOJÓW ŁUŻYCKI	strefa obserwacji archeologicznej miejscowości o wczesnej metryce historycznej oraz intensywnego osadnictwa średniowiecznego
7	NAWOJÓW ŚLĄSKI	strefa ochrony archeologicznej grodziska wczesnośredniowiecznego
8	PISARZOWICE	strefa ochrony archeologicznej grodziska średniowiecznego strefa obserwacji archeologicznej miejscowości o wczesnej metryce historycznej oraz intensywnego osadnictwa średniowiecznego
9	RADOGOSZCZ	strefa obserwacji archeologicznej miejscowości o wczesnej metryce historycznej oraz intensywnego osadnictwa średniowiecznego

PROGRAM OPIEKI NAD ZABYTKAMI DLA GMINY LUBAŃ NA LATA 2024-2027

Lp.	Miejscowość	Obszar ochrony archeologicznej
10	RADOSTÓW DOLNY	strefa obserwacji archeologicznej miejscowości o wczesnej metryce historycznej
11	RADOSTÓW GÓRNY	strefa obserwacji archeologicznej miejscowości o wczesnej metryce historycznej oraz intensywnego osadnictwa średniowiecznego
12	RADOSTÓW ŚREDNI	strefa obserwacji archeologicznej miejscowości o wczesnej metryce historycznej oraz intensywnego osadnictwa średniowiecznego
13	UNIEGOSZCZ	strefa obserwacji archeologicznej miejscowości o wczesnej metryce historycznej oraz intensywnego osadnictwa średniowiecznego

5.2.8. Dziedzictwo niematerialne

Dziedzictwo niematerialne odgrywa istotną rolę w jednoczeniu i określaniu kulturowej tożsamości grup społecznych. Odzwierciedla jej oczekiwania, które są wyrażane m.in. w formie języka, literatury, muzyki, tańca, obyczajów, ubioru.

Dolny Śląsk, jako terytorium pogranicza, jest miejscem egzystencji różnych narodów, grup etnicznych i religii. Od poł. XVI w. do 1947 r. pozostawał poza strukturami państwa polskiego, zaś w latach 1945 - 1947 nastąpiła całkowita wymiana ludności na odmienną kulturowo. Niemieckie dziedzictwo na wiele dziesięcioleci stało się dziedzictwem obcym. Dopiero w latach 80-tych XX w. rozpoczęło jego oswajanie. Obecnie następuje jego odkrywanie i akceptacja wielokulturowości, co czytelne jest w ideach i działalności licznie powstających organizacji pozarządowych działających w obszarze kultury, edukacji, dziedzictwa kulturowego, ochrony środowiska czy turystyki. Ten odwrót od nacjonalistycznego wartościowania (dziedzictwo polskie, czeskie, niemieckie) na rzecz ujęć wspólnotowych jest pozytywnym aspektem dzisiejszych postaw Dolnoślązaków.

Powojenni emigranci, materialnie wykorzeni z utraconych przez Polskę Kresów czy innych terenów Rzeczypospolitej, przywieźli tu swoją mentalność, zasoby niematerialne, próbując odtworzyć dawny układ społeczny. Z czasem wszystko uległo przeobrażeniu, jedne elementy zapożyczano od sąsiadów, innych się wyzbywano. Choćby gwary osadników, które nawarstwiały się i mieszały ze sobą, prowadząc do integracji językowej. Podobnie zwyczaje i obrzędy. Na analizowanym obszarze, podobnie jak na terenie całego Dolnego Śląska, kultywowana jest tradycja i obrzędowość katolicka, objawiająca się uczestnictwem w świętach roku liturgicznego (np.: Wielkanoc, Boże Ciało, Boże Narodzenie), zwyczaju pielgrzymkowym do sanktuariów czy w dbałości o miejsca kultu. Podobnie, jak na terenie całego kraju.

Działalność w zakresie ochrony dziedzictwa kulturowego, szerzenie tradycji lokalnych oraz kształtowanie współczesnego środowiska kulturowego na terenie gminy Lubań prowadzi Gminny Ośrodek Kultury i Sportu (GOKiS). W skład GOKiS wchodzi Gminna Biblioteka Publiczna z/s w Pisarzowicach i jej Filie w Radogoszczy i Radostowie Średnim. Ośrodek administruje czterema z siedmiu, świetlicami wiejskimi, w których odbywają się imprezy okolicznościowe i kulturalne:

- świetlica wiejska w Kościelniku - gmina,
- świetlica wiejska w Henrykowie Lubańskim - gmina,
- świetlica wiejska w Radostowie Średnim - gmina,
- świetlica wiejska w Mściszowie - GOKiS,
- świetlica wiejska w Nawojowie Łużyckim - GOKiS,
- świetlica wiejska w Radogoszczy - GOKiS,
- świetlica wiejska w Pisarzowicach - GOKiS.

GOKiS organizuje przeglądy, konkursy, imprezy kulturalne, sportowe i rekreacyjne; prowadzi zajęcia artystyczne i koła zainteresowań dla dzieci, młodzieży oraz dorosłych z terenu gminy Lubań; popularyzuje czytelnictwo. Do największych organizowanych cyklicznie imprez plenerowych GOKiS należą Ogólnopolskie Imieniny Henryka, Henryki i Henrykowa w Henrykowie Lubańskim oraz Dożynki Gminne. Na terenie gminy, przy GOKiS, działają zespoły folklorystyczne Marysieńki i Cisowianki. GOKiS wspiera również muzyczną działalność Klubu Seniora.

PROGRAM OPIEKI NAD ZABYTKAMI DLA GMINY LUBAŃ NA LATA 2024-2027

Największą cykliczną imprezą organizowaną na terenie gminy jest Impreza Imieniny Henryka (Święto Gminy Lubań). Każdego roku, na scenie plenerowej w centralnej części miejscowości prezentowana jest bogata oferta działań kulturalnych i rozrywkowych. Imieniny Henryka są również świetną okazją do promocji 1300-letniego cisa henrykowskiego – najstarszego drzewa w Polsce i najprawdopodobniej w środkowej Europie. W związku z tym, coroczną tradycją Imienin Henryka jest sadzenie drzewek cisowych przez gości honorowych. Corocznie na scenie prezentowany jest dorobek kulturalny młodych twórców z gminy i okolic oraz lokalnych zespołów folklorystycznych – Cisowianki i Marysieńki. Stałym punktem programu jest również widowiskowy Turniej Henryków Lubański kontra Henryków z zaprzyjaźnionej gminy Ziębice.

Zgodnie z tradycją w gminie co roku hucznie obchodzone są dożynki, które odbywają się na początku września. Uroczystość jest świętem, podczas którego rolnicy dziękują za zebrane plony oraz okazją do wypoczynku i dobrej zabawy po całym roku ciężkiej pracy na roli. Tradycyjnym punktem uroczystości jest konkurs na najpiękniejszy Wieniec, którego celem jest rozbudzenie, poszerzenie zainteresowań twórczością ludową oraz zaprezentowanie uczestnikom Święta Plonów wieńców o walorach etnograficznych i artystycznych. Wieńce oceniane są w następujących kryteriach: zgodność z tradycją w zakresie formy, kompozycja, materiał, technika i poziom wykonania (kunsztu), zastosowanie oryginalnych nowatorskich inwencji. Imprezie towarzyszą występy, koncerty muzyczne i wiele innych zabaw.

Ponadto, na terenie gminy funkcjonują Koła Gospodyń Wiejskich oraz stowarzyszenia:

- Stowarzyszenie Miłośników Wsi Pisarzowice założone zostało przez mieszkańców w dniu 25 października 2007 r.;
- Stowarzyszenie Rozwoju Henrykowa Lubańskiego założone zostało przez mieszkańców w dniu 2 grudnia 2007 r.;
- Stowarzyszenie mieszkańców Jałowiec, Kościelnik, Kościelniki Dolne zostało założone w dniu 14 stycznia 2008 r.
- Stowarzyszenie na rzecz rozwoju Wsi Nawojów Łużycki i Nawojów Śląski założone zostało przez mieszkańców w dniu 27 stycznia 2008 r.;
- Stowarzyszenie Bezpieczna Gmina Lubań – gmina Lubań od 1999 r. należy do związku międzygminnego o nazwie Związek Gmin „Kwisa” z siedzibą w Lubaniu przy ul. 7 Dywizji 14;
- Koło Gospodyń Wiejskich Lipowianki z Nawojowa Śląskiego;
- Koło Gospodyń i Gospodarzy w Radostowie;
- Koło Gospodyń Wiejskich w Jałowcu;
- Koło Gospodyń Wiejskich "Pszczółki" z Henrykowa Lubańskiego.

6. Ocena stanu dziedzictwa kulturowego gminy. Analiza szans i zagrożeń

Dla potrzeb lepszej diagnozy stanu istniejącego w zakresie ochrony dziedzictwa kulturowego oraz w celu sformułowania priorytetów działań władz samorządowych opracowano analizę SWOT słabych i mocnych stron gminy Lubań, a także szans i zagrożeń.

Mocne strony:

- 1) dobrze rozpoznana historia gminy;
- 2) zachowane w znacznym stopniu historyczne układy ruralistyczne wsi;
- 3) zasób zabytków na terenie gminy, w tym wpisanych do rejestru zabytków;
- 4) rozszerzanie zasobu obiektów ujętych w rejestrze zabytków (wpis do zasobu zabytków rejestrowych Mauzoleum Karla Roberta Lachmanna-Falkenau);
- 5) dobry stan techniczny obiektów sakralnych z terenu gminy (m.in. kościołów);
- 6) w znacznym stopniu zachowana charakterystyczna zabudowa mieszkaniowa na terenie poszczególnych wsi;
- 7) gminna ewidencja zabytków obejmująca zabytki nieruchome gminy oraz stanowiska archeologiczne;

PROGRAM OPIEKI NAD ZABYTKAMI DLA GMINY LUBAŃ NA LATA 2024-2027

- 8) rozpoznany i udokumentowany zasób cmentarzy gminnych;
- 9) obszary chronione oraz wysokie walory przyrodnicze na terenie gminy;
- 10) podejmowana przez gminę uchwała w sprawie przydzielania dotacji na prace konserwatorskie, restauratorskie lub roboty budowlane przy zabytku wpisanym do rejestru zabytków;
- 11) odbywające się imprezy kulturalne (hucznie obchodzona Impreza Imieniny Henryka (Święto Gminy Lubań);
- 12) aktywnie działające instytucje, stowarzyszenia działające na terenie gminy zajmujące się kulturą, zabytkami oraz szerzeniem tradycji lokalnych (Gminny Ośrodek Kultury i Sportu, świetlice wiejskie, lokalne zespoły folklorystyczne – Cisowianki i Marysieńki);
- 13) obecność szlaków turystycznych pieszych i rowerowych;
- 14) rozwijająca się infrastruktura turystyczna na terenie gminy;
- 15) miejscowe plany zagospodarowania przestrzennego gminy uwzględniające ochronę dziedzictwa kulturowego,
- 16) uczestnictwo Gminy Lubań w Rządowym Programie Odbudowy Zabytków.

Słabe strony:

- 1) zaniedbania w zakresie stanu technicznego części obiektów wpisanych do gminnej ewidencji zabytków;
- 2) fatalny stan zachowania części obiektów folwarcznych;
- 3) niedostatecznie wykorzystany potencjał gminy jako ośrodka turystycznego;
- 4) mieszana struktura własnościowa, utrudniająca porozumienie w sprawie remontów;
- 5) brak odpowiedniego zabezpieczenia niektórych obiektów zabytkowych, postępujący proces ich niszczenia;
- 6) nieprawidłowe modernizacje obiektów zabytkowych (prowadzone często bez wymaganych zezwoleń) powodujące czasem bezpowrotną utratę wartości historycznych i kulturowych;
- 7) część zabytkowych zespołów przekształcona, z elementami nowej zabudowy, nie liczącej się z lokalną tradycją, architekturą i historycznymi uwarunkowaniami;
- 8) niskie środki w budżecie gminy na wsparcie działań z zakresu ochrony dziedzictwa kulturowego;
- 9) niewielka popularyzacja wiedzy z zakresu ochrony zabytków i dziedzictwa kulturowego;
- 10) brak środków na prowadzenie dokładnych badań archeologicznych, architektonicznych i historycznych;
- 11) brak forum wymiany doświadczeń w zakresie działań ochronnych przy zabytkach;
- 12) brak szkoleń lub spotkań z przedstawicielami Wojewódzkiego Urzędu Ochrony Zabytków.

Szanse:

- 1) przyznawanie dotacji na prace z zakresu ochrony i opieki nad zabytkami, w tym na prace konserwatorskie;;
- 2) podjęcie starań na rzecz odzyskania świetności zdegradowanych obiektów zabytkowych wysokiej klasy;
- 3) zwiększenie środków budżetowych gminy na działania związane z ochroną zabytków;
- 4) pozyskiwanie wsparcia finansowego z wielu źródeł (w tym unijnych) na prace konserwatorskie zabytków;
- 5) szersza promocja walorów kulturowych i przyrodniczych gminy, przyciągająca turystów;
- 6) wzrastająca świadomość mieszkańców w zakresie poprawy estetyki miejscowości;
- 7) wzrost poszanowania dla obiektów posiadających walory historyczne;
- 8) aktualizacja dokumentów strategicznych, które przyczynią się do poprawy warunków życia ludności i stanu dziedzictwa kulturowego;
- 9) położenie w bliskiej odległości od granicy niemieckiej i czeskiej oraz w granicach Euroregionu „Nysa”;
- 10) współpraca międzyregionalna oraz międzynarodowa (np. w zakresie dobrych praktyk);
- 11) współpraca gminy i organizacji pozarządowych z miejscowymi szkołami w zakresie włączenia do programów nauczania lekcji o lokalnym krajobrazie kulturowym, organizowanie wycieczek, których trasy uwzględniałyby zasoby zabytków regionalnych;
- 12) korzystanie ze wsparcia struktur takich jak np. Krajowa Sieć Obszarów Wiejskich;
- 13) zachowanie tożsamości regionalnej mieszkańców od edukacji szkolnej poprzez festyny, lokalne święta, konkursy itd.;
- 14) powstawanie i dalszy rozwój istniejących organizacji pozarządowych.

PROGRAM OPIEKI NAD ZABYTKAMI DLA GMINY LUBAŃ NA LATA 2024-2027

Zagrożenia

- 1) niewłaściwe działanie inwestycyjne lub ich brak, przyczyniające się do dalszej degradacji obiektów zabytkowych;
- 2) odpływ wysoko wykwalifikowanej kadry z terenu gminy, migracja zarobkowa młodszych pokoleń i związane z tym zatracanie więzi z regionem;
- 3) zanik tradycji i tożsamości lokalnej, związany ze zmianą stylu życia;
- 4) niewłaściwe stosowanie nowych elementów budowlanych i technologii przy odnawianiu i remontach obiektów zabytkowych;
- 5) niezbyt skuteczna egzekucja prawna w zakresie samowoli budowlanych oraz dewastacji zabytków i środowiska;
- 6) częste zmiany prawne w zakresie ochrony dziedzictwa kulturowego;
- 7) niestabilność finansów publicznych i przepisów z nimi związanych;
- 8) skomplikowane procedury w ubieganiu się o środki zewnętrzne skutkujące stosunkowo niewielkim wykorzystaniem środków z Unii Europejskiej, zwłaszcza przez osoby prywatne;
- 9) wzrastające koszty prac konserwatorskich i renowacyjnych;
- 10) atrakcyjna oferta turystyczna pobliskich gmin.

7. Założenia programowe

Ustalone poniżej priorytety, cele szczegółowe i wynikające z nich działania wyznaczają politykę gminy w zakresie ochrony zabytków na lata 2024-2027.

Program Opieki Nad Zabytkami dla Gminy Lubań na lata 2024-2027 będzie realizowany dla poniższych priorytetów:

- 1) **PRIORYTET 1 – PROWADZENIE POLITYKI GMINNEJ MAJĄCEJ NA CELU ZACHOWANIE ISTNIEJĄCYCH WALORÓW ZABYTKOWYCH**
- 2) **PRIORYTET 2 – ODPOWIEDNIE WYKORZYSTANIE ZASOBÓW DZIEDZICTWA KULTUROWEGO W CELU PRZYBLIŻENIA TYCH WALORÓW ZARÓWNO MIESZKAŃCOM GMINY, JAK I ODWIEDZAJĄCYCH TEREN GMINY TURYSTOM**

7.1. Cele szczegółowe i działania Programu Opieki Nad Zabytkami dla Gminy Lubań na lata 2024-2027

Dla realizacji wyznaczonych priorytetów zostały określone cele szczegółowe wraz z proponowanymi działaniami.

PROGRAM OPIEKI NAD ZABYTKAMI DLA GMINY LUBAŃ NA LATA 2024-2027

Tabela 4. Harmonogram działań przewidzianych do realizacji w ramach Programu Opieki Nad Zabytkami dla Gminy Lubań na lata 2024-2027.

Priorytety	Cele szczegółowe	Działania	Termin realizacji	Podmiot odpowiedzialny
<p align="center">PRIORYTET 1 – PROWADZENIE POLITYKI GMINNEJ MAJĄCEJ NA CELU ZACHOWANIE ISTNIEJĄCYCH WALORÓW ZABYTKOWYCH</p>	<p align="center">Cel szczegółowy 1.1 Organizacja zasad wsparcia dla rewaloryzacji obiektów zabytkowych</p>	Realizacja uchwały Rady Gminy w celu zabezpieczenia środków budżetowych na działania związane z obiektami zabytkowymi	Corocznie	Gmina Lubań
		Przeznaczanie środków finansowych z budżetu Gminy na najcenniejsze obiekty zabytkowe	Corocznie	Gmina Lubań
		Identyfikacja najpilniejszych potrzeb przy obiektach w najgorszym stanie technicznym	Do 31 grudnia 2024 r.	Gmina Lubań
		Stała współpraca z WUOZ we Wrocławiu, delegatura w Jeleniej Górze	Sukcesywnie	Gmina Lubań
		Przekazanie Starostwu Powiatowemu wykazu obiektów objętych ewidencją zabytków oraz jego systematyczne aktualizowanie	Corocznie	Gmina Lubań, Starostwo Powiatowe w Lubaniu

PROGRAM OPIEKI NAD ZABYTKAMI DLA GMINY LUBAŃ NA LATA 2024-2027

Priorytety	Cele szczegółowe	Działania	Termin realizacji	Podmiot odpowiedzialny
	Cel szczegółowy 1.2 Bezpośrednie wsparcie dla rewaloryzacji obiektów zabytkowych z budżetu Gminy	Nawiązanie współpracy z prywatnymi właścicielami obiektów zabytkowych w celu jak najszerszego ich wykorzystania w promocji Gminy	Sukcesywnie	Gmina Lubań
Wsparcie działań na rzecz poprawy stanu estetyki otoczenia kościołów z terenu Gminy		Sukcesywnie	Gmina Lubań	
Utworzenie w porozumieniu z właścicielami budynków harmonogramu prac remontowych dla obiektów z GEZ, których stan na sporządzonych kartach określono jako dostateczny bądź zły		Sukcesywnie	Gmina Lubań	
Podjęcie działań na szczeblu gminnym związanych z wsparciem działań związanych z renowacją zabytkowych pałaców, które obecnie znajdują się w złym bądź dostatecznym stanie technicznym		Sukcesywnie	Gmina Lubań	
Wsparcie działań na szczeblu gminnym związanych z adaptacją opuszczonych dworów i pałaców na nowe funkcje		Sukcesywnie	Gmina Lubań	

PROGRAM OPIEKI NAD ZABYTKAMI DLA GMINY LUBAŃ NA LATA 2024-2027

Priorytety	Cele szczegółowe	Działania	Termin realizacji	Podmiot odpowiedzialny
		Wspieranie lub prowadzenie prac porządkowych na terenach zabytkowych cmentarzy znajdujących się na terenie gminy wraz z oznakowaniem wszystkich zabytkowych cmentarzy oraz ustawienie tablic przedstawiających krótką historię	Sukcesywnie	Gmina Lubań
	Cel szczegółowy 1.3 Monitorowanie stanu zachowania zabytków oraz działania na rzecz jego poprawy	Sporządzenie następnej edycji „Programu opieki nad zabytkami”	2027 r.	Gmina Lubań
		Sporządzenie sprawozdania z realizacji „Programu opieki nad zabytkami”	Koniec roku 2025 r.	Gmina Lubań
		Aktualizacja planu na wypadek konfliktów zbrojnych i sytuacji kryzysowych dla gminy Lubań z 2005 roku	2024 r.	Gmina Lubań
	Cel szczegółowy 1.4 Dbalosc o ład przestrzenny i krajobraz kulturowy w Gminie	Ścisłe powiązanie działań przy obiektach zabytkowych z dokumentami planistycznymi Gminy	Sukcesywnie	Gmina Lubań

PROGRAM OPIEKI NAD ZABYTKAMI DLA GMINY LUBAŃ NA LATA 2024-2027

Priorytety	Cele szczegółowe	Działania	Termin realizacji	Podmiot odpowiedzialny
		Systematyczne opracowywanie miejscowych planów zagospodarowania przestrzennego jako narzędzia do ochrony obiektów i terenów zabytkowych z terenu gminy	Sukcesywnie	Gmina Lubań
		Podniesienie rangi ochrony wielu cennych obiektów z terenu gminy poprzez wpis do Rejestru Zabytków	Sukcesywnie	Gmina Lubań, właściciele, Wojewódzki Urząd Ochrony Zabytków
		<p>Zadania dla gminnej ewidencji zabytków:</p> <ol style="list-style-type: none"> 1. Zakładanie nowych kart adresowych dla zabytków dotychczas nierozpoznanych i nie uwzględnionych w ewidencji, a istotnych dla obrazu dziedzictwa kulturowego na terenie gminy; 2. Systematyczne uzupełnianie kart adresowych o uzyskane nowe dane i aktualizowaną w przypadku zmian w wyniku rozbiórek i remontów dokumentację fotograficzną; 3. Skreślenia z ewidencji obiektów nieistniejących oraz takich, które utraciły cechy zabytkowe w wyniku modernizacji. 	Sukcesywnie	Gmina Lubań

PROGRAM OPIEKI NAD ZABYTKAMI DLA GMINY LUBAŃ NA LATA 2024-2027

Priorytety	Cele szczegółowe	Działania	Termin realizacji	Podmiot odpowiedzialny
		Wszelkie działania przy obiektach ujętych w gminnej ewidencji zabytków wymagają opiniowania, uzgodnienia lub pozwolenia Wojewódzkiego Konserwatora Zabytków		
		Inwentaryzacja obiektów małej architektury, jako świadectwa kulturalnej przeszłości regionu (krzyże, kapliczki przydrożne, miejsca pamięci)	Sukcesywnie	Gmina Lubań
	Cel szczegółowy 1.5 Określanie warunków współpracy z właścicielami obiektów zabytkowych	Przekazywanie właścicielom i dysponentom obiektów zabytkowych informacji o możliwościach pozyskiwania dodatkowego wsparcia finansowego (zwłaszcza z funduszy europejskich)	Sukcesywnie	Gmina Lubań
CEL GŁÓWNY 2 – ODPOWIEDNIE WYKORZYSTANIE ZASOBÓW DZIEDZICTWA KULTUROWEGO W CELU PRZYBLIŻENIA TYCH WALORÓW ZARÓWNO MIESZKAŃCOM GMINY, JAK I ODWIEDZAJĄCYCH TEREN GMINY TURYSTOM	Cel szczegółowy 2.1 Rozwój produktów turystycznych opartych na walorach dziedzictwa kulturowego	Organizacja imprez lokalnego zasięgu, przybliżających mieszkańcom Gminy i regionu wartości historyczne Gminy	Corocznie	Gmina Lubań
	Cel szczegółowy 2.2 Wykorzystanie Internetu i multimediiów w celu nowoczesnej promocji walorów zabytkowych	Stała aktualizacja witryny internetowej poświęconej tematyce zabytkowej i kulturalnej Gminy	Sukcesywnie	Gmina Lubań

PROGRAM OPIEKI NAD ZABYTKAMI DLA GMINY LUBAŃ NA LATA 2024-2027

Priorytety	Cele szczegółowe	Działania	Termin realizacji	Podmiot odpowiedzialny
		Nawiązywanie współpracy w zakresie dobrych praktyk w ramach partnerstwa krajowego i zagranicznego	Sukcesywnie	Gmina Lubań
	Cel szczegółowy 2.3 Edukacja społeczeństwa w zakresie zachowania dziedzictwa kulturowego	Wspieranie działalności organizacji pozarządowych związanych z historią i kulturą, placówek muzealnych, galerii, bibliotek oraz innych instytucji kultury	Sukcesywnie	Gmina Lubań
		Wydawanie i wspieranie publikacji (w tym folderów promocyjnych, przewodników) poświęconych problematyce dziedzictwa kulturowego	Sukcesywnie	Gmina Lubań
		Organizacja spotkań, mających na celu upowszechnienie wiedzy na temat lokalnego dziedzictwa kulturowego	Sukcesywnie	Gmina Lubań

Źródło: Opracowanie własne.

8. Instrumentarium realizacji programu opieki nad zabytkami

Zadania określone w *Programie Opieki nad Zabytkami dla Gminy Lubań na lata 2024-2027* będą wykonywane za pomocą następujących instrumentów:

- 1) prawnych – wynikających z przepisów ustawowych, obejmujących między innymi uchwalanie miejscowych planów zagospodarowania przestrzennego, stref ochrony konserwatorskiej, budowę parków kulturowych, wnioskowanie o wpis do wojewódzkiego rejestru lub włączenie do wojewódzkiej ewidencji zabytków obiektów będących własnością gminy, wykonywanie decyzji administracyjnych wojewódzkiego konserwatora zabytków;
- 2) finansowych – obejmujących między innymi finansowanie prac konserwatorskich, remontowych i archeologicznych przy obiektach zabytkowych będących własnością gminy lub znajdujących się w trwałym zarządzie jej jednostek lub zakładów budżetowych, korzystanie z programów uwzględniających finansowanie z funduszy europejskich oraz dotacje, subwencje, dofinansowania, nagrody, zachęty finansowe dla właścicieli i posiadaczy obiektów zabytkowych, w zależności od możliwości finansowych gminy;
- 3) koordynacji – obejmujących między innymi realizację zapisów dotyczących ochrony dziedzictwa kulturowego zapisanych w dokumentach strategicznych województwa i gminy, współpraca z ośrodkami naukowymi i akademickimi, współpraca z organizacjami wyznaniowymi w zakresie ochrony i opieki nad zabytkami;
- 4) społecznych – obejmujących między innymi działania edukacyjne promocyjne, współdziałanie z organizacjami społecznymi, działania prowadzące do tworzenia miejsc pracy związanych z opieką nad zabytkami;
- 5) kontrolnych – obejmujących między innymi aktualizację gminnej ewidencji zabytków, monitoring stanu zagospodarowania przestrzennego oraz stanu zachowania dziedzictwa kulturowego.

9. Zasady oceny realizacji programu opieki nad zabytkami

Program Opieki nad Zabytkami dla Gminy Lubań na lata 2024-2027 po zaopiniowaniu przez Wojewódzkiego Konserwatora Zabytków, zostanie przedstawiony Radzie Gminy, w celu przyjęcia go Uchwałą. Program został opracowany na okres czterech lat i stanowi dokument uzupełniający w stosunku do innych dokumentów planistycznych i aktów prawa miejscowego. Co dwa lata Wójt będzie sporządzał sprawozdania z realizacji zadań programu i przedstawiał je Radzie Gminy.

Wykonanie sprawozdania powinna poprzedzić ocena poziomu realizacji programu, uwzględniająca:

- 1) ilość wykonanych zadań przyjętych do realizacji;
- 2) efektywność wykonania zadań;
- 3) wartość finansową zrealizowanych zadań;
- 4) zakres współpracy z osobami i jednostkami odpowiedzialnymi za zabytki.

10. Źródła finansowania programu opieki nad zabytkami

Obowiązującym wyznacznikiem sposobu finansowania opieki nad zabytkami są zasady, które zawiera Rozdział 7. ustawy z dnia 23 lipca 2003 r. o ochronie zabytków i opiece nad zabytkami (Dz.U. 2022 poz. 840, ze zm.). Nakładają one obowiązek finansowania prac konserwatorskich, restauratorskich i robót budowlanych przy

PROGRAM OPIEKI NAD ZABYTKAMI DLA GMINY LUBAŃ NA LATA 2024-2027

zabytku na osobę fizyczną, lub inną jednostkę organizacyjną, w tym także na jednostki z sektora finansów publicznych, posiadające tytuł prawny do zabytku.

Dotacje udzielane przez ministra i wojewódzkich konserwatorów zabytków mogą być przeznaczane na szereg działań przy zabytkowych obiektach wpisanych do rejestru zabytków, niezbędnych dla zachowania i poprawy stanu technicznego oraz substancji zabytkowej obiektu. Do katalogu prac i działań należą: techniczne i konserwatorskie ekspertyzy, konserwatorskie lub architektoniczne badania i dokumentacje, opracowania programów prac konserwatorskich, projekty budowlane, zabezpieczenie, zachowanie i utrwalenie substancji zabytku, stabilizacja konstrukcyjna części składowych zabytku lub ich częściowe odtworzenie, odtworzenie zniszczonej przynależności zabytku, jeżeli odtworzenie to nie przekracza 50% oryginalnej substancji tej przynależności; uzupełnianie narysów ziemnych dzieł architektury obronnej, zakup i montaż instalacji przeciwłamaniowej oraz przeciwpożarowej i odgromowej.

Dodatkowo dotacje na działania przy zabytkach wpisanych do rejestru zabytków lub gminnej ewidencji zabytków mogą być udzielane przez organy stanowiące jednostki samorządu terytorialnego (gminy, powiaty województwa) na zasadach określonych w podjętej przez dany organ uchwale.

Zgodnie z nowelizacją ustawy z dnia 22 czerwca 2017 r. o zmianie ustawy z dnia 23 lipca 2003 r. o zabytków i opiece nad zabytkami, utworzony został Narodowy Fundusz Ochrony Zabytków – państwowy fundusz celowy. Głównymi wpływami Narodowego Funduszu Ochrony Zabytków są administracyjne kary pieniężne nakładane w wypadkach, które dotychczas stanowiły wykroczenia. Są to środki z administracyjnych kar, które nakładane mogą być w ściśle określonych przypadkach. Karom pieniężnym podlegać mogą osoby, które bez uzyskania pozwolenia wojewódzkiego konserwatora zabytków (lub niezgodnie z zakresem określonym w pozwoleniu wojewódzkiego konserwatora zabytków) wykonują np.: prace konserwatorskie, restauratorskie lub roboty budowlane przy zabytku wpisanym do rejestru, roboty budowlane w otoczeniu zabytku; prowadzą badania konserwatorskie archeologiczne lub architektoniczne przy zabytku wpisanym do rejestru. Kary pieniężne, nakładane są przez organy ochrony zabytków.

Wpływami do Funduszu mogą też być zasądzenia przez sąd w sprawach przestępstw zniszczenia lub uszkodzenia zabytku. Środki, zgromadzone na koncie Narodowego Funduszu Ochrony Zabytków w pierwszej kolejności przeznaczane są na ratowanie zabytków zagrożonych lub zniszczonych.

Najważniejsze potencjalne źródła dofinansowania działań i zadań z zakresu ochrony zabytków i opieki nad zabytkami dla Gminy Lubań na lata 2024-2027 przedstawiono w poniższej tabeli.

Tabela 5. Możliwości pozyskania źródła dofinansowania działań ujętych w Gminnym Programie Opieki nad Zabytkami dla Gminy Lubań na lata 2024-2027.

Źródło dofinansowania	Cele i przedmiot dofinansowania
Ministerstwo Kultury i Dziedzictwa Narodowego	<p>– Ochrona zabytków</p> <p>Strategicznym celem programu jest zachowanie materialnego dziedzictwa kulturowego, realizowane poprzez konserwację i rewitalizację zabytków nieruchomych i ruchomych oraz ich udostępnianie na cele publiczne.</p> <p>Kluczowe dla realizacji celów programu są zadania prowadzące do zabezpieczenia, zachowania i utrwalenia substancji zabytku. W ramach programu dofinansowania nie mogą zaś uzyskać projekty zakładające adaptację, przebudowę obiektów zabytkowych lub ich znaczącą rekonstrukcję. Duży nacisk kładziony jest na dofinansowanie prac przy obiektach najbardziej zagrożonych oraz zabytkach najcenniejszych – wpisanych na Listę Światowego Dziedzictwa Kulturowego i Przyrodniczego Ludzkości UNESCO, uznanych za Pomniki Historii oraz tych, posiadających wyjątkową wartość historyczną, artystyczną lub naukową. Istotnym celem programu jest również zwrócenie uwagi na obiekty, mające szczególne znaczenie dla dziedzictwa kulturowego – zarówno w kontekście ogólnosiwiatowym, jak lokalnym, gdzie pełnią ważną</p>

PROGRAM OPIEKI NAD ZABYTKAMI DLA GMINY LUBAŃ NA LATA 2024-2027

rolę nośnika historii i tradycji. Istotnym celem programu jest poprawa stanu instytucji kultury mieszczących się w zabytkowych siedzibach, których remonty ze względu na intensywność użytkowania są szczególnie potrzebne.

O dofinansowanie w ramach programu mogą ubiegać się podmioty prawa polskiego, osoby fizyczne, jednostki samorządu terytorialnego lub inne jednostki organizacyjne, będące właścicielem lub posiadaczem zabytku wpisanego do rejestru albo posiadające taki zabytek w trwałym zarządzie.

– Ochrona zabytków archeologicznych

Strategicznym celem programu jest ochrona dziedzictwa archeologicznego poprzez wspieranie kluczowych dla tego obszaru zadań, obejmujących niedestrukcyjne rozpoznanie i dokumentację zasobów dziedzictwa archeologicznego oraz opracowanie i publikację wyników przeprowadzonych badań archeologicznych. Zadaniem programu jest wspieranie i promocja badań prowadzonych metodami niedestrukcyjnymi, wykorzystującymi techniki tradycyjne oraz nowoczesne osiągnięcia techniczne, a także opracowanie i publikacja ich wyników. W obu grupach zadań na wsparcie mogą liczyć przede wszystkim projekty, które zakładają prowadzenie badań na obszarach (lub w dziedzinach) niewystarczająco rozpoznanych lub upowszechnionych, promujących nowe kierunki badawcze, a także opracowanie i publikację wyników badań archeologicznych, zwłaszcza zakończonych przed 2010 r.

O dofinansowanie w ramach priorytetu ubiegać się mogą następujące podmioty prawa polskiego: samorządowe instytucje kultury, państwowe instytucje kultury, organizacje pozarządowe, publiczne uczelnie akademickie, niepubliczne uczelnie akademickie, podmioty prowadzące działalność gospodarczą.

– Kultura Ludowa i tradycyjna

Strategicznym celem programu jest wspieranie zjawisk związanych z kulturami tradycyjnymi funkcjonującymi na poziomie lokalnym, regionalnym i ogólnopolskim (oraz narodowym), które występują zarówno na obszarach wiejskich, jak i miejskich. Dofinansowywane będą przedsięwzięcia związane ze spuścizną kultur tradycyjnych, transformacjami (przekształceniami i przemianami) poszczególnych ich elementów oraz współczesnymi kontekstami ich występowania, w tym odnoszących się także do kultur mniejszości narodowych i etnicznych oraz tradycji środowiskowych. Szczególny nacisk w programie zostaje położony na projekty kompleksowe, integrujące zarówno nadawców – twórców depozytariuszy i nosicieli treści kultury wywodzących się ze społeczności lokalnych i regionalnych oraz profesjonalistów i znawców w swoich dziedzinach, jak i odbiorców (indywidualnych i zbiorowych). Istotne jest rejestrowanie, dokumentowanie i archiwizowanie materialnych i niematerialnych przejawów kultur tradycyjnych; tworzenie odpowiednich metod i narzędzi służących ich ochronie i upowszechnianiu; wypracowywanie i dzielenie się dobrymi praktykami oraz nawiązywanie interdyscyplinarnych i międzyśrodowiskowych kontaktów; wykorzystywanie wszelkich form i sposobów promocji podejmowanych działań, w tym tworzenie ogólnodostępnych repozytoriów związanych z zasobami kultur tradycyjnych i ich transformacjami. O dofinansowanie w ramach programu ubiegać mogą się następujące podmioty prawa polskiego: samorządowe

PROGRAM OPIEKI NAD ZABYTKAMI DLA GMINY LUBAŃ NA LATA 2024-2027

	<p>instytucje kultury (z wyjątkiem instytucji współprowadzonych przez ministra i jednostki samorządu terytorialnego); organizacje pozarządowe; podmioty prowadzące działalność gospodarczą; kościoły i związki wyznaniowe oraz ich osoby prawne.</p> <p>– Wspieranie działań muzealnych</p> <p>Celem programu jest wspieranie działalności w zakresie opieki konserwatorskiej nad muzealiami, archiwaliami i księgozbiorami, a także – prezentacji zbiorów w postaci atrakcyjnych poznawczo projektów wystawienniczych i wydawniczych. O dofinansowanie w ramach programu ubiegać mogą się następujące podmioty prawa polskiego: samorządowe instytucje kultury – z wyjątkiem instytucji współprowadzonych przez ministra i jednostki samorządu terytorialnego; organizacje pozarządowe; kościoły i związki wyznaniowe oraz ich osoby prawne.</p> <p>– Miejsca pamięci i trwale upamiętnienia w kraju</p> <p>Strategicznym celem programu jest wspieranie samorządów w zapewnianiu stabilnej opieki nad najważniejszymi miejscami pamięci na terenie Rzeczypospolitej Polskiej, stanowiącymi materialne świadectwo wydarzeń kluczowych dla narodowej tożsamości. Program ma za zadanie stworzenie możliwości sprzyjających otoczeniu tych miejsc stałą i stabilną opieką, polegającą w szczególności na zapewnieniu warunków: naukowego badania i dokumentowania miejsca pamięci oraz wydarzeń i osób z nim związanych; prowadzenia prac konserwatorskich, restauratorskich i robót budowlanych przy miejscu pamięci; zabezpieczenia i utrzymania miejsca pamięci oraz jego otoczenia w jak najlepszym stanie; korzystania z miejsca pamięci w sposób zapewniający trwałe zachowanie jego wartości i autentyzmu; popularyzowania i upowszechniania wiedzy o miejscu pamięci oraz jego znaczeniu dla historii, dziedzictwa i tożsamości narodowej.</p> <p>– Kultura dostępna</p> <p>Celem programu jest wspieranie zadań służących ułatwieniu dostępu do kultury, skierowanych do szerokiego grona odbiorców i sprzyjających integracji społecznej. Działania te powinny służyć osiągnięciu realnych, systemowych i długofalowych efektów w niwelowaniu barier w dostępie do kultury w wymiarach: przestrzennym, ekonomicznym, społeczno - mentalnym i kompetencyjnym ze szczególnym uwzględnieniem potrzeb osób z miejscowości pozbawionych bezpośredniego dostępu do narodowych zasobów dóbr kultury, instytucji kultury oraz instytucji artystycznych. O dofinansowanie w ramach programu ubiegać się mogą m.in. następujące podmioty prawa polskiego: państwowe instytucje kultury; samorządowe instytucje kultury; jednostki samorządu terytorialnego wyłącznie jako organy prowadzące publiczne szkoły artystyczne, w przypadku szkół nieprowadzących samodzielnej księgowości; organizacje pozarządowe; kościoły i związki wyznaniowe oraz ich osoby prawne, podmioty prowadzące działalność gospodarczą.</p>
<p>Dolnośląski Wojewódzki Konserwator</p>	<p>Środki Wojewódzkiego Konserwatora Zabytków przeznaczone są na prace konserwatorskie, restauratorskie i roboty budowlane przy zabytkach wpisanych do rejestru zabytków położonych na terenie województwa.</p> <p>Podmioty uprawnione do złożenia wniosku o udzielenie dotacji: Osoba fizyczna, jednostka samorządu terytorialnego lub inna jednostka</p>

PROGRAM OPIEKI NAD ZABYTKAMI DLA GMINY LUBAŃ NA LATA 2024-2027

<p align="center">Zabytków</p>	<p>organizacyjna, będąca właścicielem lub posiadaczem zabytku wpisanego do rejestru albo posiadająca taki zabytek w trwałym zarządzie.</p> <p>Szczegółowe informacje dotyczące terminów składania wniosków; wyszczególnienie rodzaju dokumentacji, prac oraz materiałów, na które może zostać udzielona dotacja; wnioski oraz niezbędne dokumenty, które należy złożyć w celu ubiegania się o dotację dostępne są na stronie internetowej:</p> <p>http://wosoz.ibip.wroc.pl/public/?id=2532</p>
<p align="center">Ministerstwo Spraw Wewnętrznych – Fundusz Kościelny</p>	<p>Powołany Fundusz Kościelny udziela dotacji na konserwację i remonty obiektów sakralnych i kościelnych o wartości zabytkowej w szczególności dotyczących: remontów dachów, stropów, ścian i elewacji, osuszania i odgrzybiania, izolację, remonty i wymianę zużytej stolarki okiennej i drzwiowej, instalacji elektrycznej, wodnej, kanalizacyjnej, odgromowej). W szczególnie uzasadnionych przypadkach może nastąpić finansowanie z Funduszu Kościelnego remontu ruchomego wyposażenia obiektów sakralnych (takich jak np.: instrumenty muzyczne, dzwony) oraz stałych elementów wystroju wnętrz (takich jak np.: ołtarze, polichromie, freski, posadzki).</p> <p>Więcej informacji na temat możliwości dofinansowania można pozyskać ze strony: https://www.gov.pl/web/mswia/fundusz-koscielny</p>
<p align="center">Państwowy Fundusz Rehabilitacji Osób Niepełnoprawnych</p>	<p>Dotacje w ramach działalności funduszu udzielane są na m.in. likwidację barier architektonicznych (w tym, także w obiektach zabytkowych) w myśl projektu Dostępna przestrzeń. Podmiotami uprawnionymi do otrzymywania środków są właściciele obiektu wymagającego likwidacji barier. Dotacja może być udzielona w wysokości do 50% wartości dla podmiotu, który nie jest przedsiębiorcą oraz do 30% wartości dla przedsiębiorcy.</p>
<p align="center">Program Fundusze Europejskie na Infrastrukturę, Klimat, Środowisko 2021-2027</p>	<p>W lipcu 2021 roku rozpoczęły się konsultacje społeczne założeń programu na lata 2021-2027.</p> <p>Wyznaczono Priorytet VII: Kultura, w ramach którego określono cel szczegółowy 4.6: Wzmacnianie roli kultury i zrównoważonej turystyki w rozwoju gospodarczym, włączeniu społecznym i innowacjach społecznych.</p> <p>Wsparciem w ramach określonego priorytetu zostaną objęte państwowe i współprowadzone instytucje kultury, biblioteki przechowujące Narodowy Zasób Biblioteczny oraz publiczne szkoły i uczelnie artystyczne. Ponadto o wsparcie będą mogły ubiegać się jednostki samorządu terytorialnego oraz kościoły i związki wyznaniowe w zakresie prowadzonej działalności kulturalnej, zlokalizowane na obszarach wpisanych na listę UNESCO lub Pomników Historii.</p>
<p align="center">Rządowy Program Odbudowy Zabytków (BGK)</p>	<p>Rządowy Program Odbudowy Zabytków jest to Program, który wesprze samorządy w poprawieniu stanu, odbudowie i remontach obiektów zabytkowych przyczyniając się tym samym do poprawy ich stanu i uchroni przed degradacją i niszczeniem.</p> <p>Program dopuszcza finansowanie obiektów posiadających wpis do ewidencji lub rejestru zabytków i będących w posiadaniu jednostki</p>

PROGRAM OPIEKI NAD ZABYTKAMI DLA GMINY LUBAŃ NA LATA 2024-2027

	<p>samorządu terytorialnego lub jednostki organizacyjnej podległej jednostce samorządu terytorialnego.</p> <p>Program kierowany jest bezpośrednio do jednostek samorządu terytorialnego, a za ich pośrednictwem również do innych podmiotów zobowiązanych do opieki nad zabytkami. Dofinansowanie będzie przyznawane na realizację zadań inwestycyjnych związanych z ochroną zabytków i opieką nad zabytkami. Może być przeznaczony na prace konserwatorskie, restauratorskie i roboty budowlane przy zabytku prowadzone przez jednostki samorządu terytorialnego albo na udzielenie dotacji samorządowej na takie prace.</p> <p>Dofinansowanie z Programu może wynieść maksymalnie 98% wartości inwestycji, a minimalny wkład własny - 2%.</p> <p>Więcej informacji na temat możliwości dofinansowania można pozyskać ze strony: https://www.gov.pl/web/premier/rzadowy-program-odbudowy-zabytkow</p>
<p>Fundusz Termomodernizacji i Remontów (BGK)</p>	<p>Podstawowym celem Funduszu Termomodernizacji i Remontów jest pomoc finansowa dla inwestorów realizujących przedsięwzięcia termomodernizacyjne i remontowe oraz wypłata rekompensat dla właścicieli budynków mieszkalnych, w których były lokale kwaterunkowe.</p> <p>W przypadku obiektów zabytkowych możliwe jest uzyskanie premii remontowej stanowiącej 60% kosztów przedsięwzięcia remontowego.</p> <p>Beneficjentem premii remontowej są właściciele lub zarządcy budynków wielorodzinnych, których użytkowanie rozpoczęto:</p> <ul style="list-style-type: none"> • przed dniem 14 sierpnia 1961 r. lub co najmniej 20 lat przed dniem złożenia wniosku o premię remontową do banku kredytującego oraz • budynek ten należy do społecznej inicjatywy mieszkaniowej lub towarzystwa budownictwa społecznego; • budynek ten został wybudowany przy wykorzystaniu kredytu udzielonego przez BGK na podstawie wniosków o kredyt złożonych do dnia 30 września 2009 r. lub przy wykorzystaniu finansowania zwrotnego w rozumieniu ustawy z dnia 26 października 1995 r. o niektórych formach popierania budownictwa mieszkaniowego bez względu na status prawny, z wyłączeniem jednostek budżetowych i samorządowych zakładów budżetowych. <p>Więcej informacji na temat możliwości dofinansowania można pozyskać ze strony: https://www.bgk.pl/podmioty-ryнку-mieszkaniowego/modernizacja-i-rewitalizacja/premia-remontowa-z-funduszu-termomodernizacji-i-remontow/?gclid=Cj0KCQjwvjaYBhDIARIsAO8PKE0Bc9zj_SXOzpDG7-pyqS0tQjEU2wf4z-NAibrbbOxX50gy_mYuPM8aAk8uEALw_wcB</p>
<p>Finansowanie z fundacji</p>	<p>Możliwością pozyskiwania funduszy zewnętrznych jest finansowanie pochodzące z fundacji. Można tu wymienić np. fundacje bankowe, Fundację LOTTO Milion Marzeń, Fundację Polska Miedź – KGHM, Fundację PGNiG, Fundację Orange.</p> <p>Więcej informacji na temat możliwości dofinansowania można pozyskać ze stron: https://www.fundacjalotto.pl/</p>

PROGRAM OPIEKI NAD ZABYTKAMI DLA GMINY LUBAŃ NA LATA 2024-2027

	http://fundacjakghm.pl/ https://fundacja.pgnig.pl/ https://fundacja.orange.pl/ https://fundacja.santander.pl/ https://www.citibank.pl/poland/kronenberg/polish/index.htm https://www.fundacjapkobp.pl/ https://www.pekao.com.pl/o-banku/odpowiedzialnosc-spoieczna/fundacja-banku.html#
--	---

11. Realizacja i finansowanie przez gminę zadań z zakresu ochrony zabytków

W okresie obowiązywania *Programu Opieki nad Zabytkami dla Gminy Lubań na lata 2024-2027*, gmina przeznaczy środki na konserwację zabytków zdobyte ze źródeł publicznych lub prywatnych. Będą one przeznaczane na cele wyznaczone przez administrujących zabytkowymi obiektami.

Biorąc pod uwagę korzystne położenie gminy oraz dużą ilość obiektów posiadających wartości zabytkowe Gminny Program Opieki nad Zabytkami stanowić będzie pomocne narzędzie w ukierunkowaniu polityki gminnej w zakresie rozwoju turystyki, promocji i ochrony dziedzictwa kulturowego, prowadzonej w sposób uporządkowany i długoterminowy.

Załącznik nr I – Wykaz zabytków nieruchomych ujętych w gminnej ewidencji zabytków gminy Lubań

Tabela 6. Wykaz zabytków nieruchomych ujętych w gminnej ewidencji zabytków gminy Lubań.

Lp.	Miejscowość	Obiekt	Nr	Uwagi
1.	Henryków Lubański	Historyczny układ ruralistyczny wsi		
2.	Radogoszcz	Historyczny układ ruralistyczny wsi		
3.	Pisarzowice	Historyczny układ ruralistyczny wsi		
4.	Kościelniki Dolne	Historyczny układ ruralistyczny wsi		
5.	Uniegoszcz	Historyczny układ ruralistyczny wsi		
6.	Radostów Dolny	Historyczny układ ruralistyczny wsi		
7.	Radostów Górny i Średni	Historyczny układ ruralistyczny wsi		
8.	Jałowiec	Historyczny układ ruralistyczny wsi		
9.	Nawojów Śląski	Historyczny układ ruralistyczny wsi		
10.	Nawojów Łużycki	Historyczny układ ruralistyczny wsi		
11.	Mściszów	Historyczny układ ruralistyczny wsi		
12.	Kościelnik	Historyczny układ ruralistyczny wsi		
13.	Henryków Lubański	dom	28	
14.	Henryków Lubański	dom	72	
15.	Henryków Lubański	dom	78	
16.	Henryków Lubański	dom	99	
17.	Henryków Lubański	budynek gospodarczy	99	
18.	Henryków Lubański	dom	180	
19.	Henryków Lubański	dom	181	
20.	Henryków Lubański	dom	213	
21.	Henryków Lubański	dom	230	
22.	Henryków Lubański	dom	274	
23.	Henryków Lubański	dom	285	
24.	Henryków Lubański	dom	323	
25.	Henryków Lubański	dom	333	
26.	Henryków Lubański	dom	365	
27.	Henryków Lubański	dom	369	
28.	Henryków Lubański	ośrodek kultury	376	
29.	Henryków Lubański	dom	385	
30.	Henryków Lubański	dom	394	

PROGRAM OPIEKI NAD ZABYTKAMI DLA GMINY LUBAŃ NA LATA 2024-2027

Lp.	Miejscowość	Obiekt	Nr	Uwagi
31.	Henryków Lubański	schronisko		
32.	Henryków Lubański	szkoła		
33.	Henryków Lubański	brama		zespół kościelny
34.	Henryków Lubański	kaplica		zespół kościelny
35.	Henryków Lubański	kaplica		zespół kościelny
36.	Henryków Lubański	kościół		zespół kościelny
37.	Henryków Lubański	mur		zespół kościelny
38.	Henryków Lubański	plebania		zespół kościelny
39.	Jałowiec	dom	3	
40.	Jałowiec	dom	4	
41.	Jałowiec	dom	17	
42.	Jałowiec	dom	30	
43.	Jałowiec	budynek gospodarczy	30	
44.	Jałowiec	budynek gospodarczy	30	
45.	Jałowiec	stodoła	30	
46.	Jałowiec	dom	40	
47.	Jałowiec	stodoła	40	
48.	Jałowiec	dom	44	
49.	Jałowiec	obora	44	
50.	Jałowiec	stodoła	44	
51.	Jałowiec	budynek gospodarczy	45	
52.	Jałowiec	dom	50	
53.	Jałowiec	cmentarz ewangelicki		
54.	Jałowiec	kościół ewangelicki (ruina)		
55.	Jałowiec	aleja		zespół dworski
56.	Jałowiec	brama		zespół dworski
57.	Jałowiec	grobowiec		zespół dworski
58.	Jałowiec	mur		zespół dworski
59.	Jałowiec	obora		zespół dworski
60.	Jałowiec	oficyna		zespół dworski
61.	Jałowiec	oficyna		zespół dworski
62.	Jałowiec	pałac		zespół dworski
63.	Jałowiec	park		zespół dworski
64.	Jałowiec	stajnia		zespół dworski
65.	Jałowiec	stajnia		zespół dworski
66.	Jałowiec	stodoła		zespół dworski

PROGRAM OPIEKI NAD ZABYTKAMI DLA GMINY LUBAŃ NA LATA 2024-2027

Lp.	Miejscowość	Obiekt	Nr	Uwagi
67.	Jałowiec	budynek administracyjny w zespole tektury		
68.	Jałowiec	budynek gospodarczy w zespole tektury		
69.	Jałowiec	Budynek drewnianej suszarni klimatycznej w zespole tektury		
70.	Kościelnik	dom	6	
71.	Kościelnik	dom	10	
72.	Kościelnik	dom	17	
73.	Kościelnik	dom	27	
74.	Kościelnik	dom	57	
75.	Kościelnik	dom	67	
76.	Kościelnik	stodoła	67	
77.	Kościelnik	dom	69	
78.	Kościelnik	stodoła	69	
79.	Kościelnik	dom	71	
80.	Kościelnik	dom	73	
81.	Kościelnik	dom	74	
82.	Kościelnik	dwór		zespół dworski
83.	Kościelnik	park		zespół dworski
84.	Kościelnik	obora		zespół dworski
85.	Kościelnik	oficyna		zespół dworski
86.	Kościelnik	stajnia		zespół dworski
87.	Kościelnik	cmentarz		zespół kościelny
88.	Kościelnik	kościół		zespół kościelny
89.	Kościelnik	plebania		zespół kościelny
90.	Kościelnik	budynek gospodarczy		zespół stacji
91.	Kościelnik	dworzec		zespół stacji
92.	Kościelnik	szalety		zespół stacji
93.	Kościelniki Dolne	dom		
94.	Kościelniki Dolne	dom		
95.	Kościelniki Dolne	dom		
96.	Kościelniki Dolne	dom		
97.	Kościelniki Dolne	dom		
98.	Kościelniki Dolne	obora		zespół pałacowy
99.	Kościelniki Dolne	oficyna		zespół pałacowy

PROGRAM OPIEKI NAD ZABYTKAMI DLA GMINY LUBAŃ NA LATA 2024-2027

Lp.	Miejscowość	Obiekt	Nr	Uwagi
100	Kościelniki Dolne	park		zespół pałacowy
101	Kościelniki Dolne	stodoła		zespół pałacowy
102	Kościelniki Dolne	stodoła		zespół pałacowy
103	Kościelniki Dolne	warsztat		zespół pałacowy
104	Mściszów	dom	81	
105	Mściszów	dom	82	
106	Mściszów	dom	88	
107	Mściszów	dom	90	
108	Mściszów	stodoła	103	
109	Mściszów	kościół		
110	Mściszów	brama		zespół kościelny
111	Mściszów	mur		zespół kościelny
112	Mściszów	ruina kościoła		zespół kościelny
113	Nawojów Łużycki	dom	5	
114	Nawojów Łużycki	dom	21	
115	Nawojów Łużycki	obora	21	
116	Nawojów Łużycki	stodoła	21	
117	Nawojów Łużycki	dom	22	
118	Nawojów Łużycki	dom	30	
119	Nawojów Łużycki	dom	32	
120	Nawojów Łużycki	stodoła		zespół dworski
121	Nawojów Łużycki	dwór z kościołem		zespół dworski
122	Nawojów Łużycki	krużganki		zespół dworski
123	Nawojów Łużycki	oficyna		zespół dworski
124	Nawojów Śląski	dom	1	
125	Nawojów Śląski	dom	3	
126	Nawojów Śląski	dom	10	
127	Nawojów Śląski	dom	13	
128	Nawojów Śląski	stodoła	15	
129	Nawojów Śląski	dom	41	
130	Nawojów Śląski	dom	53	
131	Nawojów Śląski	dom		zespół folwarczny
132	Nawojów Śląski	oficyna		zespół folwarczny
133	Nawojów Śląski	remiza		zespół folwarczny
134	Nawojów Śląski	spichlerz		zespół folwarczny
135	Nawojów Śląski	stajnia		zespół folwarczny
136	Pisarzowice	dom	1	

PROGRAM OPIEKI NAD ZABYTKAMI DLA GMINY LUBAŃ NA LATA 2024-2027

Lp.	Miejscowość	Obiekt	Nr	Uwagi
137	Pisarzowice	dom	2	
138	Pisarzowice	dom	24	
139	Pisarzowice	dom	25	
140	Pisarzowice	stodoła	25	
141	Pisarzowice	dom	29	
142	Pisarzowice	dom	36	
143	Pisarzowice	chlewnia	40	zespół dworski
144	Pisarzowice	dwór	40	zespół dworski
145	Pisarzowice	gorzelnia	40	zespół dworski
146	Pisarzowice	stodoła	40	zespół dworski
147	Pisarzowice	dom	82	
148	Pisarzowice	dom	122	
149	Pisarzowice	obora	178	
150	Pisarzowice	stodoła	178	
151	Pisarzowice	dom	188	
152	Pisarzowice	budynek gospodarczy	204	zespół folwarczny
153	Pisarzowice	dom zarządcy	204	zespół folwarczny
154	Pisarzowice	obora	204	zespół folwarczny
155	Pisarzowice	browar	214	zespół pałacowy
156	Pisarzowice	oficyna	214	zespół pałacowy
157	Pisarzowice	pałac	214	zespół pałacowy
158	Pisarzowice	park	214	zespół pałacowy
159	Pisarzowice	stodoła	214	zespół pałacowy
160	Pisarzowice	dom	261	
161	Pisarzowice	stodoła	261	
162	Pisarzowice	pałac	285	zespół pałacowy
163	Pisarzowice	park	285	zespół pałacowy
164	Pisarzowice	dom	292	
165	Pisarzowice	stodoła	292	
166	Pisarzowice	spichlerz	299	zespół willowo-parkowy
167	Pisarzowice	willa	299	zespół willowo-parkowy
168	Pisarzowice	gorzelnia	299	zespół willowo-parkowy
169	Pisarzowice	kościół		
170	Pisarzowice	remiza		

PROGRAM OPIEKI NAD ZABYTKAMI DLA GMINY LUBAŃ NA LATA 2024-2027

Lp.	Miejscowość	Obiekt	Nr	Uwagi
171	Radogoszcz	dom	18	
172	Radogoszcz	dom	30	
173	Radogoszcz	dom	34	
174	Radogoszcz	dom	38	
175	Radogoszcz	dom	39	
176	Radogoszcz	dom	41	
177	Radogoszcz	stodoła	41	
178	Radogoszcz	dom	68	
179	Radogoszcz	dom	69	
180	Radostów Dolny	dom	2	
181	Radostów Dolny	dom	11	
182	Radostów Dolny	dom	7a	
183	Radostów Dolny	szkoła		
184	Radostów Dolny	trafostacja		
185	Radostów Górny	dom	68	
186	Radostów Średni	dom	38	
187	Radostów Średni	budynek gospodarczy	38	
188	Radostów Średni	dom	39	
189	Radostów Średni	dom	51	
190	Radostów Średni	brama		zespół kościelny
191	Radostów Średni	dzwonnica		zespół kościelny
192	Radostów Średni	kościół		zespół kościelny
193	Radostów Średni	mur		zespół kościelny
194	Radostów Średni	oficyna		zespół pałacowy
195	Radostów Średni	park		zespół pałacowy
196	Radostów Średni	ruina pałacu		zespół pałacowy

Tabela 7. Wykaz stanowisk archeologicznych ujętych w gminnej ewidencji zabytków gminy Lubań.

Lp.	Nazwa	Czas powstania	Miejscowość	Nr w miejsc.	Nr obszaru w AZP	Nr stanowiska na obszarze AZP
1.	STANOWISKO ARCHEOLOGICZNE	OKRES WPŁYWÓW RZYMSKICH, KULTURA LUBOSZYCKA III FAZA	HENRYKÓW LUBAŃSKI	1	78-11	4
2.	ŚLAD OSADNICZY, ŚLAD OSADNICZY	WCZESNE ŚREDNIOWIECZE,	HENRYKÓW LUBAŃSKI	2	78-11	10

PROGRAM OPIEKI NAD ZABYTKAMI DLA GMINY LUBAŃ NA LATA 2024-2027

Lp.	Nazwa	Czas powstania	Miejscowość	Nr w miejsc.	Nr obszaru w AZP	Nr stanowiska na obszarze AZP
		PÓŻNE ŚREDNIOWIECZE				
3.	OSADA	PÓŻNE ŚREDNIOWIECZE	HENRYKÓW LUBAŃSKI	3	78-11	11
4.	ŚLAD OSADNICZY	PÓŻNE ŚREDNIOWIECZE	HENRYKÓW LUBAŃSKI	4	78-11	12
5.	GRODZISKO	PÓŻNE ŚREDNIOWIECZE	PISARZOWICE	1	78-11	1
6.	STANOWISKO ARCHEOLOGICZNE	OKRES WPŁYWÓW RZYMSKICH, KULTURA LUBOSZYCKA III FAZA	PISARZOWICE	2	78-11	2
7.	ŚLAD OSADNICZY	PÓŻNE ŚREDNIOWIECZE	PISARZOWICE	3	78-11	13
8.	ŚLAD OSADNICZY	PÓŻNE ŚREDNIOWIECZE	PISARZOWICE	4	78-11	14
9.	ŚLAD OSADNICZY	PÓŻNE ŚREDNIOWIECZE	PISARZOWICE	5	78-11	15
10.	ŚLAD OSADNICZY	PÓŻNE ŚREDNIOWIECZE	PISARZOWICE	6	78-11	16
11.	ŚLAD OSADNICZY	PÓŻNE ŚREDNIOWIECZE	PISARZOWICE	7	78-11	17
12.	GRODZISKO	VIII-IX, X-XII W.	NAWOJÓW ŚLĄSKI	1	78-12	1
13.	ŚLAD OSADNICZY, ŚLAD OSADNICZY, OSADA, OSADA	ŚLAD OSADNICZY, OSADA, OSADA EPOKA KAMIENIA, EB - HA KULTURA ŁUŻYCKA, WSR, PSR	NAWOJÓW ŚLĄSKI	2	78-12	2
14.	ZNALEZISKO LUŻNE	PSR	NAWOJÓW ŚLĄSKI	3	78-12	3
15.	CMENTARZYSKO CIAŁOPALNE	HALSZTAT KULTURA, ŁUŻYCKA	NAWOJÓW ŚLĄSKI	4	78-12	4
16.	OSADA	HALSZTAT KULTURA, ŁUŻYCKA	NAWOJÓW ŚLĄSKI	5	78-12	5
17.	(?)	HALSZTAT KULTURA, ŁUŻYCKA	NAWOJÓW ŚLĄSKI	6	78-12	6
18.	OSADA	V OKRES EPOKI BRĄZU, KULTURA ŁUŻYCKA	NAWOJÓW ŚLĄSKI	7	78-12	7
19.	ŚLAD OSADNICZY	WSR	NAWOJÓW ŚLĄSKI	8	78-12	8
20.	OSADA	PSR	NAWOJÓW ŚLĄSKI	9	78-12	9

PROGRAM OPIEKI NAD ZABYTKAMI DLA GMINY LUBAŃ NA LATA 2024-2027

Lp.	Nazwa	Czas powstania	Miejscowość	Nr w miejsc.	Nr obszaru w AZP	Nr stanowiska na obszarze AZP
21.	OSADA	PSR	NAWOJÓW ŚLĄSKI	10	78-12	10
22.	ŚLAD OSADNICZY, OSADA	PRADZIEJE, PSR	NAWOJÓW ŚLĄSKI	11	78-12	11
23.	OSADA	PSR	NAWOJÓW ŚLĄSKI	12	78-12	12
24.	ŚLAD OSADNICZY, ŚLAD OSADNICZY, OSADA	MEZOLIT, PRADZIEJE, PSR	NAWOJÓW ŚLĄSKI	13	78-12	13
25.	OSADA	PSR	UNIEGOSZCZ	16	78-12	14
26.	ŚLAD OSADNICZY, OSADA	EPOKA KAMIENIA, PSR	NAWOJÓW ŚLĄSKI	14	78-12	15
27.	ŚLAD OSADNICZY, OSADA	PRADZIEJE, PSR	NAWOJÓW ŚLĄSKI	15	78-12	16
28.	OSADA	PSR	NAWOJÓW ŚLĄSKI	16	78-12	17
29.	ŚLAD OSADNICZY	MEZOLIT	NAWOJÓW ŚLĄSKI	17	78-12	18
30.	OSADA	PSR	NAWOJÓW ŚLĄSKI	18	78-12	19
31.	OSADA	PSR	NAWOJÓW ŚLĄSKI	19	78-12	20
32.	OSADA, ŚLAD OSADNICZY	EB-HA KULTURA ŁUCKA, PSR	NAWOJÓW ŚLĄSKI	20	78-12	21
33.	ŚLAD OSADNICZY, OSADA, ŚLAD OSADNICZY	EPOKA KAMIENIA, EBHA KULTURA ŁUŻYCKA, PSR	NAWOJÓW ŚLĄSKI	21	78-12	22
34.	CMENTARZYSKO CIAŁOPALNE	HALSZTAT KULTURA, ŁUŻYCKA	NAWOJÓW ŁUŻYCKI	1	78-12	23
35.	(?)	(?)	NAWOJÓW ŁUŻYCKI	2	78-12	24
36.	ŚLAD OSADNICZY, OSADA	EB-HA KULTURA ŁUŻYCKA, PSR	NAWOJÓW ŁUŻYCKI	3	78-12	25
37.	ŚLAD OSADNICZY	SCHYŁKOWY PALEOLIT-MEZOLIT	NAWOJÓW ŁUŻYCKI	4	78-12	26
38.	ŚLAD OSADNICZY, ŚLAD OSADNICZY, ŚLAD OSADNICZY	NEOLIT - HALSZTAT, PRADZIEJE, PSR	NAWOJÓW ŁUŻYCKI	5	78-12	27
39.	OBOZOWISKO?, OSADA	MEZOLIT, PSR	NAWOJÓW ŁUŻYCKI	6	78-12	28
40.	OBOZOWISKO, ŚLAD OSADNICZY, OSADA	MEZOLIT, PRADZIEJE, PSR	NAWOJÓW ŁUŻYCKI	7	78-12	29
41.	ŚLAD OSADNICZY, ŚLAD OSADNICZY, OSADA	EPOKA KAMIENIA, PRADZIEJE, PSR	NAWOJÓW ŁUŻYCKI	8	78-12	30

PROGRAM OPIEKI NAD ZABYTKAMI DLA GMINY LUBAŃ NA LATA 2024-2027

Lp.	Nazwa	Czas powstania	Miejscowość	Nr w miejsc.	Nr obszaru w AZP	Nr stanowiska na obszarze AZP
42.	OSADA	PSR	NAWOJÓW ŁUŻYCKI	9	78-12	31
43.	ŚLAD OSADNICZY	PRADZIEJE	RADOGOSZCZ	11		32
44.	ŚLAD OSADNICZY, OSADA	EPOKA KAMIENIA, PSR	RADOGOSZCZ	12		33
45.	ŚLAD OSADNICZY, ŚLAD OSADNICZY, ŚLAD OSADNICZY	MEZOLIT, PRADZIEJE, PSR	RADOGOSZCZ	13		34
46.	ŚLAD OSADNICZY	EPOKA KAMIENIA	RADOGOSZCZ	14		35
47.	ZNALEZISKO LUŻNE	NEOLIT/KCS	HENRYKÓW LUBAŃSKI	5	78-12	38
48.	SKARB	ON/ PO 1619 R.	HENRYKÓW LUBAŃSKI	6	78-12	39
49.	ŚLAD OSADNICZY, OSADA	EPOKA KAMIENIA, PSR	HENRYKÓW LUBAŃSKI	7	78-12	40
50.	OSADA	PSR	HENRYKÓW LUBAŃSKI	8	78-12	41
51.	OSADA	PSR	HENRYKÓW LUBAŃSKI	9	78-12	42
52.	OSADA	PSR	HENRYKÓW LUBAŃSKI	10	78-12	43
53.	OSADA	PSR	HENRYKÓW LUBAŃSKI	11	78-12	44
54.	ŚLAD OSADNICZY, OSADA	EPOKA KAMIENIA, PRS/ON	HENRYKÓW LUBAŃSKI	12	78-12	45
55.	ŚLAD OSADNICZY, ŚLAD OSADNICZY, OSADA	MEZOLIT, PRADZIEJE, PSR	HENRYKÓW LUBAŃSKI	13	78-12	46
56.	ŚLAD OSADNICZY	XIII-XV W.	PISARZOWICE	8	79-11	22
57.	OSADA	XIII-XV W.	PISARZOWICE	9	79-11	23
58.	ŚLAD OSADNICZY	XIII-XV W.	PISARZOWICE	10	79-11	24
59.	OSADA	XIII-XV W.	PISARZOWICE	11	79-11	25
60.	OSADA	XIII-XV W.	PISARZOWICE	12	79-11	26
61.	OSADA	XIII-XV W.	PISARZOWICE	13	79-11	27
62.	OSADA	XIII-XV W.	PISARZOWICE	14	79-11	28
63.	OSADA	XIII-XV W.	PISARZOWICE	15	79-11	29
64.	OSADA	XIII-XV W.	PISARZOWICE	16	79-11	30
65.	KRZEMIENIE	MEZOLIT	RADOGOSZCZ	1	79-12	22
66.	SIEKIERA	NEOLIT	RADOSTÓW DOLNY	1	79-12	20
67.	MONETY	OKRES Wczesnorzymski	RADOGOSZCZ	2	79-12	23
68.	CERAMIKA	ŚREDNIOWIECZE	UNIEGOSZCZ	1	79-12	17
69.	KONSTRUKCJA OBRONNA	ŚREDNIOWIECZE	UNIEGOSZCZ	2	79-12	18
70.	CERAMIKA	ŚREDNIOWIECZE	RADOSTÓW DOLNY	2	79-12	21

PROGRAM OPIEKI NAD ZABYTKAMI DLA GMINY LUBAŃ NA LATA 2024-2027

Lp.	Nazwa	Czas powstania	Miejscowość	Nr w miejsc.	Nr obszaru w AZP	Nr stanowiska na obszarze AZP
71.	MONETY	(?)	UNIEGOSZCZ	3	79-12	19
72.	OSADA	PÓŹNE ŚREDNIOWIECZE	UNIEGOSZCZ	4	79-12	24
73.	ŚLAD OSADNICZY	PÓŹNE ŚREDNIOWIECZE	UNIEGOSZCZ	5	79-12	25
74.	ŚLAD OSADNICZY	PÓŹNE ŚREDNIOWIECZE	UNIEGOSZCZ	6	79-12	27
75.	ŚLAD OSADNICZY	PÓŹNE ŚREDNIOWIECZE	UNIEGOSZCZ	7	79-12	28
76.	ŚLAD OSADNICZY	PÓŹNE ŚREDNIOWIECZE	UNIEGOSZCZ	8	79-12	29
77.	ŚLAD OSADNICZY	PÓŹNE ŚREDNIOWIECZE	RADOSTÓW ŚREDNI	1	79-12	30
78.	ŚLAD OSADNICZY	PÓŹNE ŚREDNIOWIECZE	RADOSTÓW ŚREDNI	2	79-12	31
79.	OSADA	PÓŹNE ŚREDNIOWIECZE	RADOSTÓW ŚREDNI	3	79-12	32
80.	OSADA	PÓŹNE ŚREDNIOWIECZE	UNIEGOSZCZ	9	79-12	33
81.	ŚLAD OSADNICZY	PÓŹNE ŚREDNIOWIECZE	RADOSTÓW DOLNY	3	79-12	65
82.	OSADA	PÓŹNE ŚREDNIOWIECZE	RADOSTÓW DOLNY	4	79-12	66
83.	OSADA	PÓŹNE ŚREDNIOWIECZE	RADOSTÓW DOLNY	5	79-12	67
84.	ŚLAD OSADNICZY	PÓŹNE ŚREDNIOWIECZE	UNIEGOSZCZ	10	79-12	68
85.	OSADA	PÓŹNE ŚREDNIOWIECZE	UNIEGOSZCZ	11	79-12	69
86.	ŚLAD OSADNICZY	PÓŹNE ŚREDNIOWIECZE	UNIEGOSZCZ	12	79-12	70
87.	ŚLAD OSADNICZY	PÓŹNE ŚREDNIOWIECZE	UNIEGOSZCZ	13	79-12	71
88.	OSADA	PÓŹNE ŚREDNIOWIECZE	UNIEGOSZCZ	14	79-12	72
89.	ŚLAD OSADNICZY	PÓŹNE ŚREDNIOWIECZE	UNIEGOSZCZ	15	79-12	73
90.	OSADA	PÓŹNE ŚREDNIOWIECZE	RADOGOSZCZ	3	79-12	79
91.	OSADA	PÓŹNE ŚREDNIOWIECZE	RADOGOSZCZ	4	79-12	80
92.	ŚLAD OSADNICZY	PÓŹNE ŚREDNIOWIECZE	RADOGOSZCZ	5	79-12	81
93.	ŚLAD OSADNICZY	PÓŹNE ŚREDNIOWIECZE	RADOGOSZCZ	6	79-12	82
94.	OSADA	PÓŹNE ŚREDNIOWIECZE	RADOGOSZCZ	7	79-12	83

PROGRAM OPIEKI NAD ZABYTKAMI DLA GMINY LUBAŃ NA LATA 2024-2027

Lp.	Nazwa	Czas powstania	Miejscowość	Nr w miejsc.	Nr obszaru w AZP	Nr stanowiska na obszarze AZP
95.	OSADA	PÓŻNE ŚREDNIOWIECZE	RADOGOSZCZ	8	79-12	84
96.	OSADA	PÓŻNE ŚREDNIOWIECZE	RADOGOSZCZ	9	79-12	85
97.	ŚLAD OSADNICZY	PÓŻNE ŚREDNIOWIECZE	RADOGOSZCZ	10	79-12	86
98.	ŚLAD OSADNICZY	PÓŻNE ŚREDNIOWIECZE	PISARZOWICE	17	79-12	92
99.	OSADA	PÓŻNE ŚREDNIOWIECZE	PISARZOWICE	18	79-12	93
100.	ŚLAD OSADNICZY	PÓŻNE ŚREDNIOWIECZE	PISARZOWICE	19	79-12	94
101.	OSADA	PÓŻNE ŚREDNIOWIECZE	PISARZOWICE	20	79-12	95
102.	ŚLAD OSADNICZY	PÓŻNE ŚREDNIOWIECZE	PISARZOWICE	21	79-12	96
103.	ŚLAD OSADNICZY	PÓŻNE ŚREDNIOWIECZE	PISARZOWICE	22	79-12	97
104.	ŚLAD OSADNICZY	PÓŻNE ŚREDNIOWIECZE	PISARZOWICE	23	79-12	98
105.	ŚLAD OSADNICZY	PÓŻNE ŚREDNIOWIECZE	PISARZOWICE	24	79-12	99
106.	ŚLAD OSADNICZY	PÓŻNE ŚREDNIOWIECZE	PISARZOWICE	25	79-12	100
107.	OSADA	PÓŻNE ŚREDNIOWIECZE	PISARZOWICE	26	79-12	101
108.	OSADA	PÓŻNE ŚREDNIOWIECZE	PISARZOWICE	27	79-12	102
109.	ŚLAD OSADNICZY	OKRES WPŁYWÓW RZYMSKICH	MŚCISZÓW	1	79-13	1
110.	ŚLAD OSADNICZY	PRADZIEJE	MŚCISZÓW	2	79-13	2
111.	ŚLAD OSADNICZY	XIII-XV W.	MŚCISZÓW	3	79-13	4
112.	OSADA	XIII-XV W.	MŚCISZÓW	4	79-13	5
113.	ŚLAD OSADNICZY	XIII-XV W.	MŚCISZÓW	5	79-13	6
114.	OSADA	XIII-XV W.	MŚCISZÓW	6	79-13	7
115.	OSADA	XIII-XV W.	MŚCISZÓW	7	79-13	8
116.	OSADA	XIII-XV W.	MŚCISZÓW	8	79-13	9
117.	OSADA	XIII-XV W.	MŚCISZÓW	9	79-13	10
118.	OSADA	XIII-XV W.	MŚCISZÓW	10	79-13	11
119.	ŚLAD OSADNICZY	XIII-XV W.	MŚCISZÓW	11	79-13	12
120.	OSADA	XIII-XV W.	MŚCISZÓW	12	79-13	13
121.	OSADA	XIII-XV W.	MŚCISZÓW	13	79-13	14
122.	ŚLAD OSADNICZY	XIII-XV W.	MŚCISZÓW	14	79-13	15
123.	ŚLAD OSADNICZY	XIII-XV W.	MŚCISZÓW	15	79-13	16
124.	OSADA	XIII-XV W.	MŚCISZÓW	16	79-13	17
125.	OSADA	XIII-XV W.	MŚCISZÓW	17	79-13	18
126.	ŚLAD OSADNICZY	XIII-XV W.	MŚCISZÓW	18	79-13	19

PROGRAM OPIEKI NAD ZABYTKAMI DLA GMINY LUBAŃ NA LATA 2024-2027

Lp.	Nazwa	Czas powstania	Miejscowość	Nr w miejsc.	Nr obszaru w AZP	Nr stanowiska na obszarze AZP
127.	OSADA	XIII-XV W.	MŚCISZÓW	19	79-13	20
128.	OSADA	XIII-XV W.	MŚCISZÓW	20	79-13	21
129.	OSADA	XIII-XV W.	MŚCISZÓW	21	79-13	22
130.	OSADA	XIII-XV W.	MŚCISZÓW	22	79-13	23
131.	OSADA	XIII-XV W.	MŚCISZÓW	23	79-13	24
132.	OSADA	XIII-XV W.	MŚCISZÓW	24	79-13	25
133.	OSADA	XIII-XV W.	MŚCISZÓW	25	79-13	26
134.	OSADA	XIII-XV W.	MŚCISZÓW	26	79-13	27
135.	OSADA	XIII-XV W.	MŚCISZÓW	27	79-13	28
136.	ŚLAD OSADNICZY	XIII-XV W.	MŚCISZÓW	28	79-13	29
137.	OSADA	XIII-XV W.	MŚCISZÓW	29	79-13	30
138.	OSADA	XIII-XV W.	MŚCISZÓW	30	79-13	31
139.	OSADA	XIII-XV W.	MŚCISZÓW	31	79-13	32
140.	OSADA	XIII-XV W.	MŚCISZÓW	32	79-13	33
141.	OSADA	XIII-XV W.	MŚCISZÓW	33	79-13	34
142.	OSADA	XIII-XV W.	MŚCISZÓW	34	79-13	35
143.	OSADA	XIII-XV W.	MŚCISZÓW	35	79-13	36
144.	OSADA	XIII-XV W.	MŚCISZÓW	36	79-13	37
145.	OSADA	XIII-XV W.	MŚCISZÓW	37	79-13	38
146.	OSADA	XIII-XV W.	MŚCISZÓW	38	79-13	39
147.	OSADA	XIII-XV W.	MŚCISZÓW	39	79-13	40
148.	OSADA	XIII-XV W.	MŚCISZÓW	40	79-13	41
149.	OSADA	XIII-XV W.	MŚCISZÓW	41	79-13	42
150.	OSADA	XIII-XV W.	MŚCISZÓW	42	79-13	43
151.	OSADA	XIII-XV W.	MŚCISZÓW	43	79-13	44
152.	OSADA	XIII-XV W.	MŚCISZÓW	44	79-13	45
153.	OSADA	XIII-XV W.	MŚCISZÓW	45	79-13	46
154.	OSADA	XIII-XV W.	MŚCISZÓW	46	79-13	81
155.	OSADA	XIII-XV W.	MŚCISZÓW	47	79-13	67
156.	OSADA	XIII-XV W.	MŚCISZÓW	48	79-13	68
157.	OSADA	XIII-XV W.	MŚCISZÓW	49	79-13	69
158.	OSADA	XIII-XV W.	MŚCISZÓW	50	79-13	70
159.	OSADA	XIII-XV W.	MŚCISZÓW	51	79-13	71
160.	OSADA	XIII-XV W.	MŚCISZÓW	52	79-13	72
161.	OSADA	XIII-XV W.	MŚCISZÓW	53	79-13	73
162.	OSADA	XIII-XV W.	MŚCISZÓW	54	79-13	74
163.	OSADA	XIII-XV W.	MŚCISZÓW	55	79-13	75
164.	ŚLAD OSADNICZY	XIII-XV W.	MŚCISZÓW	56	79-13	76
165.	OSADA	XIII-XV W.	MŚCISZÓW	57	79-13	77
166.	OSADA	XIII-XV W.	MŚCISZÓW	58	79-13	78
167.	OSADA	XIII-XV W.	MŚCISZÓW	59	79-13	79
168.	OSADA	XIII-XV W.	MŚCISZÓW	60	79-13	80
169.	OSADA	XIII-XV W.	RADOSTÓW GÓRNY	6	79-13	57
170.	OSADA	XIII-XV W.	RADOSTÓW GÓRNY	7	79-13	56

PROGRAM OPIEKI NAD ZABYTKAMI DLA GMINY LUBAŃ NA LATA 2024-2027

Lp.	Nazwa	Czas powstania	Miejscowość	Nr w miejsc.	Nr obszaru w AZP	Nr stanowiska na obszarze AZP
171.	OSADA	XIII-XV W.	RADOSTÓW GÓRNY	8	79-13	55
172.	OSADA	XIII-XV W.	RADOSTÓW GÓRNY	9	79-13	58
173.	OSADA	XIII-XV W.	RADOSTÓW GÓRNY	10	79-13	59
174.	ŚLAD OSADNICZY	XIII-XV W.	RADOSTÓW GÓRNY	11	79-13	61
175.	ŚLAD OSADNICZY	XIII-XV W.	RADOSTÓW GÓRNY	12	79-13	60
176.	OSADA	XIII-XV W.	RADOSTÓW GÓRNY	13	79-13	53
177.	OSADA	XIII-XV W.	RADOSTÓW ŚREDNI	4	79-13	83
178.	OSADA	XIII-XV W.	RADOSTÓW ŚREDNI	5	79-13	63
179.	OSADA	XIII-XV W.	RADOSTÓW ŚREDNI	6	79-13	47
180.	OSADA	XIII-XV W.	RADOSTÓW ŚREDNI	7	79-13	48
181.	OSADA	XIII-XV W.	RADOSTÓW ŚREDNI	8	79-13	49
182.	OSADA	XIII-XV W.	RADOSTÓW ŚREDNI	9	79-13	50
183.	ŚLAD OSADNICZY	XIII-XV W.	RADOSTÓW ŚREDNI	10	79-13	62
184.	OSADA	XIII-XV W.	RADOSTÓW ŚREDNI	11	79-13	51
185.	OSADA	XIII-XV W.	RADOSTÓW ŚREDNI	12	79-13	52
186.	OSADA	XIII-XV W.	RADOSTÓW ŚREDNI	13	79-13	54
187.	OSADA	XIII-XV W.	RADOSTÓW ŚREDNI	14	79-13	64
188.	OSADA	XIII-XV W.	RADOSTÓW ŚREDNI	15	79-13	65
189.	OSADA	XIII-XV W.	RADOSTÓW ŚREDNI	16	79-13	66
190.	ŚLAD OSADNICZY	XIII-XV W.	RADOSTÓW ŚREDNI	17	79-13	82
191.	OSADA	PÓŹNE ŚREDNIOWIECZE	JAŁOWIEC	4	80-12	1
192.	ŚLAD OSADNICZY	PÓŹNE ŚREDNIOWIECZE	JAŁOWIEC	1	80-12	5
193.	OSADA	PÓŹNE ŚREDNIOWIECZE	JAŁOWIEC	2	80-12	6

PROGRAM OPIEKI NAD ZABYTKAMI DLA GMINY LUBAŃ NA LATA 2024-2027

Lp.	Nazwa	Czas powstania	Miejscowość	Nr w miejsc.	Nr obszaru w AZP	Nr stanowiska na obszarze AZP
194.	ŚLAD OSADNICZY	PÓŻNE ŚREDNIOWIECZE	JAŁOWIEC	3	80-12	7
195.	OSADA	PÓŻNE ŚREDNIOWIECZE	KOŚCIELNIK	3	80-12	28
196.	OSADA	PÓŻNE ŚREDNIOWIECZE	KOŚCIELNIK	1	80-12	29
197.	ŚLAD OSADNICZY	PÓŻNE ŚREDNIOWIECZE	KOŚCIELNIK	2	80-12	30
198.	OSADA	XIII-XV W.	RADOSTÓW GÓRNY	1	80-13	2
199.	OSADA	XIII-XV W.	RADOSTÓW GÓRNY	2	80-13	3
200.	ŚLAD OSADNICZY	XIII-XV W.	RADOSTÓW GÓRNY	3	80-13	4
201.	ŚLAD OSADNICZY	XIII-XV W.	RADOSTÓW GÓRNY	4	80-13	5
202.	ŚLAD OSADNICZY	XIII-XV W.	RADOSTÓW GÓRNY	5	80-13	6
203.	OSADA	XIII-XV W.	KOŚCIELNIKI DOLNE	3	80-12	16
204.	ŚLAD OSADNICZY	XIII-XV W.	KOŚCIELNIKI DOLNE	5	80-12	17
205.	OSADA	XIII-XV W.	KOŚCIELNIKI DOLNE	1	80-12	18
206.	OSADA	XIII-XV W.	KOŚCIELNIKI DOLNE	2	80-12	19
207.	OSADA	XIII-XV W.	KOŚCIELNIKI DOLNE	4	80-12	20

PROGRAM OPIEKI NAD ZABYTKAMI DLA GMINY LUBAŃ NA LATA 2024-2027

Spis tabel

TABELA 1. ZABYTKI NIERUCHOME WPISANE DO REJESTRU ZABYTKÓW W GMINIE LUBAŃ	31
TABELA 2. WYKAZ STANOWISK ARCHEOLOGICZNYCH UJĘTYCH W REJESTRZE ZABYTKÓW RUCHOMYCH	36
TABELA 3. OBSZARY OCHRONY ARCHEOLOGICZNEJ NA TERENIE GMINY LUBAŃ.	36
TABELA 4. HARMONOGRAM DZIAŁAŃ PRZEWIDZIANYCH DO REALIZACJI W RAMACH PROGRAMU OPIEKI NAD ZABYTKAMI DLA GMINY LUBAŃ NA LATA 2024-2027.	41
TABELA 5. MOŻLIWOŚCI POZYSKANIA ŹRÓDŁA DOFINANSOWANIA DZIAŁAŃ UJĘTYCH W GMINNYM PROGRAMIE OPIEKI NAD ZABYTKAMI DLA GMINY LUBAŃ NA LATA 2024-2027.	48
TABELA 6. WYKAZ ZABYTKÓW NIERUCHOMYCH UJĘTYCH W GMINNEJ EWIDENCJI ZABYTKÓW GMINY LUBAŃ.	54
TABELA 7. WYKAZ STANOWISK ARCHEOLOGICZNYCH UJĘTYCH W GMINNEJ EWIDENCJI ZABYTKÓW GMINY LUBAŃ.	59

Spis fotografii

FOTOGRAFIA 1. WIDOK NA KOŚCIÓŁ W HENRYKOWIE LUBAŃSKIM.	27
FOTOGRAFIA 2. WIDOK NA KOŚCIÓŁ EWANGELICKI, OB. PW. ŚCIĘCIA ŚW. JANA CHRZCICIELA W KOŚCIELNIKU.	28
FOTOGRAFIA 3. WIDOK NA KOŚCIÓŁ EWANGELICKI, OB. KATOLICKI, FILIALNY PW. ZESŁANIA DUCHA ŚW. W MŚCISZOWIE.	28
FOTOGRAFIA 4. WIDOK NA KOŚCIÓŁ PARAFIALNY PW. MACIERZYŃSTWA NMP W PISARZOWICACH.	28
FOTOGRAFIA 5. WIDOK NA KOŚCIÓŁ FILIALNY PW. TRZECH KRÓLI W RADOSTOWIE ŚREDNIM.	29
FOTOGRAFIA 6. WIDOK NA PAŁAC W JAŁOWCU.	29
FOTOGRAFIA 7. WIDOK NA MAUZOLEUM KARLA ROBERTA LACHMANNNA-FALKENAU.	30
FOTOGRAFIA 8. WIDOK NA DWÓR, OB. KOŚCIÓŁ FILIALNY PW. CHRYSTUSA KRÓLA W NAWOJOWIE ŁUŻYCKIM.	30
FOTOGRAFIA 9. WIDOK NA PAŁAC W PISARZOWICACH.	30