

Uchwała Nr
Rady Gminy Lubań
z dnia

w sprawie wyrażenia zgody na zawarcie kolejnych umów dzierżawy z dotychczasowymi dzierżawcami, których przedmiotem są te same nieruchomości, na czas oznaczony do 3 lat

Na podstawie art. 18 ust. 2 pkt 9 lit. „a” ustawy z dnia 8 marca 1990 r. o samorządzie gminnym (t.j. Dz. U. z 2023 r., poz. 40 ze zm.) i art. 13 ust. 1 ustawy z dnia 21 sierpnia 1997r. o gospodarce nieruchomościami (tekst jednolity – Dz. U. z 2023 r., poz. 344)

Rada Gminy Lubań
uchwała co następuje:

§ 1

1. Wyraża się zgodę na zawarcie kolejnych umów dzierżawy na nieruchomościach stanowiących własność Gminy Lubań, z przeznaczeniem na cele rolne, z dotychczasowymi dzierżawcami, których przedmiotem są te same nieruchomości, na czas oznaczony do 3 lat.
2. Nieruchomości objęte zgodą określa załącznik nr 1.

§ 2

Wykonanie uchwały powierza się Wójtowi Gminy Lubań.

§ 3

Uchwała wchodzi w życie z dniem podjęcia.

RADCA PRAWNY
Wojciech Popławski
WL/17408

UZASADNIENIE

Nieruchomości wymienione w załączniku nr 1 stanowią własność Gminy Lubań i znajdują się w gminnym zasobie nieruchomości.

Zgodnie z art. 13 ust. 1 ustawy z dnia 21 sierpnia 1997 r. o gospodarce nieruchomościami (t.j. Dz. U. z 2023 r., poz. 344), z zastrzeżeniem wyjątków wynikających z ustaw, nieruchomości mogą być przedmiotem obrotu. W szczególności nieruchomości mogą być przedmiotem sprzedaży, zamiany i zrzeczenia się, oddania w użytkowanie wieczyste, w najem lub dzierżawę, użyczenia, oddania w trwałe zarząd, a także mogą być obciążane ograniczonymi prawami rzeczowymi, wnoszone jako wkłady niepieniężne (aporty) do spółek, przekazywane jako wyposażenie tworzonych przedsiębiorstw państwowych oraz jako majątek tworzonych fundacji.

W myśl art. 18 ust. 2 pkt 9 lit. „a” ustawy z dnia 8 marca 1990 r. o samorządzie gminnym (t.j. Dz. U. z 2023 r., poz. 40 ze zm.), do wyłącznej właściwości Rady Gminy należy podejmowanie uchwał w sprawach majątkowych Gminy, przekraczających zakres zwykłego zarządu, dotyczących zasad nabywania, zbywania i obciążania nieruchomości oraz ich wydzierżawiania lub wynajmowania na czas oznaczony dłuższy niż 3 lata lub na czas nieoznaczony, o ile ustawy szczególnie nie stanowią inaczej. Uchwała Rady Gminy jest wymagana również w przypadku, gdy po umowie zawartej na czas oznaczony do 3 lat strony zawierają kolejne umowy, których przedmiotem jest ta sama nieruchomość.

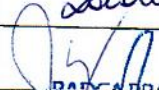

W związku ze zbliżającym się upływem terminów na jaki zawarto umowy dzierżawy nieruchomości określonych w załączniku nr 1, dotychczasowi dzierżawcy wyrazili chęć dalszej dzierżawy tych samych nieruchomości na cele rolne na czas oznaczony do 3 lat i zwrócili się z wnioskami o ponowne zawarcie umowy na te same nieruchomości.

Dotychczasowi dzierżawcy korzystają z przedmiotu dzierżawy na cele rolne, zgodnie z celem określonym w obowiązujących umowach dzierżawy.

Zawarcie kolejnych umów dzierżawy pozwoli uzyskać środki finansowe do budżetu gminy z tytułu czynszu i należnych podatków.

Po wyrażeniu zgody przez Radę Gminy Lubań, przedmiotowe nieruchomości będą mogły zostać ponownie oddane w dzierżawę na cele rolne dotychczasowym dzierżawcom, na czas oznaczony do 3 lat.

W uzasadnionych przypadkach, grunty wymienione w załączniku nr 1 mogą być wydzierżawione na cele rolne na okres do 3 lat w drodze przetargu.

FUNKCJA	DATA ZAOPINIOWANIA/ZAACEPTOWANIA	PODPIS
WÓJT GMINY LUBAŃ	20.05.23	M. Kiercu Dębowy
SEKRETARZ GMINY	26.05.23	Ludue
SKARBNIK GMINY	26.05.2023 r.	
RADCA PRAWNY	26.05.2023r.	RADCA PRAWNY Wojciech Poptawski WE/17408
KIEROWNIK REFERATU	-	
PRACOWNIK MERYTORYCZNY	26.05.2023.	Bolci

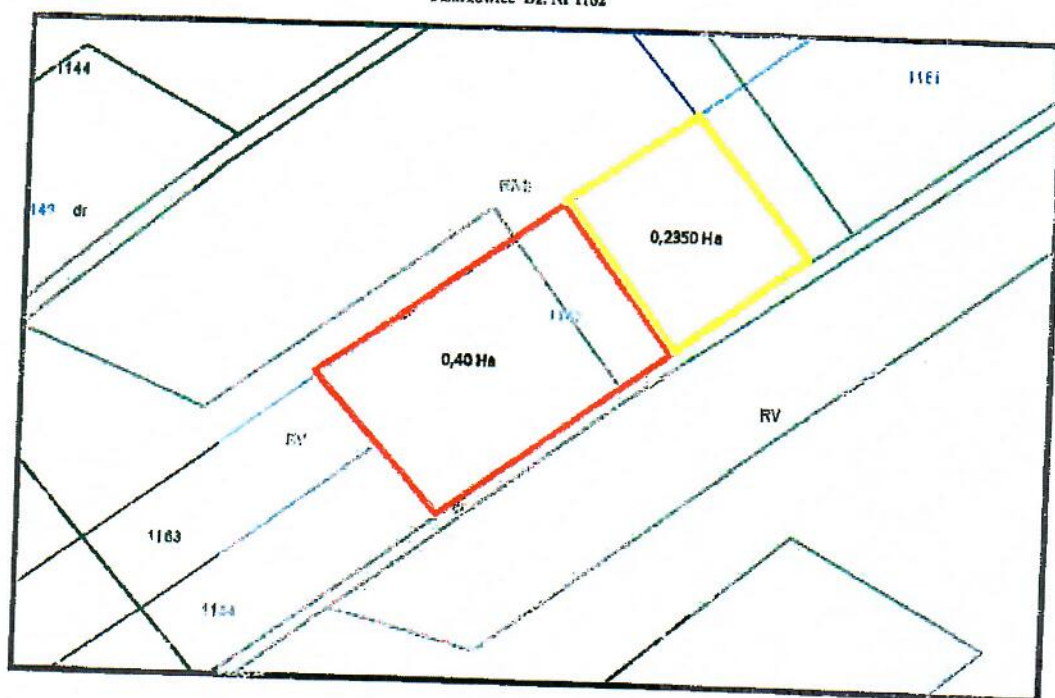
Załącznik nr 1

Lp.	Obręb	Nr działki	Powierzchnia w ha	Nr załącznika określającego lokalizację części działki ujętej w kolumnie nr 3
1.	2.	3.	4.	5.
1.	Pisarzowice	część 1162	0,40	2
2.	Pisarzowice	część 1162	0,2350	2
3.	Uniegoszcz	50/10	4,34	-
4.	Kościełnik	649/2	0,23	-
5.	Nawojów Łużycki	455/1	0,6999	-
6.	Nawojów Łużycki	197/2	1,00	-
7.	Radogoszcz	część 124/2	0,04	3
8.	Radogoszcz	555/4	0,02	-
9.	Radogoszcz	555/5	0,01	-
10.	Mściszów	część 253/6	0,1989	4
11.	Mściszów	253/2	0,1581	-
12.	Mściszów	253/3	0,1345	-
13.	Mściszów	253/5	0,12	-
14.	Mściszów	65/1	0,39	-
15.	Nawojów Śląski	86/8	0,2811	-
16.	Nawojów Śląski	92	1,80	-
17.	Nawojów Śląski	96	2,83	-
18.	Nawojów Śląski	93	1,31	-
19.	Nawojów Śląski	94	4,72	-
20.	Nawojów Śląski	95	0,06	-
21.	Nawojów Śląski	98/1	2,86	-
22.	Nawojów Śląski	część 421	10,00	5
23.	Nawojów Śląski	część 421	15,00	5
24.	Radostów Górny	340/19	0,41	-
25.	Radostów Dolny	część 349/3	42,1305	6
26.	Radostów Dolny	część 179	3,00	7
27.	Radostów Średni	część 133/38	0,0154	8
28.	Radostów Średni	część 133/38	0,0102	8
29.	Radostów Średni	część 133/38	0,0182	8
30.	Radostów Średni	część 133/38	0,0140	8
31.	Radostów Średni	część 133/38	0,0165	8
32.	Radostów Średni	część 133/38	0,0224	8
33.	Radostów Średni	część 133/38	0,0413	8
34.	Radostów Średni	część 133/38	0,0254	8
35.	Radostów Średni	część 133/38	0,0076	8


 RADCA PRAWNY
 Wojciech Popławski
 WZ/L/08

Załącznik nr 2

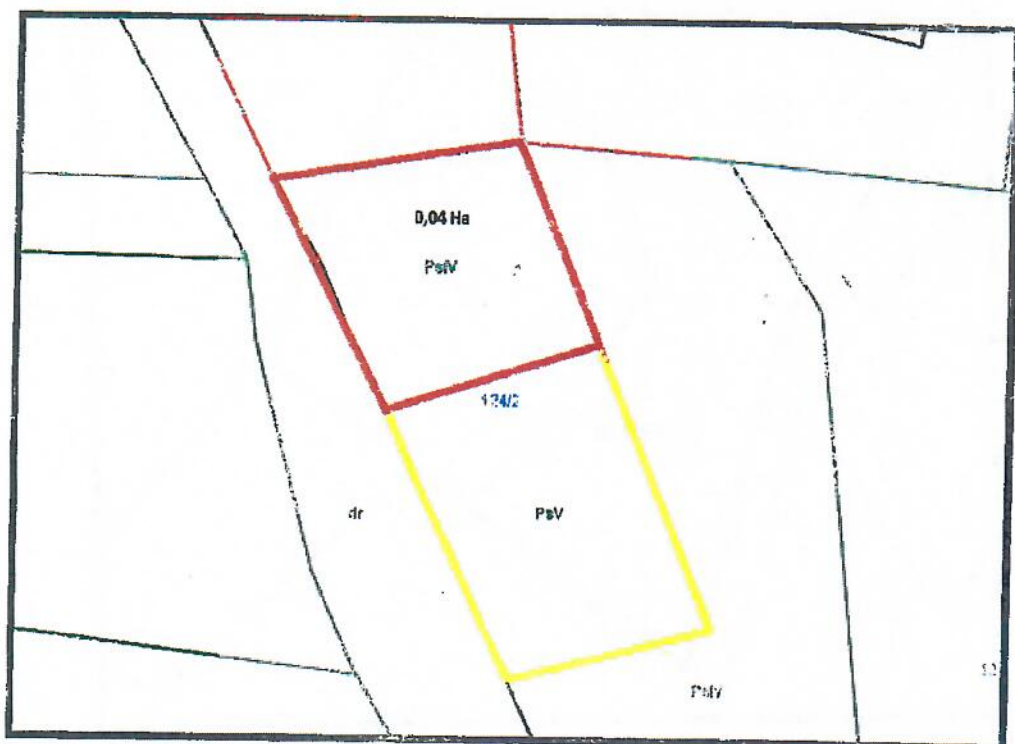
Plaszowice Dz. Nr 1162



RADCA PRAWNY
Wojciech Popławski
WZL/408

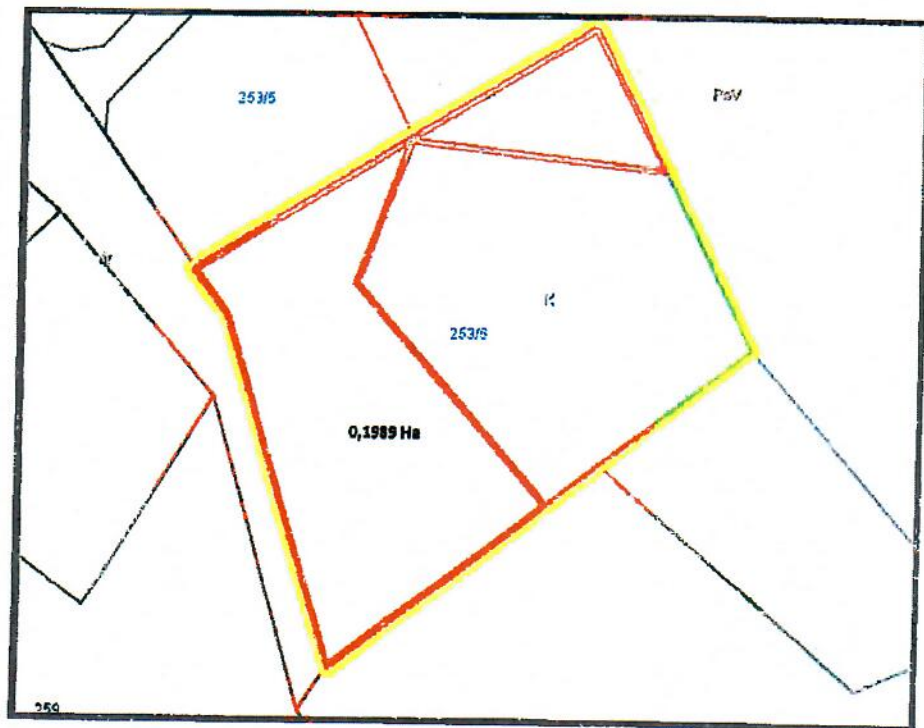
Załącznik nr 3

Radogoszcz - Dz. Nr 124/2




RADCA PRAWNY
Wojciech Popławski
WA/1408

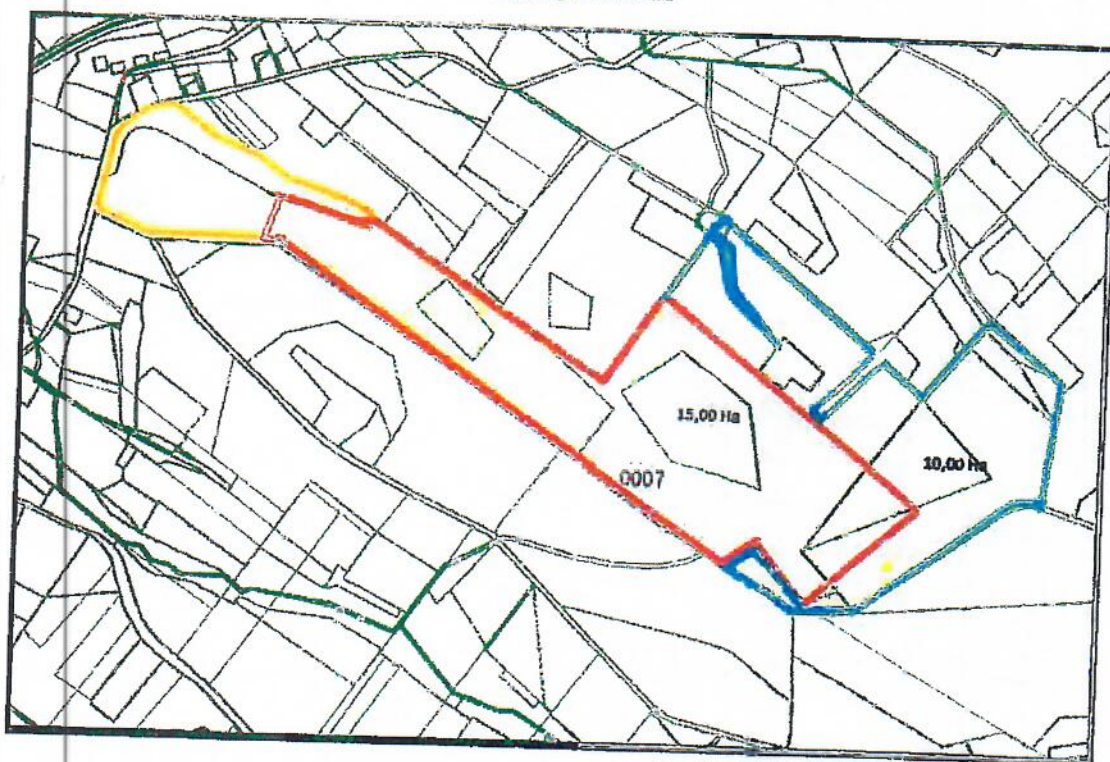
Mieliszów - działka nr 253/6



RADCA PRAWNY
Wojciech Popławski
KZ/L/408

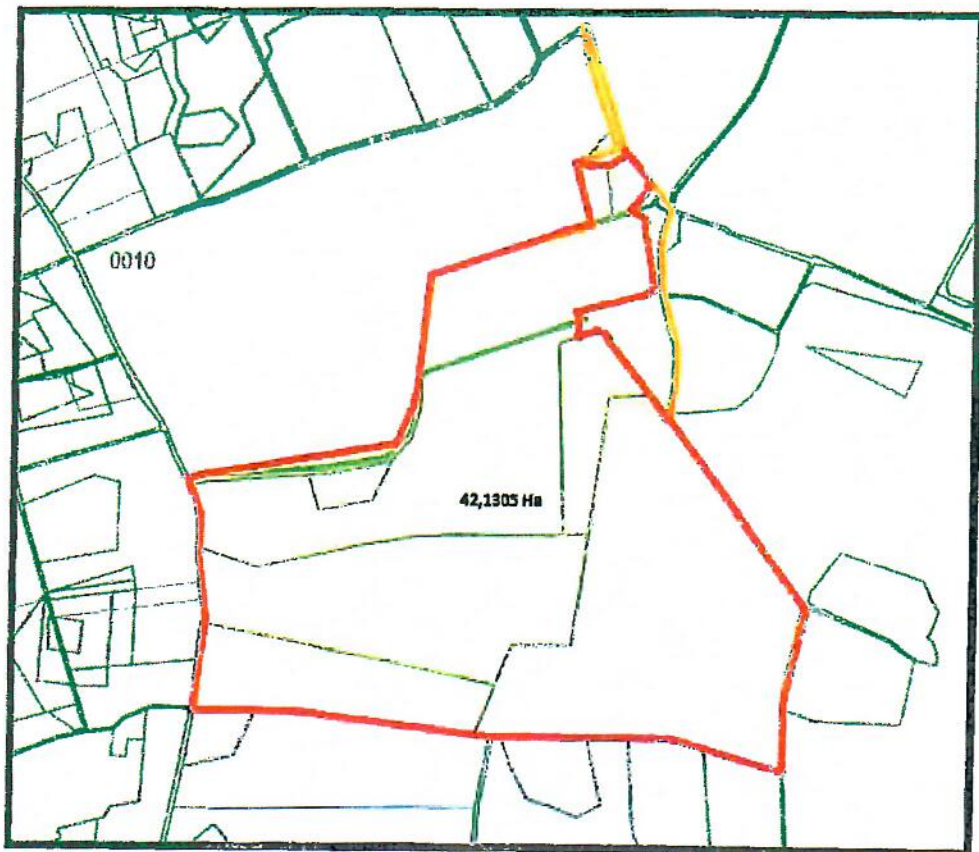
Załącznik nr 5

Nawojów Śląski - Dz. Nr 421



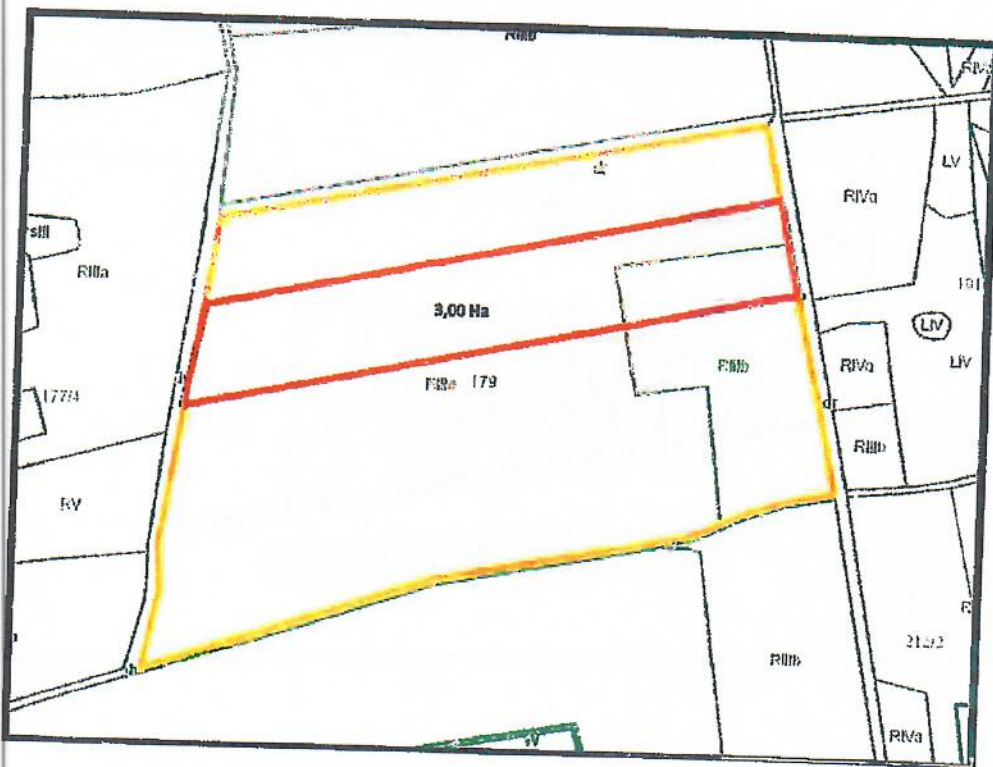

RADCA PRAWNY
Wojciech Eppławski
Wz. A. 108

Radostów Dolny - Dz. Nr 349/3



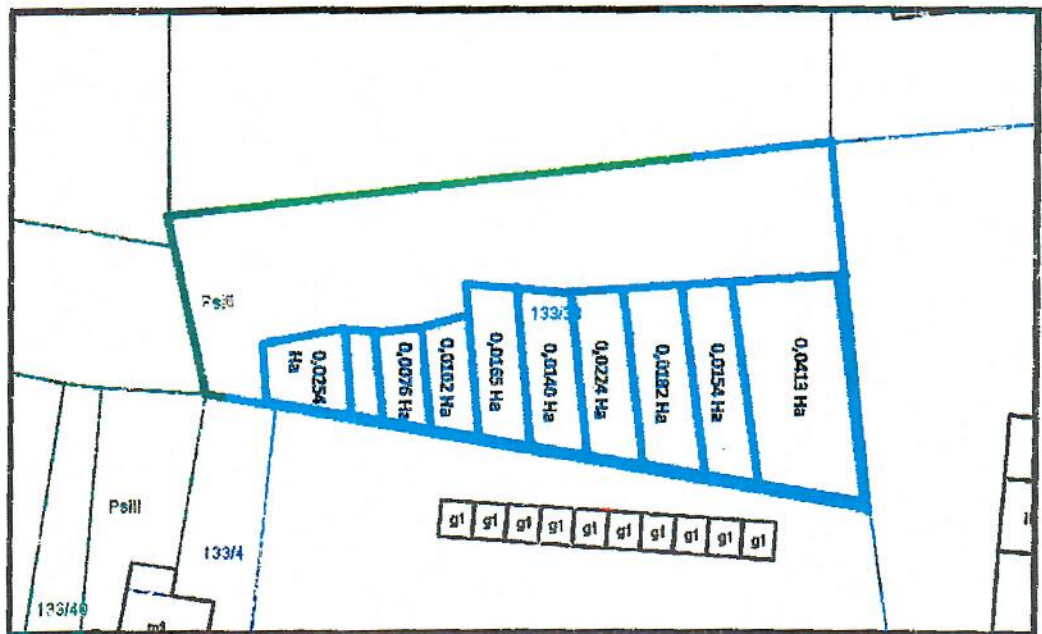

RADCA PRAWNY
Wojciech Popławski
W. / 408

Radostów Dolny - Dz. Nr 179



RADCA PRAWNY
Wojciech Popławski
WKL/408

Radostów Średni- Dz. Nr 133/38



RADCA PRAWNY
Wojciech Popławski
WZ/1408