

Załącznik Nr 1  
do zarządzenia Nr 48/2018  
Wójta Gminy Lubań  
z dnia 04 grudnia 2018 r.

FUNKCJA	DATA ZAOPINIOWANIA/ZAACEPTOWANIA	PODPIS
WÓJT GMINY LUBAŃ	14.03.22	M. Kuciniak
SEKRETARZ GMINY	14.03.2022	Ludka
SKARBNIK GMINY	14.03.2022	[Signature]
RADCA PRAWNY	10.03.2022r.	[Signature]
KIEROWNIK REFERATU	14.03.2022r.	[Signature]
PRACOWNIK MERYTORYCZNY	11.03.2022r.	[Signature]

Projekt Uchwały Rady Gminy Lubań w sprawie uchwalenia miejscowego planu zagospodarowania przestrzennego Gminy Lubań obejmującego obręb Nawojów Śląski

PROJEKT  
uchwalenie

UCHWAŁA NR ...../2022

RADY GMINY LUBAŃ

z dnia ..... 2022 r.

**w sprawie uchwalenia miejscowego planu zagospodarowania przestrzennego Gminy Lubań obejmującego obręb Nawojów Śląski**

Na podstawie art. 18 ust. 2 pkt 5 i art. 40 ust. 1 ustawy z dnia 8 marca 1990 r. o samorządzie gminnym (tekst jednolity, Dz. U. z 2022 r., poz. 559) oraz art. 20 ust. 1 ustawy z dnia 27 marca 2003 r. o planowaniu i zagospodarowaniu przestrzennym (tekst jednolity, Dz. U. z 2022 r. poz. 503), w związku z uchwałą Nr V/51/2015 z dnia 19 maja 2015 roku w sprawie przystąpienia do sporządzenia zmiany miejscowego planu zagospodarowania przestrzennego Gminy Lubań obejmującego obręb Nawojów Śląski oraz uchwałą Nr XVIII/157/2016 Rady Gminy Lubań z dnia 13 października 2016 r. zmieniającą Uchwałę Nr V/51/2015 Rady Gminy Lubań z dnia 19 maja 2015 r. w sprawie przystąpienia do sporządzenia miejscowego planu zagospodarowania przestrzennego Gminy Lubań obejmującego obręb Nawojów Śląski,

#### RADA GMINY LUBAŃ

po stwierdzeniu, że przedmiotowy plan nie narusza ustaleń obowiązującego „Studium uwarunkowań i kierunków zagospodarowania przestrzennego Gminy Lubań” zatwierdzonego uchwałą Nr XV/124/2016 Rady Gminy Lubań z dnia 22 kwietnia 2016 r., z późniejszymi zmianami

**u c h w a ł a, c o n a s t ę p u j e:**

#### Rozdział 1 Przepisy ogólne

##### § 1.

1. Uchwała się miejscowy plan zagospodarowania przestrzennego Gminy Lubań obejmującego obręb Nawojów Śląski, zwany dalej planem.
2. Granice obszaru objętego planem określone są na rysunku planu w skali 1:2000, będącym integralną częścią planu i stanowiącym załącznik nr 1 do uchwały.
3. Rozstrzygnięcie o sposobie rozpatrzenia uwag do projektu planu miejscowego stanowi załącznik nr 2 do uchwały.
4. Rozstrzygnięcie o sposobie realizacji inwestycji, zapisanych w planie, z zakresu infrastruktury technicznej, które należą do zadań własnych gminy, oraz zasadach ich finansowania, zgodnie z przepisami o finansach publicznych stanowi załącznik nr 3 do uchwały.
5. W planie nie występują ustalenia dotyczące:
  - 1) zasad ochrony dóbr kultury współczesnej – ze względu na brak takich dóbr kultury;
  - 2) obszarów osuwania się mas ziemnych, krajobrazów priorytetowych określonych w audycie krajobrazowym oraz w planach zagospodarowania przestrzennego województwa – ze względu na brak takich obszarów i audytów;
  - 3) sposobów i terminów tymczasowego zagospodarowania, urządzania i użytkowania terenów - ze względu na brak takiej potrzeby.
6. Oznaczenia graficzne na rysunku planu:
  - 1) obowiązujące ustalenia planu:
    - a) granice obszaru objętego planem miejscowym,



- b) linie rozgraniczające tereny o różnym przeznaczeniu lub różnych zasadach zagospodarowania,
  - c) symbol terenu,
  - d) nieprzekraczalna linia zabudowy,
  - e) granica strefy ochrony historycznego układu ruralistycznego wsi,
  - f) granica strefy „OW” obserwacji archeologicznej,
  - g) granica strefy „W” wokół grodziska wczesnośredniowiecznego,
  - h) stanowiska archeologiczne wraz z numerem AZP, wpisane do gminnej ewidencji zabytków,
  - i) granica strefy sanitarnej od 50 m do 150 m od cmentarza,
  - j) granica strefy sanitarnej do 50 m od cmentarza,
  - k) granice stref ochronnych od urządzeń wytwarzających energię z odnawialnych źródeł energii o mocy przekraczającej 500kW,
  - l) projektowany pomnik przyrody ożywionej,
  - m) pas zieleni izolacyjnej;
- 2) obszary podlegające ochronie na podstawie odrębnych przepisów:
- a) granica strefy potencjalnego oddziaływania linii elektroenergetycznej od istniejącej napowietrznej linii wysokiego napięcia 110 kV;
  - b) granica złoża udokumentowanego „Nawojów Śląski” GA 74,
  - c) obszary szczególnego zagrożenia powodzią – obszary, na których prawdopodobieństwo wystąpienia powodzi jest średnie i wynosi 1%,
  - d) obszary szczególnego zagrożenia powodzią – obszary, na których prawdopodobieństwo wystąpienia powodzi jest wysokie i wynosi 10%,
- 3) oznaczenia informacyjne:
- a) obszary, na których prawdopodobieństwo powodzi jest niskie i wynosi 0,2%,
  - b) lokalizacja obiektów ujętych w gminnej ewidencji zabytków,
  - c) oś istniejącej linii elektroenergetycznej napowietrznej wysokiego napięcia 110kV,
  - d) Główny Zbiornik Wód Podziemnych GZWP nr 317 Niecka zewnętrzna sudecka Bolesławiec (Niecka zewnętrzna sudecka Bolesławiec),
  - e) granica administracyjna gminy,
  - f) powierzchnia terenu w hektarach.

## § 2.

**Ilekość w dalszych przepisach, jest mowa o:**

- 1) **przeznaczeniu podstawowym terenu** - należy przez to rozumieć takie przeznaczenie, które zajmuje ponad 50% powierzchni całkowitych wszystkich istniejących i projektowanych obiektów budowlanych w granicach poszczególnych działek budowlanych, a w przypadku terenów nie przeznaczonych w planie pod zabudowę, ponad 50% powierzchni terenu wyznaczonego liniami rozgraniczającymi, o ile ustalenia szczegółowe nie stanowią inaczej;
- 2) **przeznaczeniu uzupełniającym terenu** - należy przez to rozumieć przeznaczenie inne niż podstawowe dopuszczone odpowiednio: na działce budowlanej lub terenie, jako uzupełnienie przeznaczenia podstawowego, na warunkach określonych w planie;
- 3) **terenle** – należy przez to rozumieć część obszaru objętego planem wyznaczona liniami rozgraniczającymi i oznaczona symbolem;
- 4) **usługach nieuciążliwych** - należy przez to rozumieć usługi, które nie należą do przedsięwzięć mogących zawsze znacząco oddziaływać na środowisko oraz potencjalnie znacząco oddziaływać na środowisko, a także usługi z wyłączeniem obiektów handlu hurtowego, warsztatów, obiektów obsługi pojazdów (w tym stacji paliw), oraz funkcji usługowych wymagających otwartego składowania materiałów, baz transportowych, baz sprzętu budowlanego;
- 5) **nieprzekraczalnej linii zabudowy** – należy przez to rozumieć linię ograniczającą fragment terenu, na którym dopuszcza się wznoszenie nadziemnych części budynków, obowiązującą na całej wysokości elewacji; linia ta nie dotyczy: balkonów i wykuszy oraz zadaszeń nad wejściami do budynków wystających do 1,5 m przed linię zabudowy a także gzymsów, okapów, schodów terenowych, pochylni, elementów odwodnienia, zdobień elewacji i innych podobnych elementów;
- 6) **strefie potencjalnego oddziaływania linii elektroenergetycznej** – należy przez to rozumieć, strefę w której może wystąpić przekroczenie dopuszczalnego poziomu oddziaływania pola elektromagnetycznego;
- 7) **wysokości zabudowy** - należy przez to rozumieć:
  - a) wysokość budynków - mierzona według wytycznych zawartych w przepisach odrębnych,
  - b) wysokość obiektów budowlanych, które nie są budynkami - mierzona od średniego poziomu terenu na obrysie obiektu do najwyższej położonej części tego obiektu.



### § 3.

Ustala się następujące przeznaczenia terenów i ich symbole:

- 1) MN - teren zabudowy mieszkaniowej jednorodzinnej;
- 2) MN/U - teren zabudowy mieszkaniowej jednorodzinnej, zabudowy usługowej;
- 3) U - teren zabudowy usługowej;
- 4) U/US - teren zabudowy usługowej, sportu i rekreacji;
- 5) PG - teren powierzchniowej eksploatacji złoża;
- 6) PE - teren elektrowni z wykorzystaniem systemów fotowoltaicznych;
- 7) P/U - teren obiektów produkcyjnych, składów i magazynów, zabudowy usługowej;
- 8) RU - teren obsługi produkcji w gospodarstwach rolnych, hodowlanych, ogrodnictwa;
- 9) US - teren sportu i rekreacji;
- 10) ZP - teren zieleni urządzonej;
- 11) ZC - teren cmentarza;
- 12) ZL - teren lasu;
- 13) ZL-D - teren lasu - dolesienia;
- 14) R - teren rolniczy;
- 15) RM - teren zabudowy zagrodowej;
- 16) WS - teren wód powierzchniowych śródlądowych;
- 17) W - teren infrastruktury technicznej - wodociągi;
- 18) K - teren infrastruktury technicznej - kanalizacja;
- 19) KDZ - teren drogi publicznej zbiorczej;
- 20) KDD - teren drogi publicznej dojazdowej;
- 21) KDW - teren drogi wewnętrznej.

## Rozdział 2 Ustalenia ogólne

### § 4.

Obowiązują następujące ustalenia dotyczące zasad ochrony i kształtowania ładu przestrzennego:

- 1) wysokość zabudowy nie większa niż 49 m, o ile ustalenia szczegółowe dla terenów nie stanowią inaczej;
- 2) wysokość, o której mowa w pkt 1 w granicach strefy ochrony historycznego układu ruralistycznego wsi nie większa niż 15 m za wyjątkiem słupów napowietrznych linii elektroenergetycznych;
- 3) zakazuje się lokalizacji:
  - a) tymczasowych obiektów budowlanych, na terenach znajdujących się w granicach strefy ochrony historycznego układu ruralistycznego wsi, za wyjątkiem terenów: 1.US, 1.P/U i 1.RU,
  - b) blaszanych budynków gospodarczych i garaży za wyjątkiem wykończeń elewacji o drewnopodobnej strukturze i dwuspadowym dachu;
- 4) ustalenia dotyczące kolorystyki budynków na terenach MN, MN/U i RM, znajdujących się w granicach strefy ochrony historycznego układu ruralistycznego wsi:
  - a) kolorystyka elewacji, zbliżona do kolorów tradycyjnych materiałów budowlanych, takich jak: drewno, kamień i cegła, z wykluczeniem jaskrawej kolorystyki,
  - b) zakazuje się stosowania pokrycia elewacji w formie sidingów z tworzyw sztucznych i blachy,
  - c) obowiązuje zachowanie w obrębie jednego obiektu jednolitej kolorystyki stolarki okiennej i drzwi zewnętrznych;
- 5) dla zabudowy istniejącej ustala się:
  - a) w przypadku remontu, rozbudowy, przebudowy, odbudowy lub nadbudowy budynków istniejących, które nie odpowiadają zasadom kształtowania zabudowy określonym w ustaleniach dla terenów dopuszcza się zachowanie dotychczasowego nachylenia połaci dachowych i pokrycia dachu oraz liczby kondygnacji i wysokości zabudowy,
  - b) dla działek, dla których intensywność zabudowy działki budowlanej nie spełnia warunku ustalonego w ustaleniach dla terenów ustala się zakaz powiększania intensywności zabudowy,
  - c) dla działek, których udział powierzchni terenu biologicznie czynnego nie spełnia warunku ustalonego w ustaleniach dla terenów, ustala się zakaz powiększania obszaru zabudowanego,
  - d) dla budynków, których wysokość jest większa od wartości ustalonej dla terenów ustala się zakaz nadbudowy,
- 6) na obszarze planu dopuszcza się realizację zieleni urządzonej i małej architektury za wyjątkiem inwestycji, które wymagałyby uzyskania zgody na zmianę przeznaczenia gruntów rolnych i leśnych na cele nierolnicze i nieleśne na terenach R, RM, RU i ZL.



§ 5.

**Obowiązują następujące ustalenia dotyczące zasad ochrony środowiska i krajobrazu kulturowego:**

- 1) zakazuje się przedsięwzięć chowu lub hodowli zwierząt w liczbie większej niż 70 dużych jednostek przeliczeniowych (DJP) inwentarza;
- 2) zakazuje się realizacji przedsięwzięć mogących zawsze znacząco oddziaływać na środowisko w rozumieniu przepisów dotyczących ochrony środowiska na terenie 1.P/U;
- 3) część obszaru objętego opracowaniem planu znajduje się w granicach, zaznaczonego na rysunku planu Głównego Zbiornika Wód Podziemnych Główny Zbiornik Wód Podziemnych GZWP nr 317 Niecka zewnętrzna sudecka Bolesławiec (Niecka zewnętrzna sudecka Bolesławiec);
- 4) tereny kwalifikuje się, zgodnie z przepisami dotyczącymi ochrony środowiska w zakresie ochrony przed hałasem:
  - a) US jako tereny rekreacyjno – wypoczynkowe,
  - b) U/US – jako tereny zabudowy związanej ze stałym lub czasowym pobytem dzieci i młodzieży,
  - c) MN jako tereny zabudowy mieszkaniowej jednorodzinnej,
  - d) MN/U jako tereny mieszkaniowo-usługowe,
  - e) RM jako tereny zabudowy zagrodowej.

§ 6.

**Ustalenia dotyczące zasad ochrony dziedzictwa kulturowego i zabytków:**

- 1) dla części obszaru objętego opracowaniem planu wyznacza się strefę "OW" obserwacji archeologicznej, w której obowiązują przepisy odrębne;
- 2) dla części obszaru objętego opracowaniem planu wyznacza się strefę ochrony historycznego układu ruralistycznego wsi, w której:
  - a) obowiązuje wymóg zharmonizowania nowej zabudowy z historyczną kompozycją przestrzenną w zakresie lokalizacji, rozplanowania, skali, ukształtowania bryły, w tym: kształtu i wysokości dachu, formy architektonicznej, materiału oraz przy nawiązaniu do historycznej zabudowy,
  - b) obowiązuje zachowanie i uporządkowanie elementów historycznego układu przestrzennego takich jak: rozplanowanie dróg, ulic, placów, linie zabudowy, kompozycję: wewnątrz urbanistycznych, zespołów zabudowy,
  - c) obowiązuje budowa nowej zabudowy lub przebudowa obiektów istniejących w oparciu o historyczną zabudowę,
  - d) zakazuje się stosowania architektury obcej np. podhalańskiej, uproszczonych odmian tzw. dworku polskiego, domów na planie kwadratu krytych dachem kopertowym;
- 3) na obszarze planu znajdują się następujące obiekty do zachowania i ochrony poprzez ustalenia planu:

Lp.	Miejscowość	Obiekt	Nr	Rodzaj obiektu
1.	Nawojów Śląski	oficyna w zespole folwarcznym	19	oficyna
2.	Nawojów Śląski	spichlerz w zespole folwarcznym	19	gospodarczy
3.	Nawojów Śląski	stajnia, wozownia, z częścią mieszkalną w zespole folwarcznym	19	gospodarczy
4.	Nawojów Śląski	dom mieszkalny w zespole folwarcznym	19	dom mieszkalny
5.	Nawojów Śląski	remiza straży pożarnej w zespole folwarcznym	19	inny
6.	Nawojów Śląski	dom mieszkalny	1	dom mieszkalny
7.	Nawojów Śląski	dom mieszkalny	3	dom mieszkalny
8.	Nawojów Śląski	dom mieszkalno-gospodarczy	10	dom mieszkalny
9.	Nawojów Śląski	dom mieszkalno-gospodarczy	13	dom mieszkalny
10.	Nawojów Śląski	stodoła	15	gospodarczy
11.	Nawojów Śląski	dom mieszkalno-gospodarczy	41	dom mieszkalny
12.	Nawojów Śląski	dom mieszkalno-gospodarczy	53	dom mieszkalny

- 4) dla obiektów, o których mowa w pkt 4 ustala się:

- a) zachowanie historycznej bryły obiektu i jego rzutu, w tym wysokości, formy dachu i jego historycznego pokrycia, szerokości elewacji frontowej,
- b) zachowanie kompozycji i wystroju elewacji, układu osi okiennych, stolarki okiennej i drzwiowej, detalu architektonicznego, historycznej faktury i kolorystyki tynku,
- c) przywrócenie zdegradowanych lub zniszczonych elementów, o których mowa w lit. a i b.



Miejscowy plan zagospodarowania przestrzennego Gminy Lubań obejmującego obręb Nawojów Śląski

- d) zakaz stosowania materiałów budowlanych kolidujących z ich historycznym charakterem takich jak blachodachówka, gont bitumiczny, siding,
- e) zakaz lokalizowania elementów technicznego wyposażenia budynków (klimatyzatory, anteny satelitarne, przewody dymowe i wentylacyjne, ogniwa fotowoltaiczne, kolektory słoneczne) na wyeksponowanych elewacjach i dachach budynków od strony przestrzeni publicznych,
- f) weryfikacja i aktualizacja gminnej ewidencji zabytków nie narusza ustaleń planu i nie wymaga jego zmiany;
- 5) na obszarze planu znajdują się udokumentowane stanowiska archeologiczne, wpisane do gminnej ewidencji zabytków, oznaczone na rysunku planu:

L.p.	Nazwa	Czas powstania	Miejscowość	Numer stanowiska w miejscowości	Numer obszaru w AZP	Numer stanowiska na obszarze AZP
1.	grodzisko	VIII-IX, X-XII w.	Nawojów Śląski	1	78-12	1
2.	śląd osadniczy, śląd osadniczy, osada, osada	epoka kamienia, EB - Ha kultura łużycka, WSR, PSR	Nawojów Śląski	2	78-12	2
3.	znalezisko łuźne	PSR	Nawojów Śląski	3	78-12	3
4.	cmentarzysko ciałopalne	halsztat kultura, łużycka	Nawojów Śląski	4	78-12	4
5.	osada	halsztat kultura, łużycka	Nawojów Śląski	5	78-12	5
6.	(?)	EB-Ha kultura łużycka	Nawojów Śląski	6	78-12	6
7.	osada	V okres epoki brązu, kultura łużycka	Nawojów Śląski	7	78-12	7
8.	śląd osadniczy	WSR	Nawojów Śląski	8	78-12	8
9.	osada	PSR	Nawojów Śląski	9	78-12	9
10.	osada	PSR	Nawojów Śląski	10	78-12	10
11.	śląd osadniczy, osada	pradzieje, PSR	Nawojów Śląski	11	78-12	11
12.	osada	PSR	Nawojów Śląski	12	78-12	12
13.	śląd osadniczy, śląd	mezolit, pradzieje, PSR	Nawojów Śląski	13	78-12	13



	osadniczy, osada					
14.	ślad osadniczy, osada	epoka kamienia, PSR	Nawojów Śląski	14	78-12	15
15.	ślad osadniczy, osada	pradzieje, PSR	Nawojów Śląski	15	78-12	16
16.	osada	PSR	Nawojów Śląski	16	78-12	17
17.	ślad osadniczy	Mezolit	Nawojów Śląski	17	78-12	18
18.	osada	PSR	Nawojów Śląski	18	78-12	19
19.	osada	PSR	Nawojów Śląski	19	78-12	20
20.	osada, ślad osadniczy	EB-Ha kultura łucka, PSR	Nawojów Śląski	20	78-12	21
21.	ślad osadniczy, osada, ślad osadniczy	epoka kamienia, EB-Ha kultura łużycka, PSR	Nawojów Śląski	21	78-12	22

- 6) dla ochrony zabytków archeologicznych, wokół stanowiska o którym mowa w pkt. 6 ppkt 1 wyznacza się granice strefy „W” wokół grodziska wczesnośredniowiecznego, zgodnie z rysunkiem planu, w której obowiązują:
- zakaz działalności budowlanej, inwestycyjnej nie związanej z konserwacją lub rewaloryzacją terenu, za wyjątkiem działalności związanej z gospodarką leśną,
  - prowadzenie prac archeologicznych zgodnie z przepisami odrębnymi;
- 7) w odniesieniu do stanowisk archeologicznych, o których mowa w pkt. 6 obowiązują przepisy odrębne.

## § 7.

### Obowiązują następujące wymagania wynikające z potrzeb kształtowania przestrzeni publicznych:

- w planie nie wyznacza się obszarów przestrzeni publicznej w rozumieniu ustawy o planowaniu i zagospodarowaniu przestrzennym;
- następujące tereny ustala się jako przestrzenie publiczne:
  - tereny dróg publicznych: **KDZ, KDD,**
  - tereny dróg wewnętrznych: **KDW,**
  - teren sportu i rekreacji **US,**
  - teren cmentarza **ZC,**
  - tereny zieleni urządzonej **ZP;**
- na terenach o których mowa w pkt. 2:
  - obowiązuje zachowanie szczególnych wymagań architektonicznych przy kształtowaniu przestrzeni publicznej i ogólnodostępnej poprzez zastosowanie materiałów oraz rozwiązań o podwyższonym standardzie jakościowym i technologicznym;
  - dopuszcza się lokalizowanie czasowych obiektów usługowo-handlowych;
  - w liniach rozgraniczających dróg dopuszcza się lokalizowanie wiat przystankowych i siupów ogłoszeniowych, za wyjątkiem obszarów szczególnego zagrożenia powodzią, na których prawdopodobieństwo wystąpienia powodzi jest wysokie i wynosi 10%;
  - obowiązuje dostosowanie przestrzeni publicznych do potrzeb mobilności osób niepełnosprawnych oraz stosowanie elementów orientacji dla osób niewidomych i niedowidzących.



### § 8.

**Obowiązują następujące szczególne warunki zagospodarowania terenów oraz ograniczenia w ich użytkowaniu, w tym zakaz zabudowy:**

- 1) część obszaru objętego opracowaniem planu znajduje się w granicach obszarów szczególnego zagrożenia powodzią, oznaczonych na rysunku planu, na których obowiązują zakazy i ograniczenia zgodnie z przepisami odrębnymi;
- 2) w granicach obszarów szczególnego zagrożenia powodzią, o których mowa w pkt. 1 obowiązują:
  - a) zakaz realizacji kondygnacji podziemnych,
  - b) wyniesienie poziomu zerowego parteru budynku ponad poziomy wód powodziowych 1%, wynikające z map zagrożenia powodziowego,
  - c) zmniejszenie wrażliwości na zalanie poprzez zastosowanie wodoodpornych lub mało wrażliwych na wodę materiałów, zabezpieczenie konstrukcji oraz zabezpieczenie wszelkich instalacji i przyłączy przed uszkodzeniem w czasie powodzi,
  - d) zabezpieczenie przed wodami powodziowymi istniejącej zabudowy w przypadku jej remontu lub modernizacji;
- 3) w granicach obszarów szczególnego zagrożenia powodzią, o których mowa w pkt. 1, na których prawdopodobieństwo wystąpienia powodzi jest wysokie i wynosi 10%, zgodnie z mapami zagrożenia powodziowego, obowiązują:
  - a) zakaz lokalizacji nowej zabudowy, za wyjątkiem terenów 1.US i 1.PG,
  - b) zakaz zmiany sposobu użytkowania budynków gospodarczych i garaży na cele mieszkalne;
- 4) część obszaru objętego planem znajduje się w strefie potencjalnego oddziaływania linii elektroenergetycznej od istniejącej napowietrznej linii wysokiego napięcia 110 kV o szerokości 30 m (po 15 m od osi linii), w której obowiązują zasady zagospodarowania zgodnie z przepisami odrębnymi;
- 5) część terenów znajduje się w strefie sanitarnej od 50 m do 150 m od cmentarza, oznaczonej na rysunku planu, w której w przypadku braku podłączenia do sieci wodociągowej wszystkich budynków korzystających z wody obowiązują zakaz lokalizacji:
  - a) zabudowań mieszkalnych,
  - b) zakładów produkujących artykuły żywności, zakładów żywienia zbiorowego i przechowujących artykuły żywności,
  - c) studni służących do czerpania wody do picia i potrzeb gospodarczych;
- 6) część terenów znajduje się w strefie sanitarnej do 50 m od cmentarza, oznaczonej na rysunku planu, w której obowiązują zakaz lokalizacji:
  - a) zabudowań mieszkalnych,
  - b) zakładów produkujących artykuły żywności, zakładów żywienia zbiorowego i przechowujących artykuły żywności,
  - c) studni służących do czerpania wody do picia i potrzeb gospodarczych;
- 7) dla projektowanej zabudowy lokalizowanej na terenach MN i RM graniczących z terenami ZL obowiązują ograniczenia w sytuowaniu budynków z uwagi na bezpieczeństwo pożarowe lasów, zgodnie z przepisami odrębnymi.

### § 9.

**Obowiązują następujące ustalenia dotyczące zasad i warunków scalania i podziału nieruchomości:**

- 1) nie określa się granic obszarów wymagających przeprowadzenia scaleń i podziałów nieruchomości;
- 2) powierzchnia działek uzyskiwanych w wyniku scalania i podziału nieruchomości nie mniejsza niż:
  - a) 1000m<sup>2</sup> dla terenów MN, MN/U, U, U/US,
  - b) 2000 m<sup>2</sup> dla terenów PG, PE, P/U,
  - c) 50 m<sup>2</sup> dla terenów US, ZP, ZC,
  - d) 2 m<sup>2</sup> dla terenów komunikacji i infrastruktury technicznej;
- 3) szerokość frontu działek uzyskiwanych w wyniku scalania i podziału nieruchomości nie mniejsza niż:
  - a) 20 m dla terenów MN, MN/U, U, U/US,
  - b) 15 m dla terenów PG, PE, P/U,
  - c) 5 m dla terenów US, ZP, ZC,
  - d) 1 m dla terenów komunikacji i infrastruktury technicznej;
- 4) kąt położenia granicy działki w stosunku do pasa drogowego w przedziale pomiędzy 60° a 120°.

### § 10.

**Obowiązują następujące zasady modernizacji, rozbudowy i budowy systemów komunikacji i obsługi komunikacyjnej:**

- 1) obsługę komunikacyjną terenów należy zapewnić zgodnie z przepisami odrębnymi w oparciu o podstawowy system dróg i ulic służący powiązaniom drogowym wewnętrznym i zewnętrznym, z zastrzeżeniem pkt 2 i 3, na który składają się:



- a) droga publiczna zbiorcza (KDZ),
- b) drogi publiczne dojazdowe (KDD),
- c) droga wewnętrzna (KDW);
- 2) obsługa komunikacyjna terenu 7.RM z terenu drogi znajdującej się poza granicami planu lub z terenu drogi 1.KDZ poprzez przeprawę mostową lub przepust na terenie 4.WS;
- 3) dopuszcza się realizację dróg wewnętrznych, parkingów, dróg rowerowych i ciągów pieszych na wszystkich terenach, zgodnie z przepisami odrębnymi za wyjątkiem inwestycji, które wymagałyby uzyskania zgody na zmianę przeznaczenia gruntów rolnych i leśnych na cele nierolnicze i nieleśne na terenach R, RM, RU i ZL;
- 4) parametry i standardy nowo wydzielanych dróg wewnętrznych nie wyznaczonych w planie liniami rozgraniczającymi:
  - a) szerokość pasa drogowego nie mniejsza niż 8 m, z zastrzeżeniem lit. b,
  - b) w przypadku obsługi komunikacyjnej maksymalnie 4 nieruchomości przeznaczonych pod zabudowę mieszkaniową lub usługową, dopuszcza się zmniejszenie minimalnej szerokości pasa drogowego do 6 m,
  - c) dopuszcza się nie wyodrębnianie jezdni i chodników,
  - d) nawierzchnia utwardzona;
- 5) parametry i standardy nowo wydzielanych dróg rowerowych i ciągów pieszych:
  - a) szerokość nie mniejsza niż 1,5 m,
  - b) nawierzchnia utwardzona;
- 6) obowiązują następujące ustalenia dotyczące parkowania pojazdów:
  - a) należy zapewnić odpowiednią ilość miejsc do parkowania, co najmniej w liczbie ustalonej zgodnie z następującymi wskaźnikami:
    - dla zabudowy mieszkaniowej jednorodzinnej, zabudowy zagrodowej – 2 miejsca postojowe na 1 dom, w tym garaż,
    - dla obiektów produkcyjnych, składów i magazynów - 3 miejsca postojowe na 10 stanowisk pracy,
    - dla zabudowy usługowej – 3 miejsca postojowe na 100 m<sup>2</sup> powierzchni użytkowej usług, ale nie mniej niż 2 miejsca,
    - dla obiektów sportu i rekreacji – 15 miejsc postojowych na 100 miejsc dla użytkowników, ale nie mniej niż 3 miejsca,
  - b) dla obiektów produkcyjnych, składów i magazynów, zabudowy usługowej oraz sportu i rekreacji, obowiązuje dodatkowo zapewnienie stanowisk postojowych dla pojazdów zaopatrzonych w kartę parkingową, w liczbie nie mniejszej niż:
    - 1 stanowisko, jeżeli liczba stanowisk wynosi ogólnie od 6 do 20,
    - 2 stanowiska jeżeli liczba stanowisk wynosi ogólnie od 21 do 40,
    - 5% ogólnej liczby stanowisk jeżeli ich liczba wynosi więcej niż 40,
  - c) miejsca postojowe, o których mowa w lit. a i b, należy lokalizować w obrębie nieruchomości na której usytuowany jest obiekt.

#### § 11.

#### **Obowiązują następujące zasady modernizacji, rozbudowy i budowy systemów infrastruktury technicznej oraz zasady obsługi w zakresie infrastruktury technicznej:**

- 1) dopuszcza się istniejącą infrastrukturę techniczną o charakterze przesyłowym w jej dotychczasowym przebiegu, zgodnie z rysunkiem planu oraz zgodnie z przepisami odrębnymi dotyczącymi ochrony gruntów rolnych i leśnych;
- 2) dopuszcza się likwidację, przebudowę i rozbudowę istniejącego uzbrojenia terenu związanego z zagospodarowaniem na terenie planu;
- 3) dopuszcza się lokalizację nowego uzbrojenia terenu, związanego z zagospodarowaniem na terenie planu, na wszystkich terenach, zgodnie z przepisami odrębnymi za wyjątkiem inwestycji, które wymagałyby uzyskania zgody na zmianę przeznaczenia gruntów rolnych i leśnych na cele nierolnicze i nieleśne na terenach R, RM, RU i ZL;
- 4) w zakresie zaopatrzenia w wodę obowiązuje:
  - a) zaopatrzenie w wodę z sieci wodociągowej,
  - b) dopuszcza się korzystanie z indywidualnych ujęć wody,
  - c) awaryjne zaopatrzenie w wodę należy zapewnić zgodnie z przepisami odrębnymi;
- 5) w zakresie odprowadzania ścieków obowiązuje:
  - a) ustala się odprowadzenie ścieków komunalnych do sieci kanalizacji sanitarnej z zastrzeżeniem lit. b;
  - b) dopuszcza się odprowadzenie ścieków do szczelnych, tymczasowych zbiorników bezodpływowych, do czasu budowy sieci kanalizacyjnej lub do przydomowych oczyszczalni ścieków, z wyłączeniem obszarów szczególnego zagrożenia powodzią;
- 6) w zakresie odprowadzania wód opadowych i roztopowych:
  - a) ustala się odprowadzenie wód opadowych i roztopowych, z zastrzeżeniem lit. b:
    - siecią kanalizacji deszczowej,
    - do rowów lub cieków wodnych oraz gruntu, zgodnie z przepisami odrębnymi,
  - b) dopuszcza się retencjonowanie wód opadowych i roztopowych zgodnie z przepisami odrębnymi,



- c) ustala się odprowadzenie wód opadowych i roztopowych z terenów o trwałej nawierzchni, w tym dróg, ulic, placów i parkingów oraz innych powierzchni narażonych na zanieczyszczenia środkami ropopochodnymi lub innymi niebezpiecznymi, zgodnie z przepisami odrębnymi;
- d) ustala się podczyszczenie wód opadowych i roztopowych, do wymaganych prawem standardów, przed wprowadzeniem ich do kanalizacji deszczowej lub do odbiornika;
- 7) w zakresie zaopatrzenia w gaz;
  - a) zaopatrzenie z sieci gazowej, z zastrzeżeniem lit. b,
  - b) dopuszcza się stosowanie indywidualnych zbiorników gazowych;
- 8) w zakresie zaopatrzenia w energię ciepłą ustala się:
  - a) zaopatrzenie w ciepło z indywidualnych źródeł ciepła,
  - b) stosowanie zasad określonych w przepisach odrębnych i aktach prawa miejscowego;
- 9) w zakresie zaopatrzenia w energię elektryczną obowiązuje:
  - a) zaopatrzenie w energię elektryczną z istniejących i planowanych sieci elektroenergetycznych średniego i niskiego napięcia,
  - b) dopuszcza się zaopatrzenie w energię elektryczną z mikroinstalacji odnawialnych źródeł energii, za wyjątkiem terenu PE na którym dodatkowo dopuszcza się zaopatrzenie w energię elektryczną z elektrowni z wykorzystaniem systemów fotowoltaicznych oraz z zastrzeżeniem lit. c;
  - c) dla mikroinstalacji wolnostojących lokalizowanych na gruncie w obszarach szczególnego zagrożenia powodzią obowiązuje wyniesienie instalacji na rzędnej przewyższającej o co najmniej 0,3 m rzędną zwierciadła wody Q1%,
  - d) budowa stacji transformatorowych wykonanych, w zależności od sposobu zagospodarowania terenów, jako obiekty wolnostojące, wbudowane lub słupowe;
- 10) w zakresie dostępności telekomunikacyjnej obowiązuje - rozbudowa istniejącej infrastruktury telekomunikacyjnej w dostosowaniu do potrzeb inwestycji;
- 11) w zakresie odpadów obowiązuje:
  - a) zakaz składowania odpadów,
  - b) zakaz zbierania, magazynowania i przetwarzania odpadów za wyjątkiem:
    - odpadów wytworzonych w wyniku własnej działalności zgodnej z przeznaczeniem terenu,
    - odpadów magazynowanych i przetwarzanych w ramach istniejących działalności,
    - dopuszcza się utrzymanie, kontynuację i rozwój istniejących działalności, zgodnych z przeznaczeniem terenu,
  - c) nakaz prowadzenia gospodarki odpadami w sposób zgodny z przepisami o odpadach, o ochronie środowiska oraz o utrzymaniu czystości i porządku obowiązującymi w gminie;
- 12) w zakresie melioracji ustala się:
  - a) dopuszcza się likwidację, przebudowę i rozbudowę systemów melioracyjnych,
  - b) budowę sieci drenarskich w zależności od warunków gruntowo-wodnych,
  - c) wzdłuż górnych krawędzi skarp brzegów otwartych rowów melioracyjnych obowiązek pozostawienia pasa o szerokości min. 2,5 m, umożliwiającego prowadzenie prac konserwacyjnych.

## § 12.

**Następujące tereny ustala się jako inwestycje celu publicznego:**

- 1) tereny dróg publicznych: **KDZ, KDD;**
- 2) tereny infrastruktury technicznej **K, W;**
- 3) teren cmentarza – **ZC;**
- 4) teren sportu i rekreacji – **US,**
- 5) teren zabudowy usługowej, sportu i rekreacji – **U/US.**

## Rozdział 3 Ustalenia szczegółowe

### § 13.

Dla terenów oznaczonych na rysunku planu symbolami: **3.MN, 5.MN, 6.MN, 11.MN, 12.MN, 13.MN, 14.MN, 15.MN, 16.MN, 17.MN, 18.MN, 19.MN, 21.MN, 23.MN, 25.MN, 26.MN** obowiązują następujące ustalenia:

- 1) przeznaczenie terenu:
  - a) podstawowe: zabudowa mieszkaniowa jednorodzinna;
  - b) uzupełniające:
    - usługi nieuciążliwe,
    - wody powierzchniowe śródlądowe;



- 2) zasady zagospodarowania terenu:
  - a) budynek mieszkalny jednorodzinny wyłącznie jako wolnostojący lub bliźniaczy,
  - b) zabudowę zagrodową dopuszcza się wyłącznie na działkach obecnie przez nią zajmowanych,
- 3) części terenów **3.MN, 5.MN, 13.MN, 14.MN, 15.MN, 16.MN** znajdują się w obszarach szczególnego zagrożenia powodzią, oznaczonych na rysunku planu, obowiązują ustalenia zawarte w § 8 pkt 1, 2 i 3;
- 4) części terenów **12.MN, 25.MN** znajdują się w obszarach szczególnego zagrożenia powodzią, oznaczonych na rysunku planu, obowiązują ustalenia zawarte w § 8 pkt 1, 2;
- 5) zasady kształtowania zabudowy oraz wskaźniki zagospodarowania terenu:
  - a) nieprzekraczalne linie zabudowy, zgodnie z rysunkiem planu,
  - b) nieprzekraczalne linie zabudowy nie dotyczą budynków istniejących, wykraczających poza te linie, dla których dopuszcza się wyłącznie przebudowę, remont i rozbiórkę, pozostałe roboty budowlane obowiązują zgodnie z liniami zabudowy,
  - c) wysokość budynków:
    - mieszkalnych i usługowych - nie większa niż 10 m,
    - gospodarczych i garaży – nie większa niż 5 m,
    - gospodarczych i inwentarskich w zabudowie zagrodowej: nie większa niż 12 m,
  - d) liczba kondygnacji nadziemnych budynków nie większa niż 3, w tym poddasze użytkowe,
  - e) intensywność zabudowy:
    - minimalna - 0,1,
    - maksymalna – 0,4,
  - f) geometria dachu:
    - dachy strome, dwuspadowe o symetrycznych nie mijających się połaciach bryły głównej budynku, z możliwością wprowadzenia poniżej głównej kalenicy innych elementów dachu np. lukarny, naczółki, pokryte łupkiem, dachówką lub materiałem imitującym dachówkę, w kolorze ceglastym, brązowym, czarnym, grafitowym lub szarym o kącie nachylenia połaci dachowych od 35° do 45°,
    - dopuszcza się pokrycie tarasem do 20% powierzchni zabudowy budynku,
  - g) powierzchnia zabudowy: nie większa niż 30% powierzchni działki budowlanej,
  - h) powierzchnia biologicznie czynna: nie mniejsza niż 40% powierzchni działki budowlanej,
  - i) minimalna powierzchnia nowo wydzielanych działek budowlanych dla zabudowy mieszkaniowej jednorodzinnej 1000m<sup>2</sup>.

#### § 14.

Dla terenów oznaczonych na rysunku planu symbolami: **2.MN, 7.MN, 8.MN, 10.MN, 24.MN** obowiązują następujące ustalenia:

- 1) przeznaczenie terenu:
  - a) podstawowe: zabudowa mieszkaniowa jednorodzinna;
  - b) uzupełniające:
    - usługi nieuciążliwe,
    - wody powierzchniowe śródlądowe;
- 2) zasady zagospodarowania terenu:
  - a) budynek mieszkalny jednorodzinny wyłącznie jako wolnostojący lub bliźniaczy,
  - b) zabudowę zagrodową dopuszcza się wyłącznie na działkach obecnie przez nią zajmowanych,
- 3) części terenu **7.MN** znajduje się w obszarach szczególnego zagrożenia powodzią, oznaczonych na rysunku planu, obowiązują ustalenia zawarte w § 8 pkt 1, 2;
- 4) zasady kształtowania zabudowy oraz wskaźniki zagospodarowania terenu:
  - a) nieprzekraczalne linie zabudowy, zgodnie z rysunkiem planu,
  - b) nieprzekraczalne linie zabudowy nie dotyczą budynków istniejących, wykraczających poza te linie, dla których dopuszcza się wyłącznie przebudowę, remont i rozbiórkę,
  - c) wysokość budynków:
    - mieszkalnych i usługowych - nie większa niż 10 m,
    - gospodarczych i garaży w zabudowie mieszkaniowej jednorodzinnej – nie większa niż 5 m ,
    - gospodarczych i inwentarskich w zabudowie zagrodowej: nie większa niż 12 m,
  - d) liczba kondygnacji nadziemnych budynków nie większa niż 3, w tym poddasze użytkowe,
  - e) intensywność zabudowy:
    - minimalna - 0,1,
    - maksymalna – 0,4,
  - f) geometria dachu:



- dachy strome, dwuspadowe lub czterospadowe o symetrycznych nie mijających się połaciach bryły głównej budynku, z możliwością wprowadzenia poniżej głównej kalenicy innych elementów dachu np. lukarny, naczółki, o kącie nachylenia połaci dachowych od 30° do 45°,
- dopuszcza się pokrycie tarasem do 20% powierzchni zabudowy budynku,
- g) powierzchnia zabudowy: nie większa niż 30% powierzchni działki budowlanej,
- h) powierzchnia biologicznie czynna: nie mniejsza niż 40% powierzchni działki budowlanej,
- i) minimalna powierzchnia nowo wydzielanych działek budowlanych dla zabudowy mieszkaniowej jednorodzinnej 1000m<sup>2</sup>.

#### § 15.

Dla terenów oznaczonych na rysunku planu symbolami: **1.MN, 9.MN, 20.MN, 22.MN, 27.MN, 28.MN, 29.MN** obowiązują następujące ustalenia:

1) przeznaczenie terenu:

- a) podstawowe: zabudowa mieszkaniowa jednorodzinna,
- b) uzupełniające:
  - usługi nieuciążliwe,
  - wody powierzchniowe śródlądowe;

2) zasady zagospodarowania terenu - budynek mieszkalny jednorodzinny wyłącznie jako wolnostojący lub bliźniaczy;

3) zasady kształtowania zabudowy oraz wskaźniki zagospodarowania terenu:

- a) nieprzekraczalne linie zabudowy, zgodnie z rysunkiem planu,
- b) wysokość budynków:
  - mieszkalnych i usługowych - nie większa niż 10 m,
  - gospodarczych i garaży – nie większa niż 5 m,
- c) liczba kondygnacji nadziemnych budynków nie większa niż 3, w tym poddasze użytkowe,
- d) intensywność zabudowy:
  - minimalna - 0,1,
  - maksymalna – 0,4,

e) geometria dachu:

- dachy strome, dwuspadowe o symetrycznych nie mijających się połaciach bryły głównej budynku, z możliwością wprowadzenia poniżej głównej kalenicy innych elementów dachu np. lukarny, naczółki, pokryte łupkiem, dachówką lub materiałem imitującym dachówkę, w kolorze ceglastym, brązowym, czarnym, grafitowym lub szarym o kącie nachylenia połaci dachowych od 35° do 45°,
- dopuszcza się pokrycie tarasem do 20% powierzchni zabudowy budynku,

f) powierzchnia zabudowy: nie większa niż 40% powierzchni działki budowlanej,

g) powierzchnia biologicznie czynna: nie mniejsza niż 35% powierzchni działki budowlanej,

h) minimalna powierzchnia nowo wydzielanych działek budowlanych dla zabudowy mieszkaniowej jednorodzinnej 1000m<sup>2</sup>.

#### § 16.

Dla terenu oznaczonego na rysunku planu symbolem **4.MN** obowiązują następujące ustalenia:

1) przeznaczenie terenu:

- a) podstawowe: zabudowa mieszkaniowa jednorodzinna;
- b) uzupełniające:
  - usługi nieuciążliwe,
  - wody powierzchniowe śródlądowe;

2) zasady zagospodarowania terenu:

- a) budynek mieszkalny jednorodzinny wyłącznie jako wolnostojący lub bliźniaczy,
- b) usługi nieuciążliwe dopuszcza się wyłącznie jako lokale użytkowe w budynkach mieszkalnych,

3) zasady kształtowania zabudowy oraz wskaźniki zagospodarowania terenu:

- a) nieprzekraczalne linie zabudowy, zgodnie z rysunkiem planu,
- b) nieprzekraczalne linie zabudowy nie dotyczą budynków istniejących, wykraczających poza te linie, dla których dopuszcza się wyłącznie przebudowę, remont i rozbiórkę,
- c) wysokość budynków:
  - mieszkalnych i usługowych - nie większa niż 12 m,
  - gospodarczych i garaży – nie większa niż 5 m,
- d) liczba kondygnacji nadziemnych budynków nie większa niż 3, w tym poddasze użytkowe,



- e) intensywność zabudowy:
  - minimalna - 0,1,
  - maksymalna - 0,6,
- f) geometria dachu:
  - dachy strome, dwuspadowe o symetrycznych nie mijających się połaciach bryły głównej budynku, z możliwością wprowadzenia poniżej głównej kalenicy innych elementów dachu np. lukarny, naczółki, o kącie nachylenia połaci dachowych od 30° do 45°,
  - dopuszcza się pokrycie tarasem do 20% powierzchni zabudowy budynku,
- g) powierzchnia zabudowy: nie większa niż 40% powierzchni działki budowlanej,
- h) powierzchnia biologicznie czynna: nie mniejsza niż 35% powierzchni działki budowlanej,
- i) minimalna powierzchnia nowo wydzielanych działek budowlanych dla zabudowy mieszkaniowej jednorodzinnej 1000m<sup>2</sup>.

#### § 17.

Dla terenu oznaczonego na rysunku planu symbolem **1.MNU** obowiązują następujące ustalenia:

- 1) przeznaczenie terenu:
  - a) podstawowe:
    - zabudowa mieszkaniowa jednorodzinna,
    - usługi nieuciążliwe,
  - b) uzupełniające – wody powierzchniowe;
- 2) zasady kształtowania zabudowy oraz wskaźniki zagospodarowania terenu:
  - a) nieprzekraczalne linie zabudowy, zgodnie z rysunkiem planu,
  - b) wysokość budynków - nie większa niż 12 m,
  - c) liczba kondygnacji nadziemnych budynków nie większa niż 3,
  - d) intensywność zabudowy:
    - minimalna - 0,1,
    - maksymalna - 0,8,
  - e) geometria dachu - dachy strome, dwu lub wielospadowe, o symetrycznych nie mijających się połaciach, o kącie nachylenia połaci dachowych od 35° do 45° lub dachy płaskie,
  - f) powierzchnia zabudowy: nie większa niż 40% powierzchni działki budowlanej,
  - g) powierzchnia biologicznie czynna nie mniejsza niż 35% powierzchni działki budowlanej,
  - h) minimalna powierzchnia nowo wydzielanych działek budowlanych:
    - dla zabudowy mieszkaniowej jednorodzinnej 1000m<sup>2</sup>,
    - dla zabudowy mieszkaniowej wielorodzinnej, mieszkaniowo-usługowej i usługowej 2000m<sup>2</sup>.

#### § 18.

Dla terenu oznaczonego na rysunku planu symbolem **1.U** obowiązują następujące ustalenia:

- 1) przeznaczenie terenu:
  - a) podstawowe - zabudowa usługowa,
  - b) uzupełniające - funkcja mieszkalna;
- 2) zasady zagospodarowania terenu - funkcję mieszkalną dopuszcza się wyłącznie jako lokale mieszkalne w budynkach usługowych o powierzchni nie większej niż 30% powierzchni całkowitej budynku;
- 3) zasady kształtowania zabudowy oraz wskaźniki zagospodarowania terenu:
  - a) nieprzekraczalne linie zabudowy, zgodnie z rysunkiem planu,
  - b) wysokość budynków - nie większa niż 10 m,
  - c) intensywność zabudowy:
    - minimalna - 0,10,
    - maksymalna - 1,00,
  - d) geometria dachu – dachy strome, dwu lub wielospadowe, o symetrycznych nie mijających się połaciach, o kącie nachylenia połaci dachowych od 25° do 45° lub dachy płaskie,
  - e) powierzchnia zabudowy: nie większa niż 60% powierzchni działki budowlanej,
  - f) powierzchnia biologicznie czynna: nie mniejsza niż 35% powierzchni działki budowlanej.

#### § 19.



Dla terenu oznaczonego na rysunku planu symbolem **1.U/US** obowiązują następujące ustalenia:

- 1) przeznaczenie terenu:
  - a) podstawowe:
    - zabudowa usługowa,
    - sport i rekreacja,
  - b) uzupełniające – wody powierzchniowe;
- 2) zasady zagospodarowania terenu – w ramach zabudowy usługowej dopuszcza się usługi publiczne w zakresie administracji, oświaty, kultury, zdrowia i opieki społecznej;
- 3) teren znajduje się w obszarach szczególnego zagrożenia powodzią, oznaczonych na rysunku planu, obowiązują ustalenia zawarte w § 8 pkt 1, 2 i 3;
- 4) na terenie obowiązuje ochrona drzew o wymiarach pomnikowych, oznaczonych na rysunku jako projektowany pomnik przyrody ożywionej;
- 5) zasady kształtowania zabudowy oraz wskaźniki zagospodarowania terenu:
  - a) nieprzekraczalne linie zabudowy, zgodnie z rysunkiem planu,
  - b) wysokość budynków - nie większa niż 12 m,
  - c) intensywność zabudowy:
    - minimalna - 0,10,
    - maksymalna - 1,00,
  - d) geometria dachu – dachy strome, dwu lub wielospadowe, o symetrycznych nie mijających się połaciach, o kącie nachylenia połąci dachowych od 20° do 45° lub dachy płaskie,
  - e) powierzchnia zabudowy: nie większa niż 60% powierzchni działki budowlanej,
  - f) powierzchnia biologicznie czynna: nie mniejsza niż 35% powierzchni działki budowlanej.

#### § 20.

Dla terenu oznaczonego na rysunku planu symbolem **1.US** obowiązują następujące ustalenia:

- 1) przeznaczenie terenu:
  - a) podstawowe - sport i rekreacja,
  - b) uzupełniające - usługi nieuciążliwe;
- 2) zasady zagospodarowania terenu – usługi nieuciążliwe dopuszcza się wyłącznie jako związane z obsługą sportu i rekreacji;
- 3) część terenu znajduje się w obszarach szczególnego zagrożenia powodzią, oznaczonych na rysunku planu, obowiązują ustalenia zawarte w § 8 pkt 1, 2 i 3;
- 4) na terenie obowiązuje ochrona drzew o wymiarach pomnikowych, oznaczonych na rysunku jako projektowany pomnik przyrody ożywionej;
- 5) zasady kształtowania zabudowy oraz wskaźniki zagospodarowania terenu:
  - a) nieprzekraczalne linie zabudowy, zgodnie z rysunkiem planu,
  - b) wysokość budynków - nie większa niż 10 m,
  - c) liczba kondygnacji nadziemnych budynków nie większa niż 2,
  - d) intensywność zabudowy:
    - minimalna - 0,01,
    - maksymalna – 0,5,
  - e) geometria dachu – dachy o dowolnej geometrii,
  - f) powierzchnia zabudowy: nie większa niż 20% powierzchni działki budowlanej,
  - g) powierzchnia biologicznie czynna: nie mniejsza niż 60% powierzchni działki budowlanej.

#### § 21.

Dla terenu oznaczonego na rysunku planu symbolem **1.P/U** obowiązują następujące ustalenia:

- 1) przeznaczenie terenu:
  - a) podstawowe:
    - obiekty produkcyjne, składy i magazyny,
    - zabudowa usługowa,
    - obiekty obsługi pojazdów, w tym stacje paliw,
  - b) uzupełniające – wody powierzchniowe;
- 2) zasady zagospodarowania terenu - obowiązuje urządzenie pasa zieleni izolacyjnej od strony terenu mieszkaniowego, o szerokości co najmniej 10 m, zgodnie z rysunkiem planu;



- 3) część terenu znajduje się w obszarach szczególnego zagrożenia powodzią, oznaczonych na rysunku planu, obowiązują ustalenia zawarte w § 8 pkt 1, 2 i 3;
- 4) zasady kształtowania zabudowy oraz wskaźniki zagospodarowania terenu:
  - a) nieprzekraczalne linie zabudowy, zgodnie z rysunkiem planu,
  - b) wysokość:
    - budynków nie większa niż 15 m,
    - wiat, składów i garaży nie większa niż 12 m,
  - c) intensywność zabudowy:
    - minimalna - 0,01,
    - maksymalna - 1,00,
  - d) geometria dachu – dachy o kącie nachylenia połaci dachowych bryły głównej budynku do 25°,
  - e) powierzchnia zabudowy: nie większa niż 60% powierzchni działki budowlanej,
  - f) powierzchnia biologicznie czynna: nie mniejsza niż 25% powierzchni działki budowlanej,
  - g) minimalna powierzchnia nowo wydzielanych działek budowlanych: 2000 m<sup>2</sup>.

#### § 22.

Dla terenu oznaczonego na rysunku planu symbolem 1.RU obowiązują następujące ustalenia:

- 1) przeznaczenie terenu:
  - a) podstawowe - teren obsługi produkcji w gospodarstwach rolnych, hodowlanych i ogrodniczych,
  - b) uzupełniające - zabudowa zagrodowa;
- 2) zasady kształtowania zabudowy oraz wskaźniki zagospodarowania terenu:
  - a) nieprzekraczalne linie zabudowy, zgodnie z rysunkiem planu,
  - b) wysokość budynków - nie większa niż 12 m,
  - c) intensywność zabudowy:
    - minimalna - 0,01,
    - maksymalna - 1,00,
  - d) geometria dachu – dachy o kącie nachylenia połaci dachowych bryły głównej budynku od 30° do 45°,
  - e) powierzchnia zabudowy: nie większa niż 40% powierzchni działki budowlanej,
  - f) powierzchnia biologicznie czynna: nie mniejsza niż 25% powierzchni działki budowlanej.

#### § 23.

Dla terenu oznaczonego na rysunku planu symbolem 1.PG obowiązują następujące ustalenia:

- 1) przeznaczenie podstawowe terenu - powierzchniowa eksploatacja złoża;
- 2) część terenu znajduje się w obszarach szczególnego zagrożenia powodzią, oznaczonych na rysunku planu, obowiązują ustalenia zawarte w § 8 pkt 1, 2 i 3;
- 3) zasady kształtowania zabudowy oraz wskaźniki zagospodarowania terenu:
  - a) dopuszcza się realizację urządzeń budowlanych związanych wyłącznie z technologią wydobycia i przeróbki,
  - b) dopuszcza się składowanie mas ziemnych i skalnych z kopalni oraz z zakładu przerobczego,
  - c) wysokość:
    - budynków nie większa niż 15 m,
    - wiat, składów i garaży nie większa niż 12 m,
  - d) intensywność zabudowy:
    - minimalna - 0,01,
    - maksymalna - 1,00,
  - e) geometria dachu – dachy o kącie nachylenia połaci dachowych bryły głównej budynku do 25°,
  - f) powierzchnia zabudowy: nie większa niż 60% powierzchni działki budowlanej,
  - g) powierzchnia biologicznie czynna: nie mniejsza niż 25% powierzchni działki budowlanej.

#### § 24.

Dla terenu oznaczonego na rysunku planu symbolem 1.PE obowiązują następujące ustalenia:

- 1) przeznaczenie terenu:
  - a) podstawowe - elektrownie z wykorzystaniem systemów fotowoltaicznych,
  - b) uzupełniające - wody powierzchniowe;
- 2) zasady zagospodarowania terenu:



- a) wyznacza się granice terenów pod budowę urządzeń wytwarzających energię z odnawialnych źródeł energii o mocy przekraczającej 500kW - elektrowni z wykorzystaniem systemów fotowoltaicznych, tożsame z granicami terenu,
  - b) wyznacza się granice stref ochronnych od urządzeń wytwarzających energię z odnawialnych źródeł energii o mocy przekraczającej 500kW - elektrowni z wykorzystaniem systemów fotowoltaicznych, zgodnie z rysunkiem planu, w obrębie których:
    - obowiązuje maksymalna wysokość instalacji fotowoltaicznych na budynkach – 3 m,
    - obowiązuje maksymalna wysokość instalacji fotowoltaicznych wolnostojących – 5 m,
  - c) panele fotowoltaiczne należy tak ustawić, aby nie powodowały oślepiania użytkowników dróg publicznych;
- 3) zasady kształtowania zabudowy oraz wskaźniki zagospodarowania terenu:
- a) nieprzekraczalne linie zabudowy, zgodnie z rysunkiem planu,
  - b) wysokość budynków nie większa niż 15 m,
  - c) geometria dachu – dachy o dowolnej geometrii,
  - d) powierzchnia zabudowy nie większa niż 50% powierzchni działki budowlanej,
  - e) powierzchnia biologicznie czynna nie mniejsza niż 10% powierzchni działki budowlanej.

### § 25.

Dla terenu oznaczonego na rysunku planu symbolem 1.ZP ustala się:

- 1) przeznaczenie terenu:
  - a) podstawowe – zieleń urządzona,
  - b) uzupełniające - wody powierzchniowe;
- 2) zasady zagospodarowania terenu - obowiązuje zachowanie istniejącej zieleni wysokiej.

### § 26.

Dla terenu oznaczonego na rysunku planu symbolem 1.ZC ustala się:

- 1) przeznaczenie podstawowe terenu:
  - a) cmentarz,
  - b) zieleń urządzona;
- 2) zasady zagospodarowania terenu - dopuszcza się lokalizację budynków i obiektów związanych wyłącznie z obsługą cmentarza;
- 3) na terenie obowiązuje ochrona drzewa o wymiarach pomnikowych, oznaczonego na rysunku jako projektowany pomnik przyrody ożywionej;
- 4) zasady kształtowania zabudowy oraz wskaźniki zagospodarowania terenu:
  - a) nieprzekraczalne linie zabudowy, zgodnie z rysunkiem planu,
  - b) wysokość budynków - nie większa niż 10 m,
  - c) liczba kondygnacji nadziemnych budynków nie większa niż 2,
  - d) maksymalna intensywność zabudowy - 1,00,
  - e) geometria dachu - dachy wielospadowe o kącie nachylenia połaci dachowych bryły głównej budynku od 35° do 45°, pokryte dachówką ceramiczną lub cementową w kolorze ceglastym,
  - f) powierzchnia zabudowy: nie większa niż 20% powierzchni działki budowlanej,
  - g) powierzchnia biologicznie czynna: nie mniejsza niż 10% powierzchni działki budowlanej.

### § 27.

Dla terenów oznaczonych na rysunku planu symbolami: 1.R, 2.R, 3.R, 4.R, 5.R, 6.R, 7.R, 8.R, 9.R, 10.R, 11.R, 12.R, 13.R, 14.R, 15.R, 16.R, 17.R, 18.R, 19.R, 20.R obowiązują następujące ustalenia:

- 1) przeznaczenie terenu:
  - a) podstawowe - teren rolniczy,
  - b) uzupełniające:
    - wody powierzchniowe,
    - dolesienia;
- 2) części terenów 2.R, 5.R, 7.R, 9.R, 10.R, 11.R, 13.R, 15.R, 16.R, 17.R znajdują się w obszarach szczególnego zagrożenia powodzią, oznaczonych na rysunku planu, obowiązują ustalenia zawarte w § 8 pkt 1;
- 3) na terenach 7.R, 13.R, 15.R obowiązuje ochrona drzew o wymiarach pomnikowych, oznaczonych na rysunku jako projektowany pomnik przyrody ożywionej;
- 4) zasady zagospodarowania terenu:
  - a) obowiązuje zakaz zabudowy z wyłączeniem infrastruktury technicznej,



b) dolesienia dopuszcza się zgodnie z przepisami odrębnymi.

#### § 28.

Dla terenów oznaczonych na rysunku planu symbolami: **1.RM, 2.RM, 4.RM, 5.RM, 7.RM, 8.RM** obowiązują następujące ustalenia:

- 1) przeznaczenie terenu:
  - a) podstawowe - zabudowa zagrodowa;
  - b) uzupełniające - wody powierzchniowe śródlądowe;
- 2) zasady kształtowania zabudowy oraz wskaźniki zagospodarowania terenu:
  - a) nieprzekraczalne linie zabudowy, zgodnie z rysunkiem planu,
  - b) wysokość budynków:
    - mieszkalnych - nie większa niż 10 m,
    - gospodarczych i inwentarskich - nie większa niż 12 m,
  - c) liczba kondygnacji nadziemnych budynków nie większa niż 3, w tym poddasze użytkowe,
  - d) intensywność zabudowy:
    - minimalna - 0,1,
    - maksymalna - 0,6,
  - e) geometria dachu:
    - dachy strome, dwuspadowe o symetrycznych nie mijających się połaciach bryły głównej budynku, z możliwością wprowadzenia poniżej głównej kalenicy innych elementów dachu np. lukarny, naczółki, o kącie nachylenia połaci dachowych od 30° do 45°,
    - dopuszcza się pokrycie tarasem do 20% powierzchni zabudowy budynku,
  - f) powierzchnia zabudowy: nie większa niż 40% powierzchni działki budowlanej,
  - g) powierzchnia biologicznie czynna: nie mniejsza niż 35% powierzchni działki budowlanej.

#### § 29.

Dla terenów oznaczonych na rysunku planu symbolami: **3.RM, 6.RM, 9.RM** obowiązują następujące ustalenia:

- 1) przeznaczenie terenu:
  - a) podstawowe - zabudowa zagrodowa;
  - b) uzupełniające - wody powierzchniowe śródlądowe;
- 2) części terenów **3.RM, 6.RM** znajdują się w obszarach szczególnego zagrożenia powodzią, oznaczonych na rysunku planu, obowiązują ustalenia zawarte w § 8 pkt 1 i 2;
- 3) zasady kształtowania zabudowy oraz wskaźniki zagospodarowania terenu:
  - a) nieprzekraczalne linie zabudowy, zgodnie z rysunkiem planu,
  - b) wysokość budynków:
    - mieszkalnych - nie większa niż 10 m,
    - gospodarczych i inwentarskich - nie większa niż 12 m,
  - c) liczba kondygnacji nadziemnych budynków nie większa niż 3, w tym poddasze użytkowe,
  - d) intensywność zabudowy:
    - minimalna - 0,05,
    - maksymalna - 0,6,
  - e) geometria dachu:
    - dachy strome, dwuspadowe o symetrycznych nie mijających się połaciach bryły głównej budynku, z możliwością wprowadzenia poniżej głównej kalenicy innych elementów dachu np. lukarny, naczółki, pokryte łupkiem, dachówką lub materiałem imitującym dachówkę, w kolorze ceglasy, brązowym, czarnym, grafitowym lub szarym o kącie nachylenia połaci dachowych od 35° do 45°,
    - dopuszcza się pokrycie tarasem do 20% powierzchni zabudowy budynku,
  - f) powierzchnia zabudowy: nie większa niż 30% powierzchni działki budowlanej,
  - g) powierzchnia biologicznie czynna: nie mniejsza niż 40% powierzchni działki budowlanej.

#### § 30.

Dla terenów oznaczonych na rysunku planu symbolami: **6.WS, 9.WS** obowiązują następujące ustalenia:

- 1) przeznaczenie terenu:
  - a) podstawowe - wody powierzchniowe śródlądowe,
  - b) uzupełniające - budowle hydrotechniczne;





- 2) zasady zagospodarowania terenu - dopuszcza się rekreacyjne wykorzystanie istniejących zbiorników oraz lokalizację związanych z nim urządzeń wodnych.

### § 31.

Dla terenów oznaczonych na rysunku planu symbolami: **1.WS, 2.WS, 3.WS, 4.WS, 5.WS, 7.WS, 8.WS, 10.WS, 11.WS, 12.WS**, obowiązują następujące ustalenia:

1) przeznaczenie terenu:

- a) podstawowe - wody powierzchniowe śródlądowe,
- b) uzupełniające - budowie hydrotechniczne;

2) zasady zagospodarowania terenu:

- a) utrzymanie koryta rzeki, w stanie spełniającym wymogi ochrony przeciwpowodziowej,
- b) dopuszcza się realizację przepraw mostowych i przepustów.

### § 32.

Dla terenu oznaczonego na rysunku planu symbolem **1.K** obowiązują następujące ustalenia:

- 1) przeznaczenie podstawowe terenu - infrastruktura techniczna – kanalizacja;
- 2) część terenu znajduje się w obszarach szczególnego zagrożenia powodzią, oznaczonych na rysunku planu, obowiązują ustalenia zawarte w § 8 pkt 1 i 2;
- 3) zasady kształtowania zabudowy oraz wskaźniki zagospodarowania terenu:
  - a) maksymalna intensywność zabudowy – 1,00,
  - b) wysokość budynków - nie większa niż 8 m,
  - c) geometria dachu - dachy o kącie nachylenia połaci dachowych bryły głównej budynku do 45°,
  - d) powierzchnia zabudowy: nie większa niż 90% powierzchni działki budowlanej,
  - e) powierzchnia biologicznie czynna: nie mniejsza niż 5% powierzchni działki budowlanej.

### § 33.

Dla terenu oznaczonego na rysunku planu symbolem **1.W** obowiązują następujące ustalenia:

- 1) przeznaczenie podstawowe terenu - infrastruktura techniczna – wodociągi;
- 2) część terenu znajduje się w obszarach szczególnego zagrożenia powodzią, oznaczonych na rysunku planu, obowiązują ustalenia zawarte w § 8 pkt 1, 2 i 3;
- 3) zasady kształtowania zabudowy oraz wskaźniki zagospodarowania terenu:
  - a) nieprzekraczalne linie zabudowy, zgodnie z rysunkiem planu,
  - b) maksymalna intensywność zabudowy - 1,00,
  - c) wysokość budynków - nie większa niż 8 m,
  - d) geometria dachu - dachy o kącie nachylenia połaci dachowych bryły głównej budynku do 45°,
  - e) powierzchnia zabudowy: nie większa niż 90% powierzchni działki budowlanej,
  - f) powierzchnia biologicznie czynna: nie mniejsza niż 5% powierzchni działki budowlanej.

### § 34.

Dla terenów oznaczonych na rysunku planu symbolami: **1.ZL, 2.ZL, 3.ZL, 4.ZL, 5.ZL, 6.ZL, 7.ZL, 8.ZL, 9.ZL, 10.ZL, 11.ZL, 12.ZL, 13.ZL, 14.ZL, 15.ZL, 16.ZL, 17.ZL, 18.ZL, 19.ZL, 20.ZL, 21.ZL, 22.ZL, 23.ZL, 24.ZL, 25.ZL, 26.ZL, 27.ZL, 28.ZL, 29.ZL, 30.ZL, 31.ZL, 32.ZL, 33.ZL, 34.ZL, 35.ZL, 36.ZL, 37.ZL, 38.ZL, 39.ZL, 40.ZL, 41.ZL, 42.ZL, 43.ZL, 44.ZL, 45.ZL, 46.ZL, 47.ZL, 48.ZL, 49.ZL, 50.ZL, 51.ZL, 52.ZL, 53.ZL, 54.ZL, 55.ZL, 56.ZL, 57.ZL, 58.ZL, 59.ZL** obowiązują następujące ustalenia:

- 1) przeznaczenie podstawowe terenu - lasy;
- 2) części terenów **1.ZL, 2.ZL, 7.ZL, 27.ZL, 28.ZL, 34.ZL, 40.ZL, 42.ZL** znajdują się w obszarach szczególnego zagrożenia powodzią, oznaczonych na rysunku planu, obowiązują ustalenia zawarte w § 8 pkt 1;
- 3) zasady zagospodarowania terenu - dopuszcza się zagospodarowanie związane z gospodarką leśną określone w przepisach odrębnych.

### § 35.

Dla terenów oznaczonych na rysunku planu symbolami: **1.ZL-D, 2.ZL-D, 3.ZL-D, 4.ZL-D, 5.ZL-D, 6.ZL-D, 7.ZL-D, 8.ZL-D, 9.ZL-D, 10.ZL-D, 11.ZL-D, 12.ZL-D, 13.ZL-D, 14.ZL-D, 15.ZL-D, 16.ZL-D, 17.ZL-D**, obowiązują następujące ustalenia:

- 1) przeznaczenie podstawowe terenu – teren lasu - dolesienia;



- 2) zasady zagospodarowania terenu - dopuszcza się zagospodarowanie związane z gospodarką leśną określone w przepisach odrębnych.

#### § 36.

Dla terenów oznaczonych na rysunku planu symbolami: **1.KDZ, 2.KDZ** obowiązują następujące ustalenia:

- 1) przeznaczenie podstawowe terenu - droga publiczna zbiorcza (droga powiatowa nr 2331D);
- 2) zasady zagospodarowania terenu - szerokość w liniach rozgraniczających, zgodnie z rysunkiem planu dla:
  - **1.KDZ** od 5m do 14 m,
  - **2.KDZ** od 7m do 14 m.

#### § 37.

Dla terenów oznaczonych na rysunku planu symbolami: **3.KDZ, 4.KDZ** obowiązują następujące ustalenia:

- 1) przeznaczenie podstawowe terenu - droga publiczna zbiorcza (droga powiatowa nr 2456D);
- 2) zasady zagospodarowania terenu - szerokość w liniach rozgraniczających, zgodnie z rysunkiem planu dla:
  - **3.KDZ** od 9m do 20 m,
  - **4.KDZ** od 6m do 21 m.

#### § 38.

Dla terenów oznaczonych na rysunku planu symbolami: **1.KDD, 2.KDD, 3.KDD** obowiązują następujące ustalenia:

- 1) przeznaczenie podstawowe terenu - droga publiczna dojazdowa;
- 2) zasady zagospodarowania terenu:
  - a) szerokość w liniach rozgraniczających, zgodnie z rysunkiem planu, z zastrzeżeniem lit. b dla:
    - **1.KDD** od 10m do 13m,
    - **2.KDD** od 9m do 12m,
    - **3.KDD** od 8m do 15m,
  - b) dopuszcza się poszerzenie w obrębie skrzyżowań i placów do zawracania, zgodnie z rysunkiem planu,
  - c) chodniki - co najmniej jednostronne.

#### § 39.

Dla terenów oznaczonych na rysunku planu symbolami: **1.KDW, 2.KDW, 3.KDW, 4.KDW, 5.KDW, 6.KDW, 7.KDW, 8.KDW, 9.KDW, 10.KDW, 11.KDW, 12.KDW** obowiązują następujące ustalenia:

- 1) przeznaczenie podstawowe terenu – droga wewnętrzna;
- 2) zasady zagospodarowania terenu:
  - a) szerokość w liniach rozgraniczających od 3m do 13 m, zgodnie z rysunkiem planu, z zastrzeżeniem lit. b,
  - b) dopuszcza się poszerzenie w obrębie skrzyżowań oraz placów do zawracania, zgodnie z rysunkiem planu,
  - c) dopuszcza się niewyodrębnianie jezdni i chodnika.

### Rozdział 4 Przepisy końcowe

#### § 40.

Ustala się stawkę procentową stanowiącą podstawę do określenia opłaty, o której mowa w art. 36 ust. 4 ustawy o planowaniu i zagospodarowaniu przestrzennym z tytułu wzrostu wartości nieruchomości objętych planem, w wysokości 30% dla wszystkich terenów wyznaczonych w planie.

#### § 41.

Wykonanie uchwały powierza się Wójtowi Gminy Lubań.

#### § 42.



Miejscowy plan zagospodarowania przestrzennego Gminy Lubań obejmującego obręb Nawojów Śląski  
Uchwała wchodzi w życie po upływie 14 dni od dnia ogłoszenia w Dzienniku Urzędowym Województwa Dolnośląskiego.

**Przewodniczący Rady Gminy Lubań**

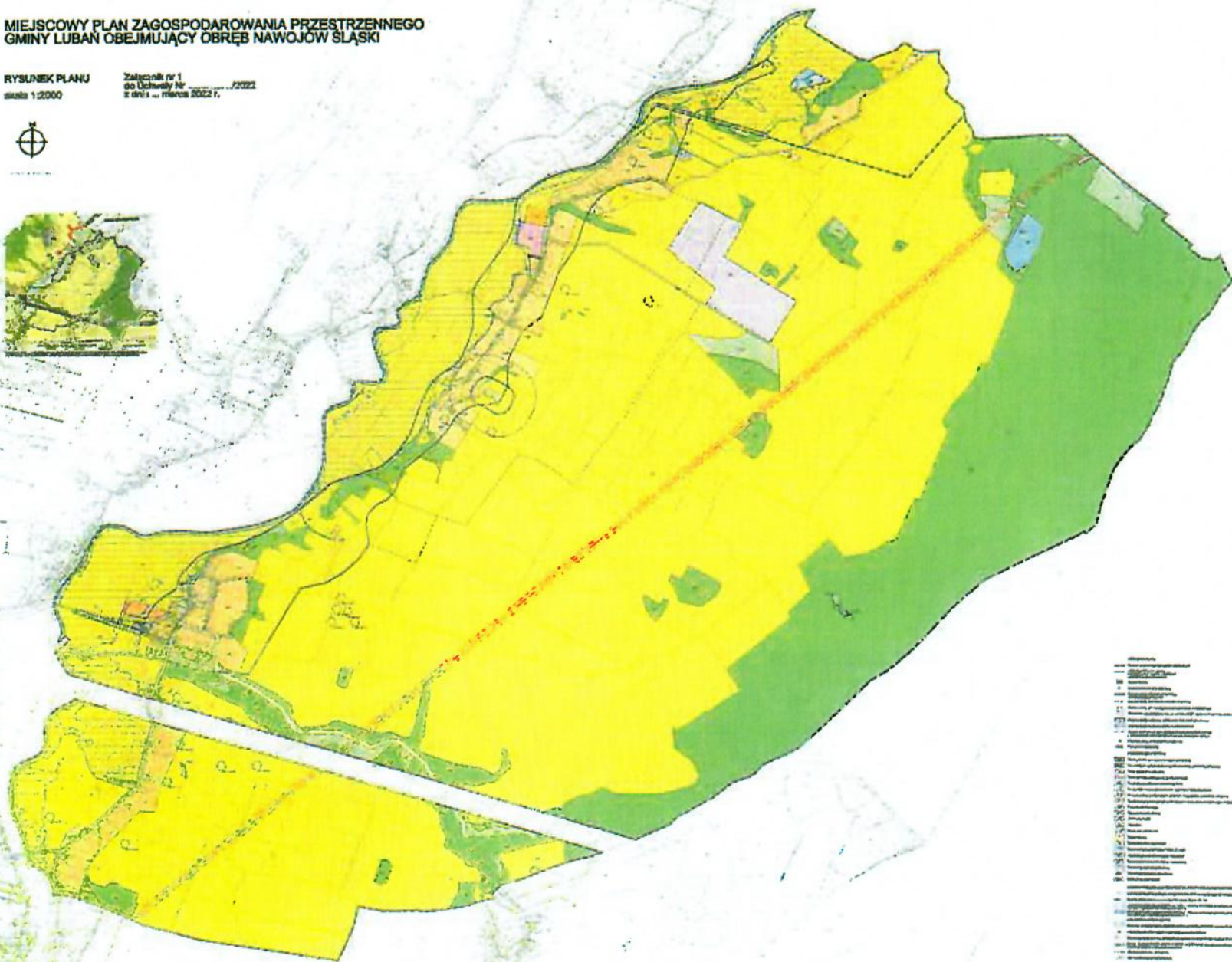
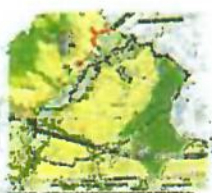
  
RADCA PRAWNY  
Wojciech Poptawski  
W/L/108



# MIEJSCOWY PLAN ZAGOSPODAROWANIA PRZESTRZENNEGO GMINY LUBAŃ OBEJMUJĄCY OBRĘB NAWOJÓW ŚLĄSKI

RYSUNEK PLANU  
skala 1:2000

Załącznik nr 1  
do Uchwały Nr .../2022  
z dnia ... marca 2022 r.



1	Strefa chronienia krajobrazu
2	Strefa ochrony krajobrazu
3	Strefa ochrony terenów przyrodniczych
4	Strefa ochrony terenów przyrodniczych
5	Strefa ochrony terenów przyrodniczych
6	Strefa ochrony terenów przyrodniczych
7	Strefa ochrony terenów przyrodniczych
8	Strefa ochrony terenów przyrodniczych
9	Strefa ochrony terenów przyrodniczych
10	Strefa ochrony terenów przyrodniczych
11	Strefa ochrony terenów przyrodniczych
12	Strefa ochrony terenów przyrodniczych
13	Strefa ochrony terenów przyrodniczych
14	Strefa ochrony terenów przyrodniczych
15	Strefa ochrony terenów przyrodniczych
16	Strefa ochrony terenów przyrodniczych
17	Strefa ochrony terenów przyrodniczych
18	Strefa ochrony terenów przyrodniczych
19	Strefa ochrony terenów przyrodniczych
20	Strefa ochrony terenów przyrodniczych
21	Strefa ochrony terenów przyrodniczych
22	Strefa ochrony terenów przyrodniczych
23	Strefa ochrony terenów przyrodniczych
24	Strefa ochrony terenów przyrodniczych
25	Strefa ochrony terenów przyrodniczych
26	Strefa ochrony terenów przyrodniczych
27	Strefa ochrony terenów przyrodniczych
28	Strefa ochrony terenów przyrodniczych
29	Strefa ochrony terenów przyrodniczych
30	Strefa ochrony terenów przyrodniczych
31	Strefa ochrony terenów przyrodniczych
32	Strefa ochrony terenów przyrodniczych
33	Strefa ochrony terenów przyrodniczych
34	Strefa ochrony terenów przyrodniczych
35	Strefa ochrony terenów przyrodniczych
36	Strefa ochrony terenów przyrodniczych
37	Strefa ochrony terenów przyrodniczych
38	Strefa ochrony terenów przyrodniczych
39	Strefa ochrony terenów przyrodniczych
40	Strefa ochrony terenów przyrodniczych
41	Strefa ochrony terenów przyrodniczych
42	Strefa ochrony terenów przyrodniczych
43	Strefa ochrony terenów przyrodniczych
44	Strefa ochrony terenów przyrodniczych
45	Strefa ochrony terenów przyrodniczych
46	Strefa ochrony terenów przyrodniczych
47	Strefa ochrony terenów przyrodniczych
48	Strefa ochrony terenów przyrodniczych
49	Strefa ochrony terenów przyrodniczych
50	Strefa ochrony terenów przyrodniczych
51	Strefa ochrony terenów przyrodniczych
52	Strefa ochrony terenów przyrodniczych
53	Strefa ochrony terenów przyrodniczych
54	Strefa ochrony terenów przyrodniczych
55	Strefa ochrony terenów przyrodniczych
56	Strefa ochrony terenów przyrodniczych
57	Strefa ochrony terenów przyrodniczych
58	Strefa ochrony terenów przyrodniczych
59	Strefa ochrony terenów przyrodniczych
60	Strefa ochrony terenów przyrodniczych
61	Strefa ochrony terenów przyrodniczych
62	Strefa ochrony terenów przyrodniczych
63	Strefa ochrony terenów przyrodniczych
64	Strefa ochrony terenów przyrodniczych
65	Strefa ochrony terenów przyrodniczych
66	Strefa ochrony terenów przyrodniczych
67	Strefa ochrony terenów przyrodniczych
68	Strefa ochrony terenów przyrodniczych
69	Strefa ochrony terenów przyrodniczych
70	Strefa ochrony terenów przyrodniczych
71	Strefa ochrony terenów przyrodniczych
72	Strefa ochrony terenów przyrodniczych
73	Strefa ochrony terenów przyrodniczych
74	Strefa ochrony terenów przyrodniczych
75	Strefa ochrony terenów przyrodniczych
76	Strefa ochrony terenów przyrodniczych
77	Strefa ochrony terenów przyrodniczych
78	Strefa ochrony terenów przyrodniczych
79	Strefa ochrony terenów przyrodniczych
80	Strefa ochrony terenów przyrodniczych
81	Strefa ochrony terenów przyrodniczych
82	Strefa ochrony terenów przyrodniczych
83	Strefa ochrony terenów przyrodniczych
84	Strefa ochrony terenów przyrodniczych
85	Strefa ochrony terenów przyrodniczych
86	Strefa ochrony terenów przyrodniczych
87	Strefa ochrony terenów przyrodniczych
88	Strefa ochrony terenów przyrodniczych
89	Strefa ochrony terenów przyrodniczych
90	Strefa ochrony terenów przyrodniczych
91	Strefa ochrony terenów przyrodniczych
92	Strefa ochrony terenów przyrodniczych
93	Strefa ochrony terenów przyrodniczych
94	Strefa ochrony terenów przyrodniczych
95	Strefa ochrony terenów przyrodniczych
96	Strefa ochrony terenów przyrodniczych
97	Strefa ochrony terenów przyrodniczych
98	Strefa ochrony terenów przyrodniczych
99	Strefa ochrony terenów przyrodniczych
100	Strefa ochrony terenów przyrodniczych

RADCA PRAWNY  
Wojciech Poprawski  
WZL/409



Załącznik nr 2  
do uchwały Nr ...../2022  
Rady Gminy Lubań  
z dnia .....marca 2022 r.

***Rozstrzygnięcie o sposobie rozpatrzenia uwag do projektu planu***

Rada Gminy Lubań nie uwzględnia uwagi do projektu miejscowego planu zagospodarowania przestrzennego Gminy Lubań obejmującego obręb Nawojów Śląski wniesionej przez pismem dnia 03.01.2022 r. dotyczącej części działek nr 294/4 i 294/6 obręb Nawojów Śląski w zakresie proponowanej zmiany z rolnej (R) na zainwestowanie wiejskie (RM).

  
RADCA PRAWNY  
Wojciech Popławski  
WLA/408



Załącznik nr 3  
do uchwały Nr ...../2022  
Rady Gminy Lubań  
z dnia .....marca 2022 r.

***Rozstrzygnięcie o sposobie realizacji, zapisanych w planie, inwestycji z zakresu infrastruktury technicznej, które należą do zadań własnych gminy, oraz zasadach ich finansowania, zgodnie z przepisami o finansach publicznych.***

**§1**

W obszarze objętym planem przewiduje się realizację inwestycji z zakresu infrastruktury technicznej należącej do zadań własnych gminy służących zaspokajaniu zbiorowych potrzeb wspólnoty, oraz określa się sposób ich realizacji oraz zasady finansowania.

**§2**

Ustala się, że inwestycje z zakresu infrastruktury technicznej należącej do zadań własnych gminy będą mogły być finansowane:

- 1) z budżetu gminy;
- 2) ze środków własnych przedsiębiorstw działających w imieniu gminy;
- 3) współfinansowane ze środków zewnętrznych, w tym pozyskiwanych z funduszy Unii Europejskiej;
- 4) z udziału inwestorów zewnętrznych na podstawie zawartych porozumień;
- 5) dotacji, pożyczek, kredytów, obligacji komunalnych;
- 6) innych środków zewnętrznych;
- 7) poprzez udział inwestorów prywatnych w finansowaniu **zadań** publicznych w ramach partnerstwa publiczno-prywatnego.

**§3**

Ustala się, że udział finansowy gminy lub zainteresowanych podmiotów będzie przedmiotem indywidualnych ustaleń w ramach poszczególnych zadań inwestycyjnych.

RADCA PRAWNY  
Wojciech Popławski  
WZ/17408



## Uzasadnienie

Przedmiotowy projekt uchwały stanowi realizację uchwały Nr V/51/2015 Rady Gminy Lubań z dnia 19 maja 2015 roku w sprawie przystąpienia do sporządzenia zmiany miejscowego planu zagospodarowania przestrzennego Gminy Lubań obejmującego obręb Nawojów Śląski, zmienionej uchwałą Nr XVIII/157/2016 Rady Gminy Lubań z dnia 13 października 2016 r. zmieniającą Uchwałę Nr V/51/2015 Rady Gminy Lubań z dnia 19 maja 2015 r. w sprawie przystąpienia do sporządzenia miejscowego planu zagospodarowania przestrzennego Gminy Lubań obejmującego obręb Nawojów Śląski. Na podstawie tej uchwały w dniu 7 sierpnia 2017 roku zawiadomiono przez ogłoszenie w Biuletynie Informacji Publicznej, na tablicy ogłoszeń Urzędu Gminy Lubań oraz ogłoszono w miejscowej prasie o przystąpieniu do sporządzenia ww. planu.

Dla obszaru objętego przedmiotowym projektem planu obowiązuje aktualnie miejscowy plan zagospodarowania przestrzennego gminy Lubań, uchwalony uchwałą Nr XXIII/134/2005 Rady Gminy Lubań z dnia 29 kwietnia 2005 r. (opublikowany w Dz. U. Woj. Dolnośląskiego Nr 106 Poz. 2290 z dnia 15.06.2005 r.), zmieniony uchwałą Nr XXIX/165/2012 Rady Gminy Lubań z dnia 27 grudnia 2012 r. (Dz. U. Poz. 1751 z dnia 12.03.2013 r.) w sprawie uchwalenia zmiany miejscowego planu zagospodarowania przestrzennego gminy Lubań obejmującej działkę nr 445/6 położoną w obrębie Nawojów Śląski.

Sporządzony projekt planu po uchwaleniu i wejściu w życie spowoduje utratę ważności planu, w częściach znajdujących się w granicach obszaru objętego niniejszym projektem.

Celem sporządzenia nowego miejscowego planu zagospodarowania przestrzennego dla wskazanego wyżej obszaru było zaktualizowanie zapisów obecnie obowiązującego planu w dostosowaniu do aktualnych przepisów, wprowadzenie korekt wynikających z dokonanych zmian w przestrzeni, a także zweryfikowanie i doprecyzowanie ustaleń planu uchwalonego w 2005 r. w zakresie orientacyjnych linii rozgraniczających.

Z uwagi na wielkość obszaru opracowania plan sporządzone w skali 1:2000, zgodnie z art. 16 ust. 1 ustawy z dnia 27 marca 2003 roku o planowaniu i zagospodarowaniu przestrzennym oraz z § 6 ust. 1 Rozporządzenia Ministra Infrastruktury z dnia 26 sierpnia 2003 roku w sprawie wymaganego zakresu projektu miejscowego planu zagospodarowania przestrzennego.

1. Realizacja wymogów wynikających z art. 1 ust. 2 - 4 ustawy o planowaniu i zagospodarowaniu przestrzennym.

1.1 Wymogi określone w art. 1 ust. 2 ww. ustawy, polegające na uwzględnieniu:

- 1) *wymagań ładu przestrzennego, w tym urbanistyki i architektury* – zostały spełnione poprzez regulacje projektu planu miejscowego zawarte w Przepisach ogólnych uchwały, zawartych w Rozdziale 1, jak również na załączniku graficznym. Na rysunku planu jednoznacznie określono linie rozgraniczające tereny o różnym przeznaczeniu lub różnych zasadach zagospodarowania, a w miejscach gdzie dopuszczono zabudowę ustalono nieprzekraczalne linie zabudowy;
- 2) *walorów architektonicznych i krajobrazowych* – zostały spełnione poprzez regulacje zawarte w ustaleniach ogólnych §4, a także ustaleniach szczegółowych dla poszczególnych terenów.
- 3) *wymagań ochrony środowiska, w tym gospodarowania wodami i ochrony gruntów rolnych i leśnych* – zostały spełnione poprzez regulacje zawarte w §5 uchwały. Jednocześnie w planie miejscowym zakłada się rozwój terenów zabudowanych, co związane jest ze zmniejszeniem przestrzeni rolniczej. Wymaga to przeprowadzenia procedury wyłączenia części gleb z produkcji rolnej. Zmiana przeznaczenia gruntów rolnych na cele nierolnicze przeprowadzana jest na podstawie przepisów ustawy o ochronach gruntów rolnych i leśnych. W związku z ww. procedurą uzyskano zgodę na przeznaczenie nierolnicze 11,5331 ha gruntów rolnych klas III a na grunty o pow. 9,5837 ha zgody nie wyrażono;
- 4) *wymagań ochrony dziedzictwa kulturowego i zabytków oraz dóbr kultury współczesnej* – zostały spełnione poprzez regulacje zawarte w §6 uchwały. Jednocześnie zrezygnowano z wprowadzania regulacji dotyczących dóbr kultury współczesnej, ze względu na brak takich dóbr kultury, co określono w §1 ust. 5 uchwały;
- 5) *wymagań ochrony zdrowia oraz bezpieczeństwa ludzi i mienia, a także potrzeby osób ze szczególnymi potrzebami* – o których mowa w ustawie z dnia 19 lipca 2019 r. o zapewnianiu dostępności osobom ze szczególnymi potrzebami (Dz. U. poz. 1696); – zostało spełnione w szczególności poprzez odpowiednią kwalifikację terenów zabudowy zgodnie z przepisami dotyczącymi ochrony środowiska, w zakresie ochrony przed hałasem, odpowiedni dobór



przeznaczeń w terenach, w sposób użyteczny dla wszystkich, w możliwie największym stopniu, a także poprzez zapewnienie w planie stanowisk postojowych dla pojazdów zaopatrzonych w kartę parkingową umożliwiających prawidłową dostępność terenów dla osób niepełnosprawnych;

6) *walorów ekonomicznych przestrzeni* – zostały spełnione poprzez przeznaczenie terenów pod zabudowę, zgodnie z ustaleniami obowiązującego studium uwarunkowań i kierunków zagospodarowania przestrzennego i ustalenie parametrów zabudowy racjonalnych z punktu widzenia przyszłego wykorzystania terenu. Ponadto dla terenów gdzie nastąpi wzrost wartości nieruchomości w wyniku uchwalenia planu miejscowego ustalono stawkę służącą do naliczenia jednorazowej opłaty z tytułu wzrostu wartości nieruchomości. Uzyskane z tytułu ww. opłaty środki będą stanowić dochód własny gminy;

7) *prawa własności* – zostały spełnione poprzez maksymalne wykorzystanie własności publicznej pod inwestycje celu publicznego oraz wskazanie komercyjnych przeznaczeń na gruntach prywatnych z możliwością inwestycji i realizacji prawa własności. Ustalone w planie linie rozgraniczające tereny o różnym przeznaczeniu lub różnych zasadach zagospodarowania zostały ustalone z poszanowaniem i uwzględnieniem istniejących podziałów geodezyjnych i własności;

8) *potrzeb obronności i bezpieczeństwa państwa* – zostaną spełnione poprzez uzyskanie uzgodnienia od właściwych organów wojskowych, ochrony granic oraz bezpieczeństwa państwa wskazującego na zgodność zapisów planu z właściwością rzeczową organów;

9) *potrzeb interesu publicznego* – zostały spełnione poprzez wskazanie w §12 obszarów rozmieszczenia inwestycji celu publicznego. Ponadto w planie miejscowym wyznaczono tereny dróg publicznych przeznaczonych do obsługi terenów przeznaczonych pod zabudowę, jak również zapewnienia ciągłości i spójności systemu komunikacji samochodowej, rowerowej i pieszej;

10) *potrzeby w zakresie rozwoju infrastruktury technicznej, w szczególności sieci szerokopasmowych* – zostały spełnione poprzez ustalenia zawarte w §11 uchwały;

11) *zapewnienia udziału społeczeństwa w pracach nad miejscowym planem zagospodarowania przestrzennego, w tym przy użyciu środków komunikacji elektronicznej* – zostały spełnione poprzez zapewnienie możliwości składania wniosków do projektu planu miejscowego.

Na umieszczone w dniu 7 sierpnia 2017 roku ogłoszenie/obwieszczenie, które zostało również umieszczone na stronie internetowej gminy, o przystąpieniu do sporządzenia w/w projektu planu miejscowego w trybie art. 17 ust. 1 ustawy o planowaniu i zagospodarowaniu przestrzennym nie wpłynęły wnioski.

Po przygotowaniu projektu planu miejscowego i jego uzgodnieniu zapewniono ponownie możliwość udziału społeczeństwa w przygotowaniu planu miejscowego poprzez zamieszczenie w dniu 21 grudnia 2021 roku ogłoszenia w prasie, które zostało również umieszczone na stronie internetowej gminy o wyłożeniu projektu miejscowego planu do publicznego wglądu, w dniach od 29 grudnia 2021 roku do 21 stycznia 2022 roku. Projekt planu miejscowego wraz z prognozą oddziaływania na środowisko udostępniony został również w biuletynie informacji publicznej. W trakcie wyłożenia, w siedzibie Urzędu Gminy Lubań, w dniu 13 stycznia 2022 roku odbyła się dyskusja publiczna na temat rozwiązań przyjętych w projekcie planu miejscowego. W ustalonym i ogłoszonym publicznie terminie na składanie uwag, do projektu planu miejscowego wpłynęła 1 uwaga, która została nieuwzględniona.

12) *zachowania jawności i przejrzystości procedur planistycznych* – zostały spełnione poprzez stałą dostępność materiałów planistycznych oraz dokumentowanie wszystkich czynności prowadzonych w trakcie procedury sporządzenia projektu planu miejscowego. Cała dokumentacja planistyczna wykonana w trakcie opracowania projektu planu miejscowego zostanie również przekazana do organu nadzorczego wojewody, w celu sprawdzenia prawidłowości przeprowadzenia procedury opracowania planu miejscowego;

13) *potrzeby zapewnienia odpowiedniej ilości i jakości wody, do celów zaopatrzenia ludności* – zostały spełnione poprzez zapisy planu zawarte w §11 dotyczące zaopatrzenia w wodę.

1.2 Wymogi określone w art. 1 ust. 3 ustawy, polegające na tym, że *ustalając przeznaczenie terenów lub określając potencjalny sposób zagospodarowania i korzystania z terenów, organ waży interes publiczny i interesy prywatne, w tym zgłaszane w postaci wniosków i uwag, zmierzające do ochrony istniejącego stanu zagospodarowania terenów, jak i zmian w zakresie ich zagospodarowania, a także analizy ekonomiczne, środowiskowe i społeczne*, zostały spełnione poprzez poszanowanie prawa własności i istniejącego zagospodarowania przy formułowaniu ustaleń przygotowywanego projektu planu miejscowego. Ponadto na każdym istotnym etapie sporządzania projektu planu miejscowego zapewniono możliwość udziału społeczeństwa poprzez umożliwienie



składania wniosków i uwag do projektu planu miejscowego oraz udział w dyskusji publicznej na temat przyjętych rozwiązań.

Na potrzeby opracowanego projektu planu została przygotowana prognoza skutków finansowych uchwalenia planu miejscowego, w której dokonano oceny wpływu przyjęcia planu na dochody i wydatki gminy.

Prognoza została opracowana zgodnie z §11 rozporządzenia Ministra Infrastruktury z dnia 26 sierpnia 2003 roku w sprawie wymaganego zakresu projektu miejscowego planu zagospodarowania przestrzennego.

Na potrzeby projektu planu została przygotowana prognoza oddziaływania planu na środowisko, w której dokonano oceny wpływu planu na środowisko, zgodnie z wymogami i zakresem określonym w obowiązujących przepisach prawa. Jej zakres został uzgodniony z odpowiednimi instytucjami, a przygotowana ostatecznie prognoza zaopiniowana oraz poddana publicznej weryfikacji w trakcie wyłożenia projektu planu miejscowego do publicznego wglądu.

1.3 Wymogi określone w art. 1 ust. 4 ustawy, polegające na tym, że w przypadku sytuowania nowej zabudowy, uwzględnienie wymagań ładu przestrzennego, efektywnego gospodarowania przestrzenią oraz walorów ekonomicznych przestrzeni następuje poprzez:

1) *kształtowanie struktur przestrzennych przy uwzględnieniu dążenia do minimalizowania transportochłonności układu przestrzennego* - zostały spełnione w wyniku optymalnego rozplanowania układu drogowego, z uwzględnieniem i przypisaniem, w zależności od rangi i znaczenia drogi, odpowiedniej klasy technicznej, zgodnej z rozporządzeniem. Rozmieszczenie określonych w planie funkcji, związanych z przeznaczeniem terenów, warunkowane było sąsiedztwem i klasą techniczną wyznaczonego i istniejącego układu drogowego, tak aby zapewnić optymalne wykorzystanie dróg, przy jednoczesnym minimalizowaniu uciążliwości powodowanych w szczególności poprzez transport samochodowy;

2) *lokalizowanie nowej zabudowy mieszkaniowej w sposób umożliwiający mieszkańcom wykorzystanie publicznego transportu zbiorowego jako podstawowego środka transportu* - zostały spełnione w wyniku ustalenia przeznaczenia terenów w sposób taki aby zapewnić możliwie sprawne i krótkie dojeżdżania do istniejących przystanków komunikacji publicznej;

3) *zapewnianie rozwiązań przestrzennych, ułatwiających przemieszczanie się pieszych i rowerzystów* - zostały spełnione w wyniku rozplanowania układu komunikacyjnego oraz wprowadzone w §10 uchwały ustalenia;

4) *dążenie do planowania i lokalizowania nowej zabudowy zgodnie z zasadą zrównoważonego rozwoju i poszanowania ładu przestrzennego* zostały spełnione poprzez wykorzystanie terenów zainwestowanych pod zabudowę kubaturą i zapewnienie korzystnych współczynników powierzchni biologicznie czynnej, a także zapewnienie rezerwy terenów zieleni w odpowiednim stosunku dla struktury zurbanizowanej. Ponadto przygotowując projekt planu miejscowego kierowano się dostępnością i możliwością uzbrojenia terenów w infrastrukturę techniczną i drogową.

2. Zgodność z wynikami analizy, o której mowa w art. 32 ust. 1, wraz z datą uchwały, o której mowa w art. 32 ust. 2 ustawy.

W 2012 roku została sporządzona „Ocena zmian w zagospodarowaniu przestrzennym gminy Lubań” następnie Rada Gminy Lubań w dniu 2 marca 2012 r. podjęła uchwałę Nr XVIII/97/2012 w sprawie aktualności miejscowych planów zagospodarowania przestrzennego obowiązujących dla gminy Lubań, w której stwierdza się potrzebę zmian miejscowego planu zagospodarowania przestrzennego gminy Lubań przyjętego uchwałą Nr XXIII/134/2005 Rady Gminy Lubań z dnia 29 kwietnia 2005 r. oraz części jego późniejszych zmian uchwalonych w latach 2008-2009 oraz dnia 29 marca 2012 r. podjęła uchwałę Nr XIX/104/2012 w sprawie aktualności Studium uwarunkowań i kierunków zagospodarowania przestrzennego Gminy Lubań. Podjęte działania planistyczne są więc zgodne z zapisami ww. uchwał.

3. Wpływ na finanse publiczne, w tym budżet gminy.

Wpływ na finanse publiczne, w tym budżet gminy przedstawiony jest w prognozie finansowej, sporządzonej na potrzeby planu miejscowego. Prognoza została opracowana zgodnie z §11 rozporządzenia Ministra Infrastruktury z dnia 26 sierpnia 2003 roku w sprawie wymaganego zakresu projektu miejscowego planu zagospodarowania przestrzennego.

Procedura formalno-prawna została przeprowadzona zgodnie z art. 17 ustawy z dnia 27 marca 2003 roku o planowaniu i zagospodarowaniu przestrzennym oraz, w zakresie przeprowadzenia

RADCA PRAWNY  
Wojciech Popławski  
WB/408



strategicznej oceny oddziaływania na środowisko zgodnie z ustawą o udostępnianiu informacji o środowisku i jego ochronie, udziale społeczeństwa w ochronie środowiska oraz o ocenach oddziaływania na środowisko z dnia 3 października 2008 roku (tekst jednolity Dz. U. z 2021 r. poz. 247 ze zm.).

W listopadzie 2021 r. zakończono etap opiniowania i uzgodnień. wymagane uzgodnienia zostały uzyskane.

Zgodnie z obowiązującym trybem formalno-prawnym, po uzyskaniu wymaganych opinii i uzgodnień, projekt planu został wyłożony do publicznego wglądu w dniach od 29 grudnia 2021 roku do 21 stycznia 2022 roku, dyskusja publiczna nad przyjętymi w projekcie planu rozwiązaniami odbyła się w dniu 13 stycznia 2021 roku. W obowiązkowym terminie, tj. do dnia 7 lutego 2022 roku wpłynęła 1 uwaga, która została rozpatrzona przez Wójta Gminy Lubań.

W projekcie planu nie wyznaczono granic krajobrazów priorytetowych określanych w audycie krajobrazowym z uwagi na nie sporządzenie ww. audytu przez organy samorządu województwa.

Opracowany projekt planu jest odzwierciedleniem realizacji polityki przestrzennej Gminy dla przedmiotowego obszaru, w szczególności odzwierciedleniem docelowej struktury funkcjonalno-przestrzennej i sieci powiązań komunikacyjnych, tym samym rozwiązania przyjęte w projekcie planu są zgodne z kierunkami zagospodarowania przestrzennego określonymi w Studium uwarunkowań i kierunków zagospodarowania przestrzennego Gminy Lubań (uchwała Nr XV/124/2016 Rady Gminy Lubań z dnia 22 kwietnia 2016 r., z późniejszymi zmianami), przy uwzględnieniu zapisów tekstowych tego dokumentu.

Opracowanie wyczerpuje zakres merytoryczny wynikający z obowiązujących przepisów, a także spełnia cel, jakemu ma służyć – określa przeznaczenie terenów objętych jego granicami oraz wskazuje sposoby ich możliwego zagospodarowania. Przedstawiony projekt planu zapewnia możliwość kształtowania ładu przestrzennego i pozwoli na prawidłowe funkcjonowanie i rozwój miejscowości Nawojów Śląski, dla której został opracowany.

Powyższe oznacza, że przedmiotowy projekt planu spełnia warunki pozwalające na przedstawienie go Radzie Gminy w celu uchwalenia, i że podjęcie przedmiotowej uchwały jest zasadne.